

# technické služby kkrnov

## VÝROČNÍ ZPRÁVA ZA ROK 2022

společnosti

**Technické služby Krnov s.r.o.**

se sídlem Stará 256/11, Pod Cvilínem, 794 01 Krnov

identifikační číslo: 25398547

společnost je zapsána v obchodním rejstříku KOS  
v Ostravě, oddíl C, vložka 18402

## Obsah

1. OBECNÉ ÚDAJE.....	3
2. MINULÝ VÝVOJ ČINNOSTI ÚČETNÍ JEDNOTKY A JEJÍ POSTAVENÍ ZA PŘEDCHÁZEJÍCÍ ÚČETNÍ OBDOBÍ – ZPRÁVA O ČINNOSTI ZA ROK 2022 .....	5
3. PŘEDPOKLÁDANÝ BUDOUCÍ VÝVOJ ČINNOSTI ÚČETNÍ JEDNOTKY .....	103
4. INFORMACE O SKUTEČNOSTECH, KTERÉ NASTALY AŽ PO ROZVAHOVÉM DNI.....	103
5. AKTIVITY V OBLASTI VÝZKUMU A VÝVOJE .....	103
6. NABYTÍ VLASTNÍCH AKCIÍ NEBO VLASTNÍCH PODÍLŮ .....	103
7. AKTIVITY V OBLASTI OCHRANY ŽIVOTNÍHO PROSTŘEDÍ.....	103
8. AKTIVITY V PRACOVNĚPRÁVNÍCH VZTAZÍCH .....	104
9. POBOČKA NEBO JINÁ ČÁST OBCHODNÍHO ZÁVODU V ZAHRANIČÍ.....	104
10. INVESTIČNÍ NÁSTROJE – INFORMACE O CÍLECH A METODÁCH ŘÍZENÍ RIZIK (ZAJIŠTĚNÍ TRANSAKČÍ, U KTERÝCH SE POUŽIJÍ ZAJIŠŤOVACÍ DERIVÁTY) A INFORMACE O CENOVÝCH, ÚVĚROVÝCH A LIKVIDNÍCH RIZICÍCH A RIZICÍCH SOUVISEJÍCÍCH S TOKEM HOTOVOSTI, KTERÝM JE ÚČETNÍ JEDNOTKA VYSTAVENA .....	104
11. PŘEHLED VÝNOSŮ A NÁKLADŮ PODLE STŘEDISEK ZA ROK 2022 – PŘÍLOHA Č. 1.....	104
12. ÚČETNÍ ZÁVĚRKA ZA ÚČETNÍ OBDOBÍ ROKU 2022 – ROZVAHA, VÝKAZ ZISKU A ZTRÁTY, PŘÍLOHA Č. 2 .....	104
13. ZPRÁVA O VZTAZÍCH PODLE § 82 ZÁKONA O OBCHODNÍCH KORPORACÍCH – PŘÍLOHA Č.3.....	104
<u>14. ZPRÁVA AUDITORA 2022 - PŘÍLOHA Č. 4 .....</u>	<u>104</u>

## **1. OBECNÉ ÚDAJE**

**Obchodní jméno:** Technické služby Krnov s.r.o.  
**Sídlo:** Stará 256/11, Pod Cvilínem, 794 01 Krnov  
**IČ:** 253 98 547  
**Právní forma:** společnost s ručením omezeným  
**Datum vzniku:** 26. května 1998

### **Předmět činnosti:**

1. Výroba, obchod a služby neuvedené v přílohách 1 až 3 živnostenského zákona

#### ***Obory činnosti:***

- Poskytování služeb pro zemědělství, zahradnictví, rybníkářství, lesnictví a myslivost
  - Výroba elektronických součástek, elektrických zařízení a výroba a opravy elektrických strojů, přístrojů a elektronických zařízení pracujících na malém napětí
  - Výroba, opravy a údržba sportovních potřeb, her, hraček a dětských kočárků
  - Nakládání s odpady (vyjma nebezpečných)
  - Přípravné a dokončovací stavební práce, specializované stavební činnosti
  - Zprostředkování obchodu a služeb
  - Velkoobchod a maloobchod
  - Nákup, prodej, správa a údržba nemovitostí
  - Pronájem a půjčování věcí movitých
  - Testování, měření, analýzy a kontroly
  - Reklamní činnost, marketing, mediální zastoupení
  - Provozování tělovýchovných a sportovních zařízení a organizování sportovní činnosti
  - Poskytování technických služeb
  - Poskytování služeb osobního charakteru a pro osobní hygienu
2. podnikání v oblasti nakládání s nebezpečnými odpady
  3. zednictví
  4. hostinská činnost
  5. Silniční motorová doprava-nákladní provozovaná vozidly nebo jízdními soupravami o největší povolené hmotnosti přesahující 3,5 tuny, jsou-li určeny k přepravě zvířat nebo věcí, - nákladní provozovaná vozidly nebo jízdními soupravami o největší povolené hmotnosti nepřesahující 3,5 tuny, jsou-li určeny k přepravě zvířat nebo věcí
  6. Provozování krematoria
  7. Montáž, opravy, revize a zkoušky elektrických zařízení
  8. Opravy silničních vozidel
  9. Zámečnictví, nástrojářství
  10. Prodej kvasného lihu, konzumního lihu a lihovin

**Osoby, které se podílejí na základním kapitálu:**

<b>Jméno nebo název osoby</b>	<b>Obchodní podíl</b>	<b>Vklad (Kč)</b>	<b>Splaceno (Kč)</b>
Město Krnov	100 %	2.600 000,-	2.600 000,-
<b>Celkem základní kapitál</b>	<b>100 %</b>	<b>2.600 000,-</b>	<b>2.600 000,-</b>

**Členové statutárních a dozorčích orgánů k 31. 12. 2022**

Statutární orgán-jednatelé:

Ing. Štefan Ledvoň  
Eva Pilzerová

Dozorčí rada:

Rudolf Feilhauer  
Bc. Miroslav Pella  
Jakub Prášilík  
Radim Rudzinski  
Bc. Vítězslav Stanovský

## **2. MINULÝ VÝVOJ ČINNOSTI ÚČETNÍ JEDNOTKY A JEJÍ POSTAVENÍ ZA PŘEDCHÁZEJÍCÍ ÚČETNÍ OBDOBÍ – ZPRÁVA O ČINNOSTI ZA ROK 2022**

Technické služby Krnov s.r.o. byly založeny jediným zakladatelem - Městem Krnov jako organizace, která svým hlavní zaměřením zabezpečuje veřejně prospěšné služby ve městě Krnov zejména v oblasti správcovství některého městského majetku např. komunikací, chodníků, veřejného osvětlení, veřejné zeleně, drobné městské architektury, městských lázní, zimního stadionu, městského koupaliště, fotbalového stadionu, atletického stadionu apod. Město Krnov jako jediný společník svým rozhodnutím určuje, v rámci možností společnosti, další případné změny správy svého majetku .

V rámci organizační struktury Technických služeb s.r.o. existuje 12 provozoven. Přehled o výnosech a nákladech podle jednotlivých provozoven (středisek) je uveden v bodě č. 11 této výroční zprávy (příloha č. 1).

### 1) Odvoz komunálního odpadu.

Odvoz KO byl prováděn pravidelně ze svozové oblasti o počtu cca 30 000 občanů a to dle stanovené rajonizace, druhu odpadových nádob a zvolené varianty zákazníka. Jedná se celkem o **6 806 ks** všech nádob což v přepočtu na nádobu 110 l představuje 12 133 ks. Mimo katastrální území města Krnova je svoz realizován i z okolních obcí – Brantice, Radim, Krasov, Zátor, Čaková, Býkov, Hošťálkovy, Vráclavek, Purkartice a Úvalno. V roce 2022 bylo takto uloženo na skládku v Holasovicích **12 464 t** odpadu (vč. velkoobj., ul. smetků, biologicky rozložitelného odpadu, stavební sutě a výkopové zeminy) (pokles o 874 t) z toho komunálního odpadu pouze Krnov **4 370 t**, **sutě a zeminy 2752 t** a za uložení bylo zapláceno celkem cca **13 670 000,- Kč** vč. DPH (vývoj dodávek odpadu na skládku Holasovice v letech 2015-2022 viz příloha č.1) Na skládku v Horním Benešově bylo uloženo 17 tun odpadu (z důvodu chem. složení nelze uložit v Holasovicích). Po dobré zkušenosti z předešlého období docházelo k dalšímu zavádění mobilních plastových nádob pro svoz o obsahu 120,240,340 a 660 litrů, které jsou stálobarevné, lehké, mobilní a nedeformují se. Celkově bylo nakoupeno v průběhu roku 360 ks nádob pro svoz v částce 505 000,-Kč vč. DPH. V průběhu roku jsou VOK a 1100 l nádoby opravovány a pravidelně 1x za rok dezinfikovány speciálním zařízením, stejně tak dochází k čištění plastových nádob na separaci, popř. k jejich výměně za nové.

V roce 2022 došlo k navýšení počtu nádob na svoz BIO o 95 ks na celkový počet 1860 ks 240 l hnědých nádob. Při četnosti svozu 1 x 14 dní v měsících březen až listopad bylo odvezeno **776 t** na kompostárnu Elio Holasovice. Náklady na svoz a uložení bio odpadu byly **1 845 000,- Kč** vč. DPH.

Provozovna dále zajišťuje svoz a údržbu kontejnerů určených k separaci v počtu 462 ks pro papír, sklo a PET láhve. (461 ks zvony, 1 ks VOK). Tento odpad je svážen do recyklačního dvora na Karáskové ul. k dalšímu dotřídění. V daném roce bylo dovezeno a dotříděno **1 388 t** druhotných surovin (1 372 t v roce 2021 nárůst o 16 t), z toho občané Krnova 1 136 t (1 111 t v roce 2021 nárůst o 25 t), za které společnost obdržela v daném roce cca **2 925 000,-Kč**. (o 401 000,-Kč méně než v roce 2021). (přehled množství separovaného odpadu v letech 2015 až 2022 viz příloha č.2). **Náklady** města na separaci a provoz recyklačních dvorů ul. Karáskova, ul. Bruntálská, ul. Opavská a RE-Use centra byly v roce 2022 **9 266 000,-Kč** z toho separace ul. Karáskova byly 2 713 000,- Kč vč. DPH. V průběhu roku bylo v provozu RE-Use centrum na ul. Vaškova.

V průběhu roku byl prováděn pytlový sběr a svoz PET lahví v rodinných zástavbách, který již probíhá úspěšně i v okolních obcích.

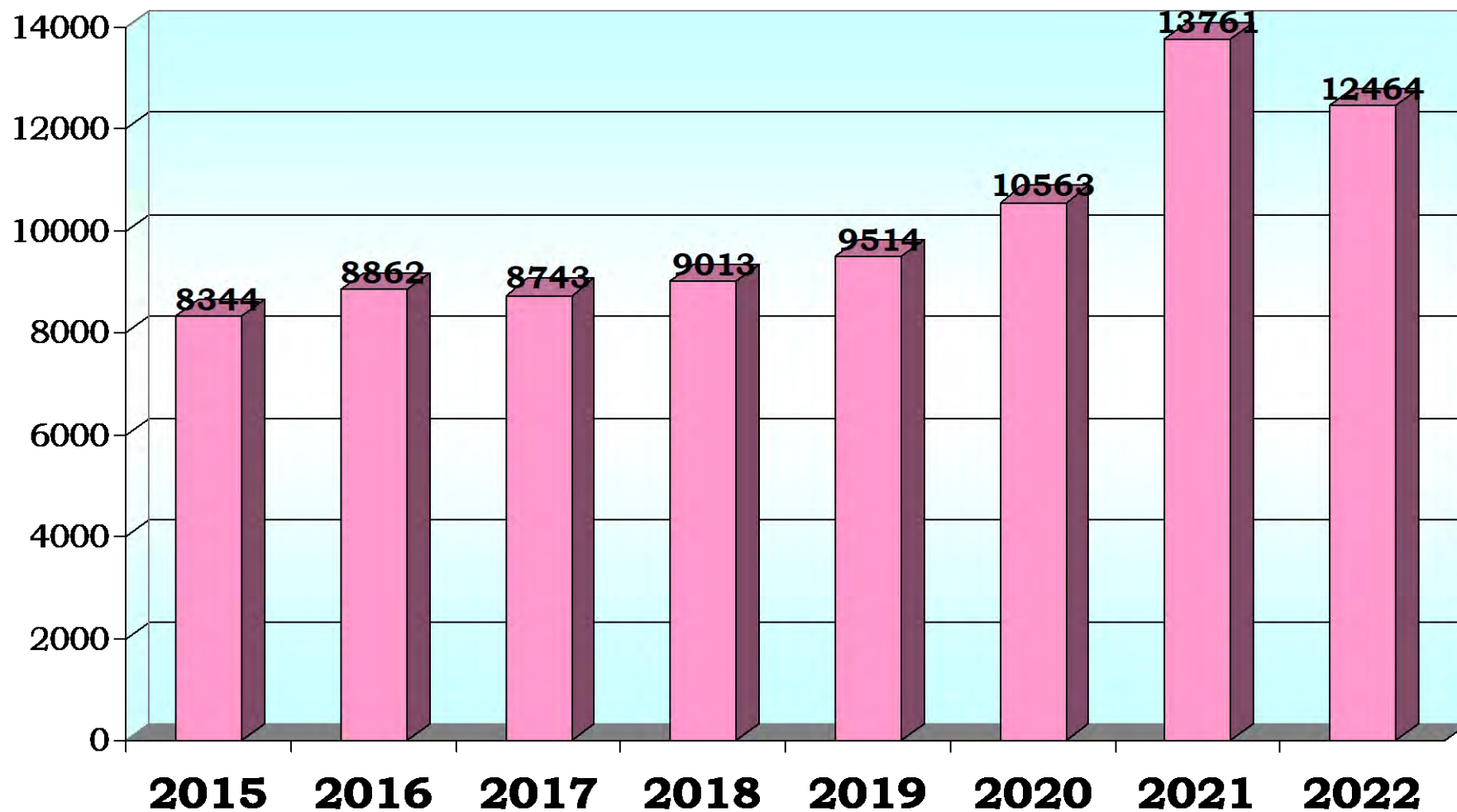
Recyklační a sběrné dvory slouží občanům města jako místo, kde mohou také bezúplatně odkládat nebezpečný odpad (85 t), velkoobjemový odpad (1 303 t) a biologicky rozložitelný odpad (435 t).

V rámci zpětného odběru firmou ASEKOL s.r.o., ELEKTROWIN a.s. a EKOLAMP s.r.o. se za likvidaci elektrozařízení, ledničky, pračky, televize, rádia, počítače atd. a světelné zdroje neplatí. (předáno 880 ks ledniček, 860 ks velkých a 13,5 tun malých spotřebičů, 1 430 ks elektrozařízení televize, rádia, počítače, 530 kg zářivek).

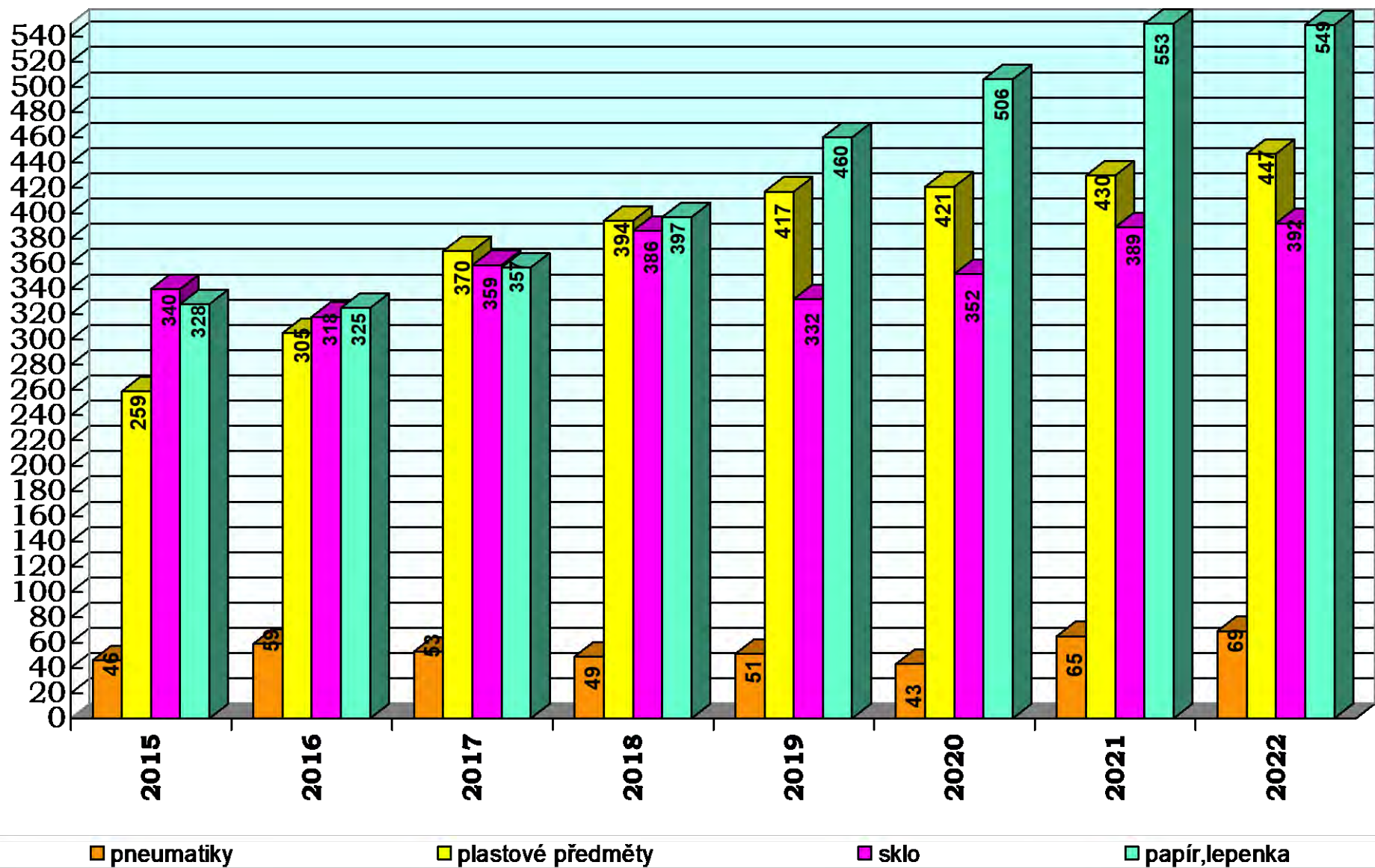
S ohledem na větší využitelnost recyklační linky a v souladu s krajskou koncepcí odpadového hospodářství probíhá svoz a zpracování druhotných surovin z okolních obcí a to Brantice, Radim, Zátor, Čaková, Lichnov, Úvalno, Dívčí Hrad, Bohušov, Hošťálkovy a také od různých firem na základě uzavřených smluv.

K činnosti provozovny dále také patří pravidelná likvidace černých skládek vzniklých na katastru města, které byly v loňském roce odstraněny v lokalitách nad letišťem, Vrchlického, Stará, Petrovická, Na Ostrově a v Chomýži v částce 108 000,- Kč.

**Dodávky odpadu na skládku v Holasovicích  
za období 2015 - 2022 v tunách**







**Svoz komunálního odpadu**



**Svoz biologického odpadu**



**Svoz druhotných surovin  
hydraulickou rukou**



**Svoz druhotných surovin  
pytlový sběr**



**Mytí nádob – druhotné suroviny**



**Mytí nádob – komunální odpad**



**Úklid stanovišť kontejnerů**



**Vanový nosič kontejnerů**



**Vývoz podzemních kontejnerů  
svoz odpadu**



**Hákový nosič kontejnerů**



### Úklid černých skládek



### Sběr vánočních stromků



**Recyklační dvůr Karáskova – třídění plastů**



**Sběrný dvůr Opavská**



**Sběrný dvůr Bruntálská**



**Re-use centrum**



## 2) Místní komunikace.

Hlavní činnost provozovny je zaměřena na správu a údržbu místních komunikací (59,5 km), chodníků (72 km), cyklostezek (9 km), veřejných prostranství a jejich součástí a příslušenství (příkop, uličních vpustí, krajnic, mostů, dopravního značení apod.).

V zimním období zajišťovala provozovna zimní údržbu místních komunikací (55,5 km), chodníků (46 km) a cyklostezek (5 km) v rozsahu stanoveném operačním plánem schváleným MR a to s použitím ekologických technologií, zajištění řádného odtoku a odvodnění zpevněných ploch v době tání. Náklady na zimní údržbu v daném roce činily celkem **1 724 000,-Kč vč. DPH** z toho 717 000,-Kč za použití mechanizačních prostředků, 524 000,-Kč za ruční čištění, 419 000,-Kč za posypový materiál, který byl použit v množství 136 t soli a 38 000 l solanky za 64 000,-Kč (vyhodnocení nákladů na jednotlivé zimní sezony viz příloha č.3).

V jarních měsících se činnost provozovny zaměřila na ořezy stromů a kácení náletových dřevin podél krajnic komunikací, které svým vzrůstem zasahovaly do průjezdných profilů vozovek popřípadě zhoršovaly rozhledové poměry a viditelnost svislého dopr. značení (Na Břehu, v Průmyslové zóně I a II, SPC, 9.května, Vančurova, cyklostezka), dále na opravy silničních a mostních zábradlí, svodidel, čištění příkop a propustků.(Rybniční, Nová Cvilínská, Na Dolním Pastvišti, U Lazebníka, Bartultovická, Městská, Stará Ježnická, Zukalova, Zátíší...) (364 000,-Kč vč. DPH)

Od března probíhaly práce většího rozsahu na předláždění chodníků včetně výměny nevyhovujících podkladů a výškových úprav obrub a dále lokální vysprávkování menšího charakteru (U Požárníků, Jiráskova, Bruntálská, Hlubčická, Revoluční, SPC...).

Jedna z dalších činností byla zaměřena na provádění výškových úprav a oprav uličních vpustí, výměně poškozených litinových mříží, obnovení poškozených či propadlých potrubí z následným napojením na kanalizační řád z toho již nově pryžových mříží ( U Požárníků, 9. května, Úvoz ...). Odvodňovací zařízení bylo během roku ručně čištěno dle rajonizace a také dodavatelsky speciální technikou k tomu určenou, a to v nezbytně nutných případech.

Hlavní činnost provozovny obsahovala provádění oprav výtluků místních komunikací, s ohledem na jejich důležitost, živичnou směsí včetně ucelených živичných ploch. V průběhu roku bylo zpracováno **840 t** asf. obalované směsi v celkové částce **1 510 000,- Kč vč. DPH**. Dále byly provedeny vysprávkování mrazových a středových trhlin, úpravy spár pomocí asfaltové emulze 10 kg a 14 000 m asfaltové pásky a zálivky trhlin (Dvořákův okruh, Smetanův okruh, SPC, Svatováclavská, Hlubčická, Stará Bruntálská, Úvoz...).

Z větších akcí (jmenovitých úkolů a investic) a na zvláštní objednávku MÚ byly realizovány:

- hlavní prohlídky mostů (50 000,-Kč vč. DPH)
- údržba cyklostezek (122 000,-Kč vč. DPH)
- oprava chodníku SPC blok Z (493 000,-Kč vč. DPH)
- oprava chodníku k domu Hlubčická 139 (59 000,- Kč vč. DPH)
- rekonstrukce chodníku ul. Hlubčická od ul. Soukenické po ul. Tolstého (1 038 000,-Kč vč. DPH)
- oprava chodníku před MŠ ul. Jiráskova (167 000,-Kč vč. DPH)
- odvodnění komunikace ul. Hlubčická (175 000,-Kč vč. DPH)
- 2x seč Průmyslová zóna (280 000,-Kč vč. DPH)



Pravidelně probíhá údržba a doplňování svíslého dopravního značení a obnova vodorovného dopravního značení, kde bylo spotřebováno 790 kg silniční bílé barvy (69 000,-Kč) a na zvýšení reflexivity přechodů pro chodce 25 kg balotiny.

Dále bylo realizováno pravidelné sečení krajnic komunikací mulčovačem (124 000,-Kč).

Provozovna mimo svou hlavní činnost zajišťování výkonů pro Město Krnov prováděla i práce pro jiné organizace, a to zejména práce spojené s dopravou materiálu, práce zemními stroji, asfaltování překopů a kladení živých vrstev vozovek, stavební práce, odvodnění zpevněných ploch, prodej recyklátu apod. hodnotě celkem cca 765 000,-Kč vč. DPH.

Z větších akcí realizovala pro firmu EDS některé práce při výstavbě chodníku v obci Brumovice v hodnotě 873 000,-Kč vč. DPH.

Ze strojních investic byl na provozovnu pořízen traktor Zetor s radlicí pro provádění zimní údržby a sečí krajnic v hodnotě 1 540 000,-Kč. Vč. DPH.

### Vyhodnocení sezónních nákladů na zimní údržbu komunikací

	rok 2022		rok 2021		rok 2020	
	množství	cena	množství	cena	množství	cena
	sezóna 2021/2022		sezóna 2020/2021		sezóna 2019/2020	
<b>LEDEN</b>						
práce vlastní		314 889,48 Kč		439 847,10 Kč		34 678,60 Kč
subdodavatelé		0,00 Kč		17 726,50 Kč		0,00 Kč
posypová sůl (t)	26	66 300,00 Kč	60,68	143 174,46 Kč	10	23 595,00 Kč
solanka (l)	12000	16 800,00 Kč	12000	20 328,00 Kč	0	0,00 Kč
kamenná drť (t)	0	0,00 Kč	0	0,00 Kč	0	0,00 Kč
<b>celkem za LEDEN</b>		<b>397 989,48 Kč</b>		<b>621 076,06 Kč</b>		<b>58 273,60 Kč</b>
<b>ÚNOR</b>						
práce vlastní		104 928,76 Kč		834 834,97 Kč		87 386,20 Kč
subdodavatelé		0,00 Kč		73 870,00 Kč		0,00 Kč
posypová sůl (t)	57	145 350,00 Kč	64,22	151 527,09 Kč	12	28 314,00 Kč
solanka (l)	2000	2 800,00 Kč	14000	23 716,00 Kč	2000	3 388,00 Kč
kamenná drť (t)	0	0,00 Kč	0	0,00 Kč	0	0,00 Kč
<b>celkem za ÚNOR</b>		<b>253 078,76 Kč</b>		<b>1 083 948,06 Kč</b>		<b>119 088,20 Kč</b>
<b>DUBEN</b>						
práce vlastní		128 083,83 Kč		166 121,30 Kč		12 172,60 Kč
subdodavatelé		0,00 Kč		0,00 Kč		0,00 Kč
posypová sůl (t)	0	0,00 Kč	31,2	73 616,40 Kč	6	14 157,00 Kč
solanka (l)	4000	5 600,00 Kč	6000	10 164,00 Kč	0	0,00 Kč
kamenná drť (t)	0	0,00 Kč	0	0,00 Kč	0	0,00 Kč
<b>celkem za BŘEZEN</b>		<b>133 683,83 Kč</b>		<b>249 901,70 Kč</b>		<b>26 329,60 Kč</b>
		sezóna 2022/2023		sezóna 2021/2022		sezóna 2020/2021
<b>LISTOPAD</b>						
práce vlastní		0,00 Kč		282 146,64 Kč		0,00 Kč
subdodavatelé		0,00 Kč		0,00 Kč		0,00 Kč
posypová sůl (t)	0	0,00 Kč	31,15	79 152,15 Kč	0	0,00 Kč
solanka (l)	0	0,00 Kč	8000	13 552,00 Kč	0	0,00 Kč
kamenná drť (t)	0	0,00 Kč	0	0,00 Kč	0	0,00 Kč
<b>celkem za LISTOPAD</b>		<b>0,00 Kč</b>		<b>374 850,79 Kč</b>		<b>0,00 Kč</b>
<b>PROSINEC</b>						
práce vlastní		739 516,78 Kč		345 402,33 Kč		0,00 Kč
subdodavatelé		36 750,00 Kč		0,00 Kč		0,00 Kč
posypová sůl (t)	53	135 150,00 Kč	82,87	210 572,67 Kč	0	0,00 Kč
solanka (l)	20000	28 000,00 Kč	16000	27 104,00 Kč	0	0,00 Kč
kamenná drť (t)	0	0,00 Kč	0	0,00 Kč	0	0,00 Kč
<b>celkem za PROSINEC</b>		<b>939 416,78 Kč</b>		<b>583 079,00 Kč</b>		<b>0,00 Kč</b>
Ceny jsou uvedeny vč. DPH						
<b>Celková bilance:</b>						
práce vlastní		1 287 418,85 Kč		2 068 352,34 Kč		134 237,40 Kč
subdodavatelé		36 750,00 Kč		91 596,50 Kč		0,00 Kč
posypová sůl (t)	136	346 800,00 Kč	270,12	658 042,77 Kč	28	66 066,00 Kč
solanka (l)	38000	53 200,00 Kč	56000	94 864,00 Kč	2000	3 388,00 Kč
kamenná drť (t)	0	0,00 Kč	0	0,00 Kč	0	0,00 Kč
<b>CELKEM ZA ZU:</b>		<b>1 724 168,85 Kč</b>		<b>2 912 855,61 Kč</b>		<b>203 691,40 Kč</b>

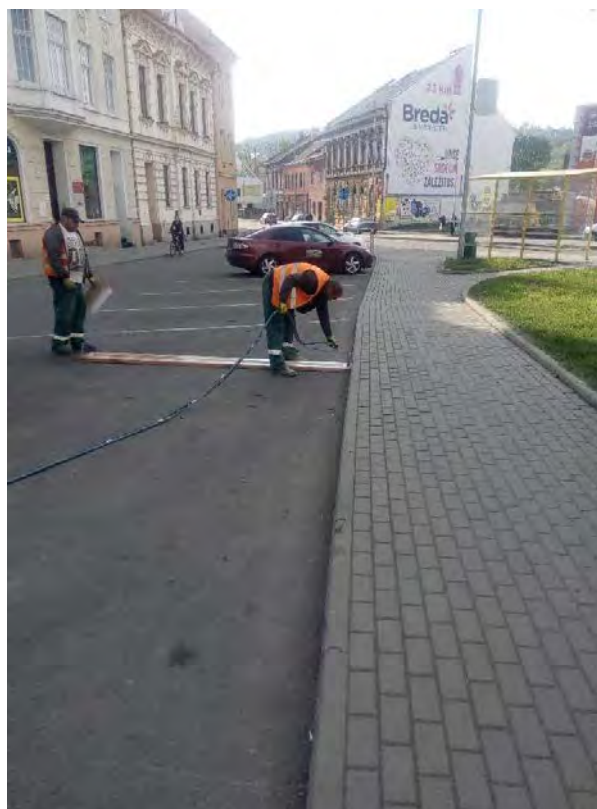
**Čištění příkop a dešťových vpustí a opravy dešťových vpustí**



**Opravy komunikací a parkovišť asfaltovým recyklátem**



**Nástřik vodorovného dopravního značení**



**Úprava odvodnění na ul. Hlubčická**



**Nátěr zábradlí**



**Opravy asfaltovou obalovanou směsí**



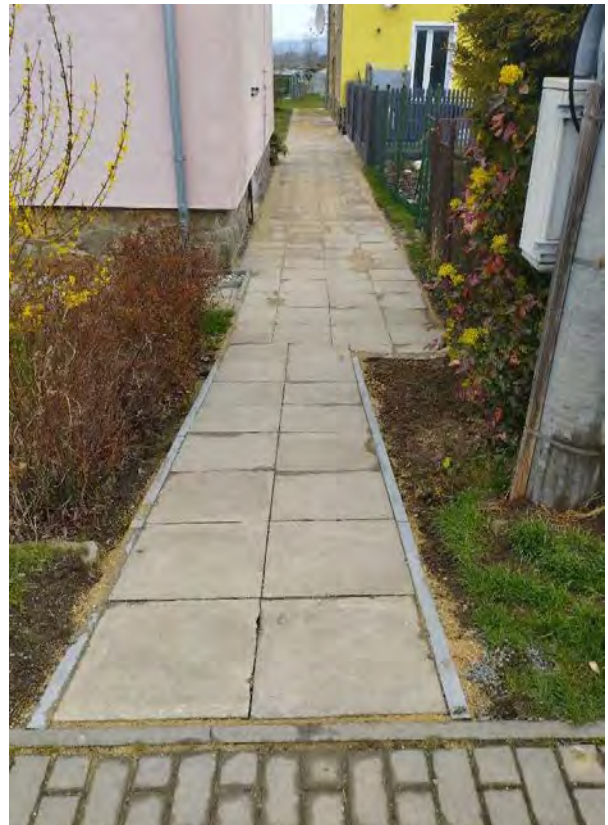
**Spojovací chodník u podchodu na ul. Hlubčická**



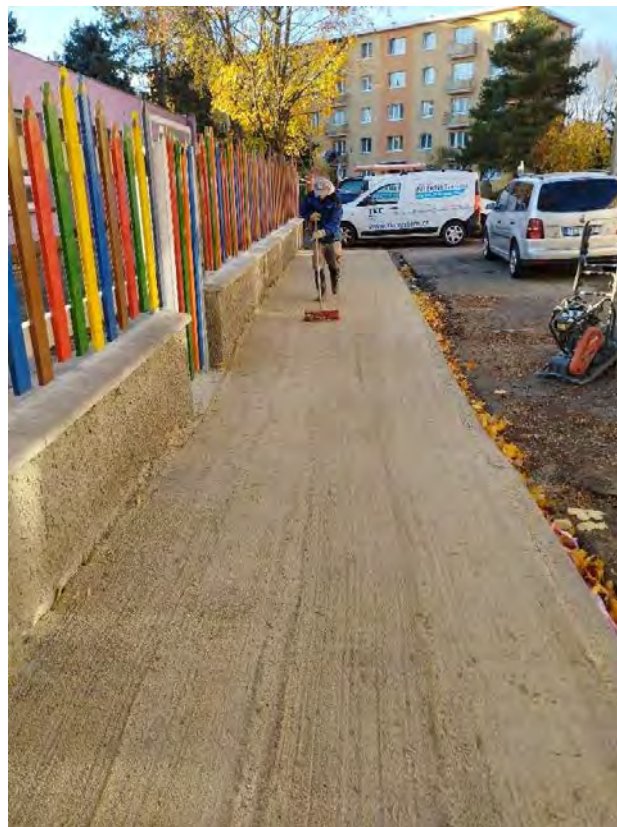
**Úprava vstupu u přechodu na ul. Albrechtická**



**Oprava chodníku na ul. Hlubčická – JÚ č.930**



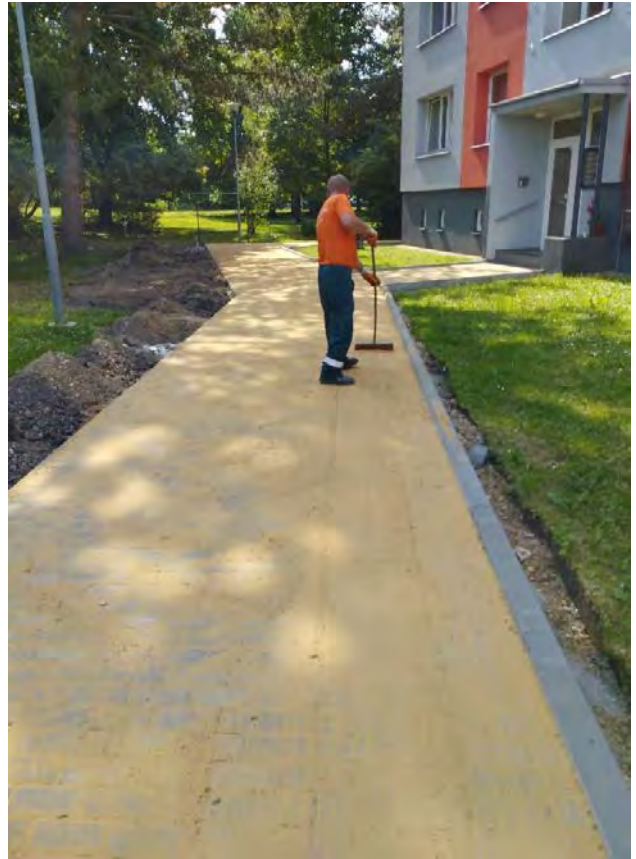
**Oprava chodníku na ul. Jiráskova**





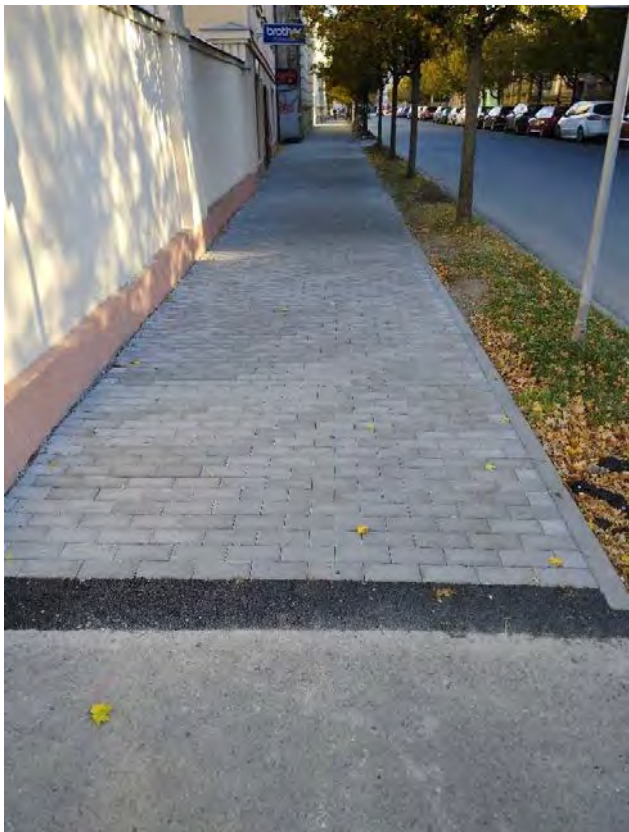
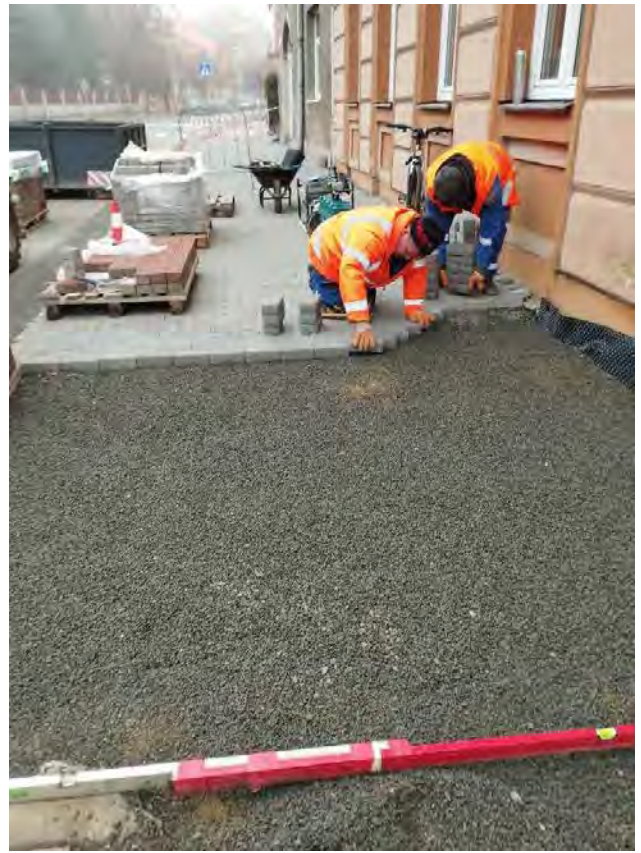
**Oprava chodníku SPC „Z“**



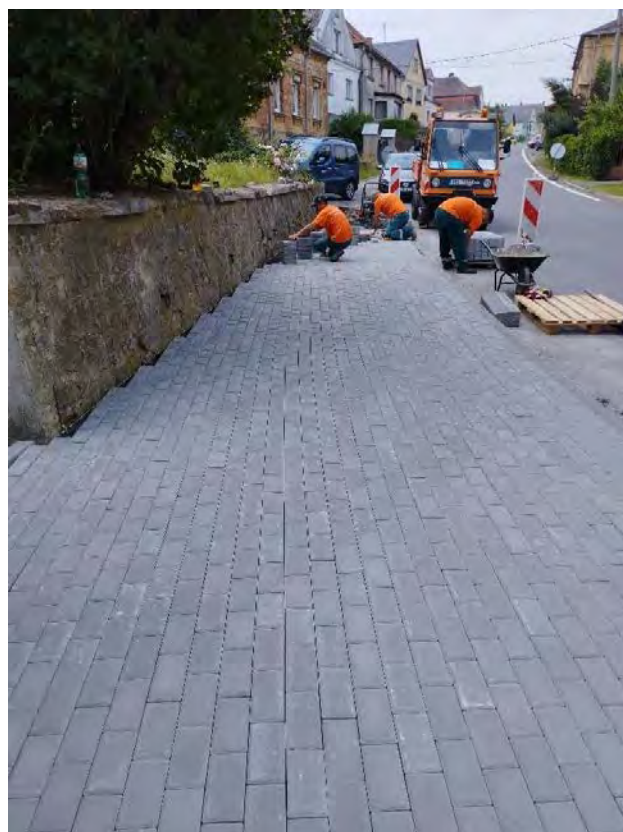


**Oprava chodníku na ul. Hlubčická – JÚ č.931**





**Oprava chodníku v obci Brumovice pro EDS Trade s.r.o.**





**Sečení krajnic a Průmyslové zóny II**



**Nový traktor - Zetor Proxima**



**Provádění zimní údržby**





### 3) Čištění města.

Provozovna zabezpečovala strojní a ruční čištění komunikací, chodníků a prostranství v rozsahu obsluhovaného majetku daného vymezením dle vyhlášky o čistotě města a podle četnosti, v objemu daném finančním plánem. Při realizaci čištění se postupovalo dle přesně stanovené rajonizace a to tak, aby docházelo k pravidelnému čištění většiny veřejných ploch. Z důvodu dostupnosti bylo používáno přenosné dopravní značení a již v minulosti instalováno stálé dopravní značení pro zajištění přístupu pro strojní čištění provozem frekventovaných lokalit. Ke strojovému čištění komunikací byly používány dva samosběry, a to BUCHER a SCARAB se zametací nástavbou Minor Hydrostat, dále samosběr chodníkový Holder. Celkem bylo na skládku Holasovice odvezeno **185 t** ulič. smetků (297 000,-Kč za uložení na skládku) a **28 t** zeminy s kamenivem.

K jednorázovému čištění parkovišť a odplevelení chodníků docházelo za pomoci pracovníků VPP z úřadu práce. Na místech nedostupných technice pracovala dle rajonizace skupina metařů (6). Bylo také provedeno chem. odplevelení chodníků v centru města (33 000,-Kč). K dalšímu úkolu provozovny patřil pravidelný vývoz (3x týdně) městských košů na odpadky, rozmístěných ve městě o počtu **354 ks** a jejich stálá údržba. (nově umístěny koše v lokalitě Městského parku, Cvilín a ul. Mikulášská)

V rámci jmenov. úkolu došlo k výměně 50 ks starých košů za nové v částce 128 000,-Kč. Používáním speciálního stroje na sběr psích exkrementů PIKTOU dochází k pravidelnému čištění zejména středu města, zeleně bezprostředně přiléhající ke komunikacím a ploch v blízkosti dětských hřišť, ale také psí loučky na SPC. Stroj je také využíván i jako vysavač nečistot v místech nepřístupných technice. (stojany na kola, lavičky, reklamní poutače apod.)

V současné době je na katastru města rozmístěno 125 ks košů na psí exkrementy, které jsou 3x týdně vyprazdňovány a doplňovány sáčky. Celkem zakoupeno 51 000 ks papírových sáčků a 140 000 ks igelitových sáčků v hodnotě 204 000,-Kč vč. DPH.

V letních měsících při extrémně vysokých teplotách bylo prováděno zkrápění komunikací v centru města.

**Strojní čištění komunikací**

**Samosběr Bucher**



**Samosběr Holder**



**Vozidlo Fuso – svoz košů**



**Chemické odplevelení chodníků**



**Strojní odplevelení chodníků**



**Ruční čištění veřejných ploch**



#### 4) Veřejné osvětlení.

Hlavní činnost provozovny byla zaměřena na údržbu a běžné opravy veškerého zařízení veřejného osvětlení (**2 477 světelných míst, 2 828 svět. bodů**) za účelem dosažení maximální spolehlivosti a efektivnosti jeho provozu, tzn. odstraňování poruch, škod a havárií včetně vandalských zásahů do systému, oprava a výměna souvisejících elektročástí, výměna světelných zdrojů (394 výbojek), svítidel (12 ks), údržba podpěrných systémů a jejich součástí, údržba elektrorozvodných skříní, revizní činnost apod. Je zajišťována nepřetržitá pohotovost mimo pracovní dobu, o víkendech a svátcích. Pokračovalo se v každodenních kontrolách jednotlivých rajónů v ranních hodinách, a to vždy min 1 hod před vypnutím s následným odstraňováním poruch bez dalšího zapínání soustav v denních hodinách. Během roku byla přidána svítidla v rámci obchvatu na ul. Opavská, Hlubčická, Petrovická a Chomýžská v počtu 82 ks.

V průběhu roku byla realizována jmenovitá akce:

- nátěr stožárů ul. Albrechtická (72 000,-Kč vč. DPH)
- výměna svítidel za LED – Bruntálská, Revoluční, Říční okruh, Opavská 230ks (1 685 000,- Kč vč. DPH)
- výměna rozvaděče Zámecké náměstí (84 000,- Kč vč. DPH)
- výměna rozvaděče na ul, Vančurova (89 000,-Kč vč. DPH)
- výměna rozvaděče na ul. Jesenická (86 000,-Kč vč. DPH)
- instalace izolovaného vodiče ul. Jiráskova 150 m (60 000,-Kč vč. DPH)

Během roku probíhala naší společností údržba a rekonstrukce veřejného osvětlení ve Městě Albrechticích a okolních spádových obcích, tj. Opavice, Hynčice, Holčovice, Dlouhá Voda, Burkvíz, Česká ves, Linhartovy, (230 000,-Kč vč. DPH).

Údržbu a opravy VO realizujeme také dle požadavku v okolních obcích, která byla ještě rozšířena o vánoční výzdobu, a to v Úvalně, Branticích, Čakové, Krasově, Radimi, Býkov, (205 000,-Kč vč. DPH).

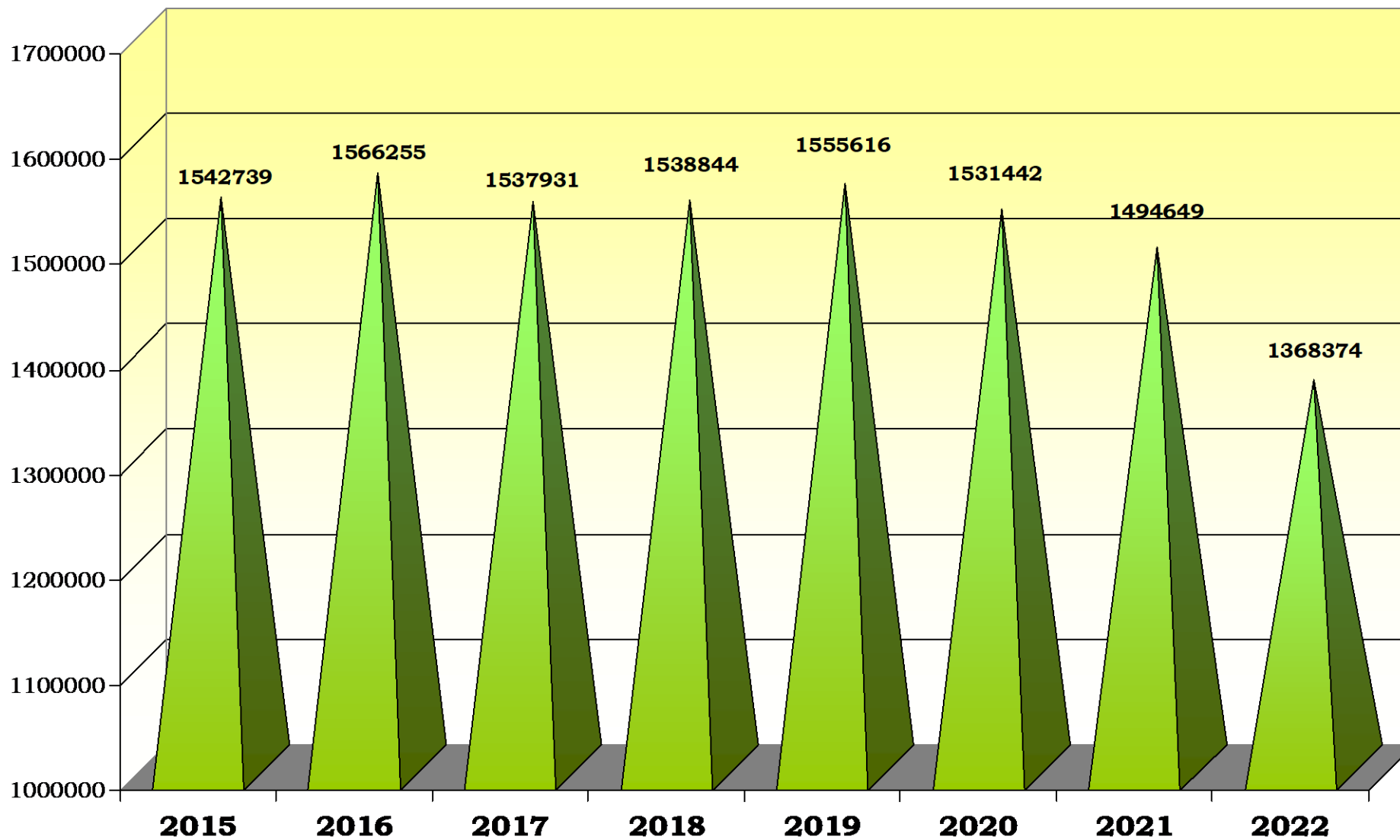
Provozovna se také podílela na údržbě, repasování, instalaci a demontáži vánoční výzdoby a vánočního osvětlení ve městě včetně nasvícení vánočního stromu (208 000,-Kč vč. DPH).

Ve spolupráci s firmou FITCOM probíhá pravidelná údržba kamerového systému pro Městskou policii.

Zároveň provádíme práce s využitím montážní plošiny i pro jiné organizace (např. údržba osvětlení v areálech firem, kácení stromů, různé stavební úpravy, likvidace škod apod.)

Spotřeba el. energie na VO v rámci celého města Krnova představovala za celý rok 2022 **1 368 374 kWh** v hodnotě 3 896 285,-Kč vč. DPH. Přehled spotřeby el. energie na VO viz příloha č.4.

**Přehled spotřeby elektrické energie na veřejném osvětlení  
za období 2015 - 2022  
v kWh**



**Výměna svítidel LED**



**Nátěr stožárů veřejného osvětlení**



**Výměna rozvaděčů**



**Opravy veřejného osvětlení**





**Vánoční výzdoba**





### 5) Veřejná zeleň.

Na úseku údržby veřejné zeleně byly prováděny práce na plochách Krnov východ, střed a západ v rozsahu daném smlouvou s MÚ s rozdělením do jednotlivých intenzit údržby a to plochy I. intenzity 3,8 ha, plochy II. intenzity cca 42,8 ha, plochy III. intenzity cca 20,4 ha, Smet. sady 1,9 ha a keřové skupiny 2,0 ha o **celkové výměře 70,9 ha (9 622 000,-Kč vč. DPH)**. Jednalo se hlavně o sekání, vyhrabávání, výsadbu a údržbu květinových záhonů, bezpečnostní ořezy a kácení stromů, ošetření stromů a keřů rostoucích jednotlivě, ve skupinách nebo zahuštěných výsadbách a živých plotů, sběr listí.

V daném roce byla opět realizována výsadba a péče o závěsné květináče a to zálivka, hnojení, čištění. Květináče byly umístěny na sloupy VO v okolí radnice, na ul. Hobzíkova a nám. Minoritů (56 sloupů, 112 květináčů) (153 000,-Kč vč. DPH)

V jarních měsících byl realizován bezpečnostní ořez podél cyklostezky od Petrova rybníka po Úvalno spolu s výřezem náletových dřevin.

Činnost mimo smlouvu s MÚ:

- údržba ploch Lesní správy města Krnov (247 000,-Kč vč. DPH)
- celoroční údržba vybraných ploch Odborem SMM (1 241 000,-Kč vč. DPH)

V průběhu roku provozovna prováděla drobné sadové úpravy a údržbu zeleně soukromých zahrad, popř. firemních ploch v celkové výši 254 000,-Kč vč. DPH.

**Kácení vzrostlých stromů ve městě z plošiny**



**Ořez keřů DPS Rooseveltova**



**Doplnění mulčovací kůry v centru města**



**Ořezy keřových skupin**



**Jarní vyhrabání ploch v centru města**



**Jarní vertikutace trávníků**



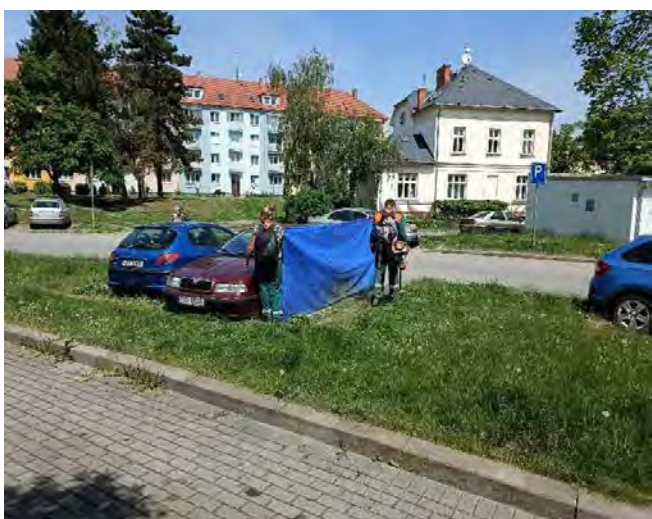
**Podzimní sběr listí**



**Sekání ploch I. a II. intenzity**



**Obsekávání krajů trávníků křovinořezy při použití ochranné plachty**



**Sekání ploch III. intenzity a následné vyhrabání**



**Mulčování vybraných ploch III. intenzity**



**Seč vybraných ploch tlačnou sekačkou**





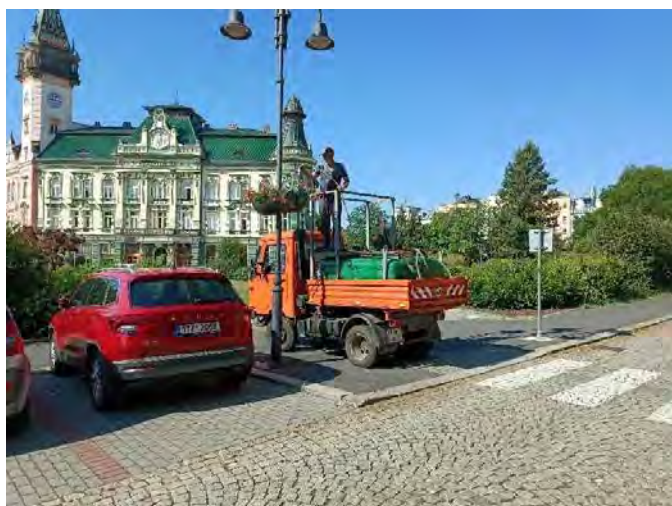
**Chemické odplevelení trávníků ve Smetanových sadech**



**Ořez živých plotů a keřů**



**Instalace závěsných květináčů s červenými muškáty vč. zálivky**



**Úklid větví a ořezy po silném větru**



**Postřik vybraných ploch totálním herbicidem Roudupem**



**Pletí záhonů a keřových skupin**



**Úklid a seč pozemků bývalé slévárny**



**Strojní štěpkování větví subdodavatelem**



## **6) Městské hřbitovy, pohřebiště.**

K základním úkolům provozovny patřilo uzavírání a evidence nájemních smluv na hřbová místa, výkop hrobů a běžná údržba městského hřbitova včetně urnového háje, která probíhala průběžně po celý kalendářní rok, a to zejména úklid obřadní síně a kaple včetně správní budovy hřbitova, areálu uvnitř a veřejného prostranství před areálem, seče trávy, čištění hřbových skupin od starých rámmů, kácení a ořezy stromů, doplnění mulčovací kůry do všech výsadeb, oprava a nátěr laviček. Před Velikonočními a Svatodušními svátky se provádí úklid veškerého záhrobí.

V průběhu roku byly realizovány následující jmenovité akce:

- oprava hřbitovní zdi východní část (66 000,-Kč vč. DPH)
- výměna žaluzií v obřadní síni (21 000,-Kč vč. DPH)
- výměna osvětlení v obřadní síni (62 000,-Kč vč. DPH)
- výměna vitrín (16 000,-Kč vč. DPH)
- odstranění hřbových příslušenství z opuštěných hrobů (49 000,-Kč)

Během roku byla provedena, seč travin vč. vyřezání náletových dřevin a odstranění popadaných stromů na hřbitově v Chomýži i v jeho okolí.

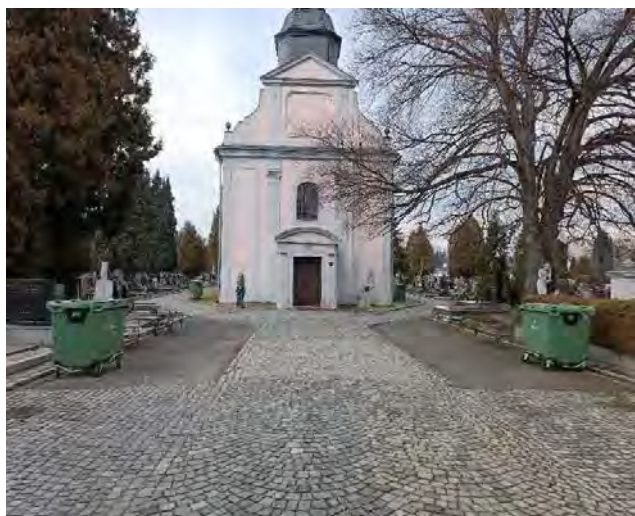
V závěru roku bylo opět provedeno zhodnocení využití hřbových míst s cílem stanovení doby životnosti městského hřbitova pro potřeby ukládání ostatků zemřelých. Na základě sledovaných skutečností z roku 2018,2019,2020,2021 a 2022 lze stanovit tuto dobu na min cca 15 až 18 let.

V současné době je počet volných hrob. míst – dospělých 294, urnových 99, urnových na urnovém háji 176, vsypových 1549 a to díky dalším úpravám ploch pro zvýšení jejich počtu. Jednou z možností, jak prodloužit dobu užívání městského hřbitova je vybudování kolumbária. Tato varianta ukládání uren je prostorově méně náročná a v poslední době i občany často poptávána.

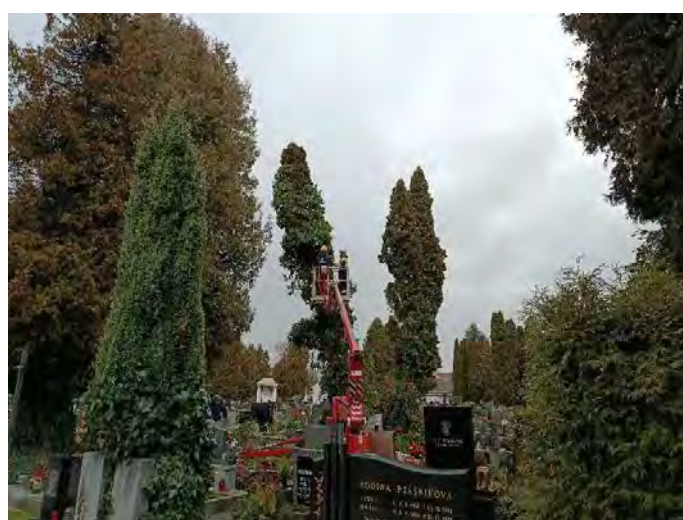
Pokud bude nadále stoupat zájem o urnová místa bude nutné přehodnocovat stávající hřbová místa na možné vybudování nových urnových míst přímo v jednotlivých skupinách.

Provozovna poskytovala také služby týkající se údržby a výsadby hřbových míst.

**Umístění bezdotykových 1100 l kontejnerů na odpad v období svátků**



**Údržba zeleně na pohřebišti, kácení vzrostlých stromů**



**Kopání hrobového místa**



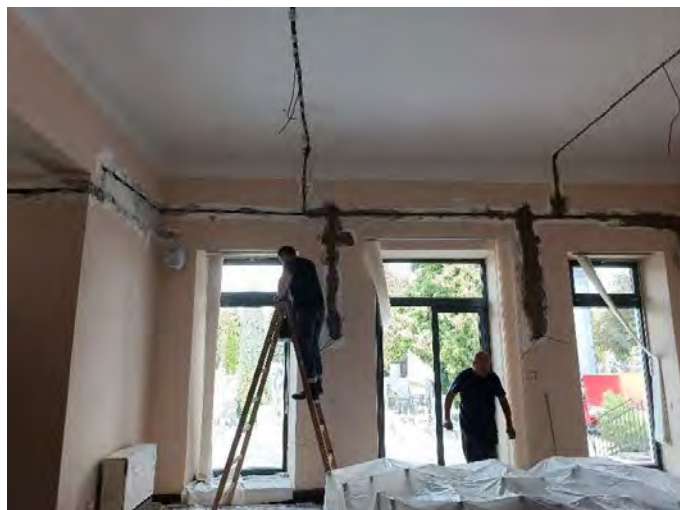
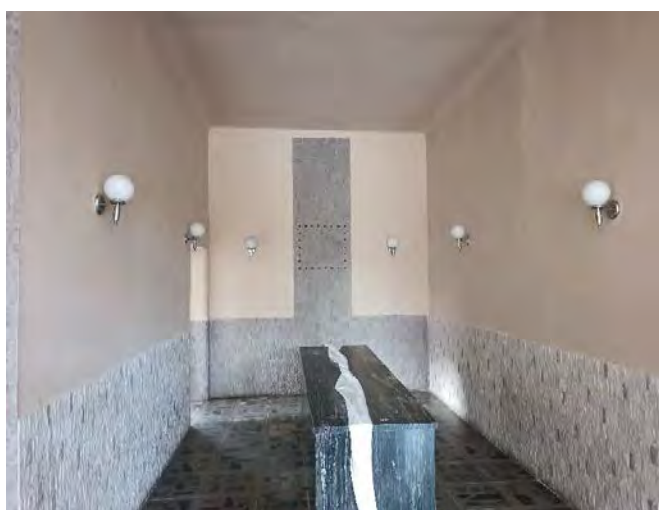
**Oprava obvodové zdi hřbitova – východní část**



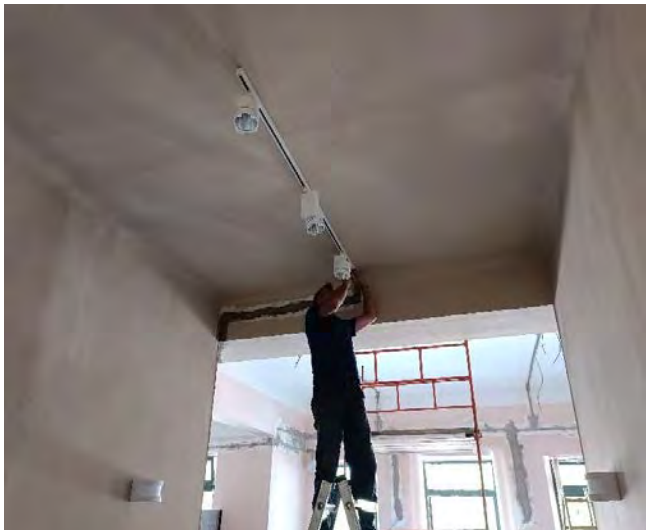
**Demontáž a instalace vitrín**



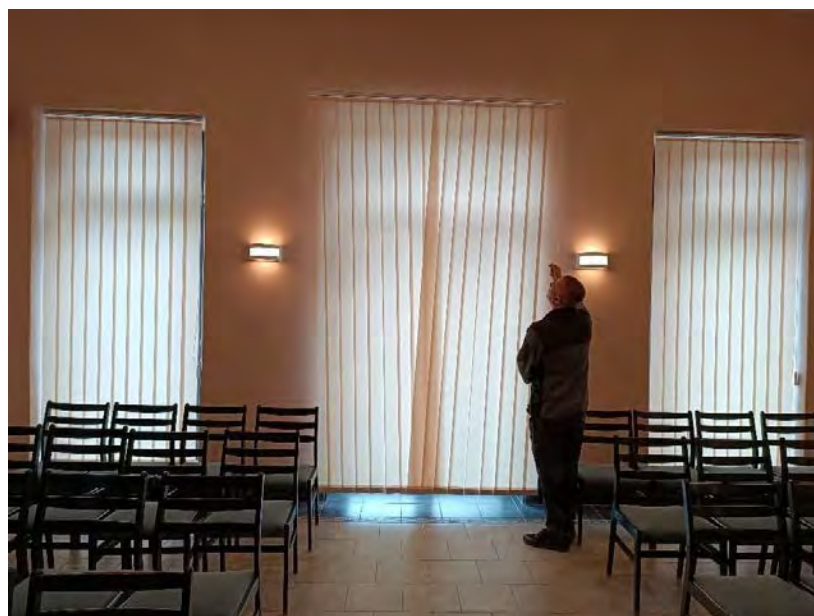
**Výměna osvětlení v obřadní síni vč. zednických a malířských prací**







**Výměna žaluzií v obřadní síni**



**Letní seč hřbitova v Krnově – Chomýži**



**Údržba Urnového háje**



## 7) Městské lázně.

Provozovna zajišťovala funkčnost městských lázní se zaměřením na co nejvyšší využití zařízení s cílem minimalizovat ztráty v hospodaření. Zabezpečovala technickou a ekonomickou stránku při pronájmech prostorů v tomto zařízení pro třetí subjekty. Plánovitě prováděla opravu objektu a zařízení. Z důvodu modernizace, zrušení papírových předplacených vstupenek a zvýhodnění stálé klientely, byly dále prodávány elektronické magnetické abonentní karty a v průběhu prosince bylo zahájeno zkušební používání nově zavedených městských karet.

V průběhu roku byl realizován jmenovitě úkoly:

- oprava rozvaděče regulace vytápění a ohřevu bazénové vody (400 000,-Kč vč. DPH)
- výměna osvětlení v bazénové hale (221 000,-Kč vč. DPH)

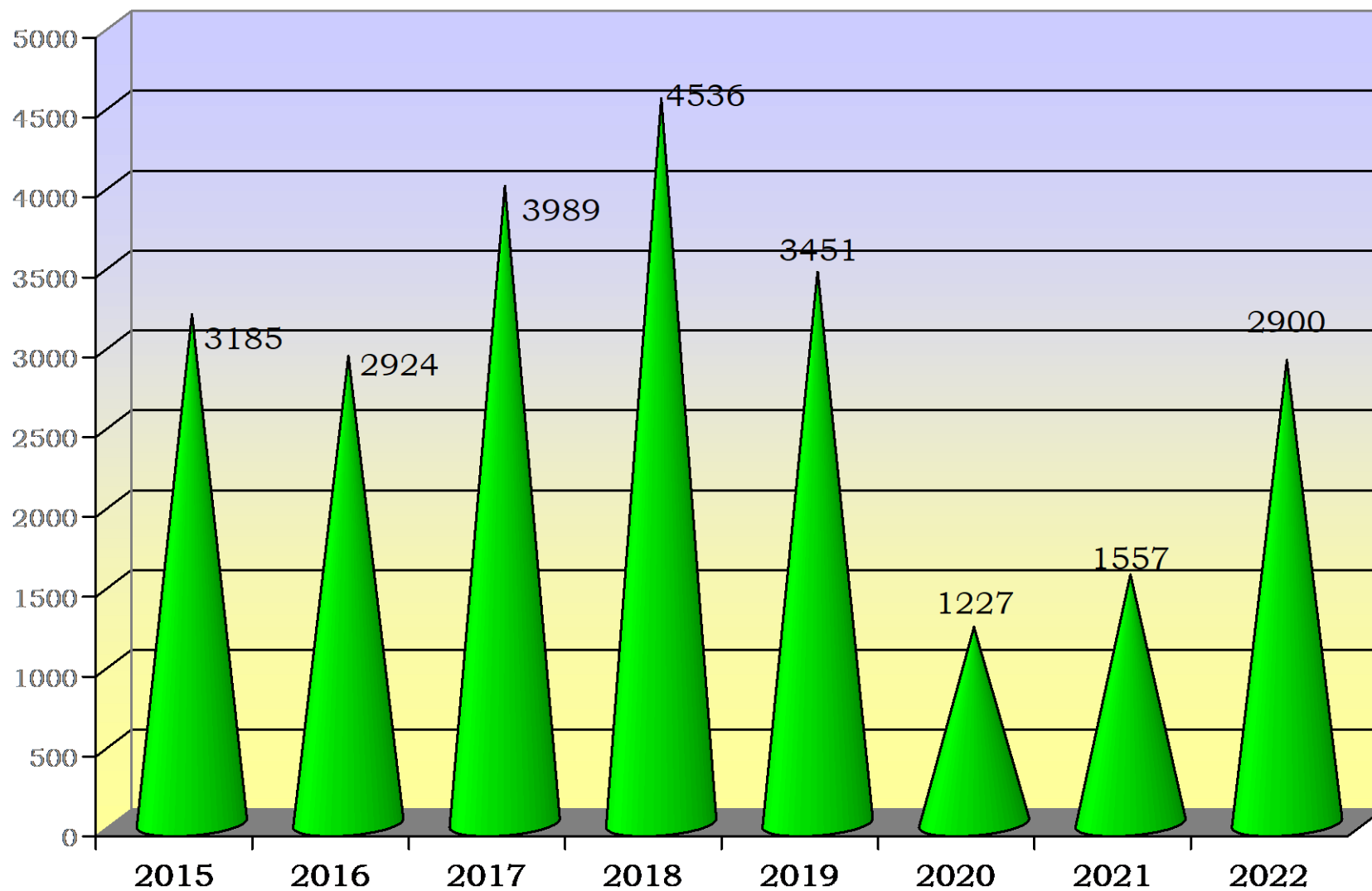
Dále byly provedeny drobné jak stavební úpravy tak opravy na technologii jako např. kontrola, servis a revize chlorovacího zařízení, servis vzduchotechniky, výměna pískové náplně filtru vířivky a ochlazovacího bazénu vč. kalibrace, revize signalizace úniku chlóru, výměna stoupaček a oprava odpadu v sociálním zařízení, výměna chladicí vitríny občerstvení v bufetu, revize elektrických zařízení a spotřebičů, hromosvodů, výtahu a další za účelem dosažení co nejefektivnějšího využití všech druhů k provozu používaných energií.(vývoj spotřeby jednotlivých druhů energií v letech 2015 až 2022 viz příloha č.5a, 5b, 5c). Spotřeba vody z vlastního vrtu byla 29 042 m<sup>3</sup>.

Při provozu pouze **297 dnů** v roce s letní provozní přestávkou tj. cca 4158 provozních hod., což je v průměru cca 14 hod denně s tím, že vždy 1x týdně zpravidla v pondělí se provádí důkladná dezinfekce ploch v bazénové hale, na chodbách, ve sprchách a šatnách, navštívilo v roce 2022 v hodinách určených pro veřejnost (2 934 z toho 60 vyhrazeno pro vodní atrakce) **28 163 občanů** z toho **10 882 saunu**, v ostatních hod. (plav. škola, TJ, střed.školy,cizí org.) Přehled návštěvnosti bazénu a sauny v letech 2015-2022 viz. příloha č.6.

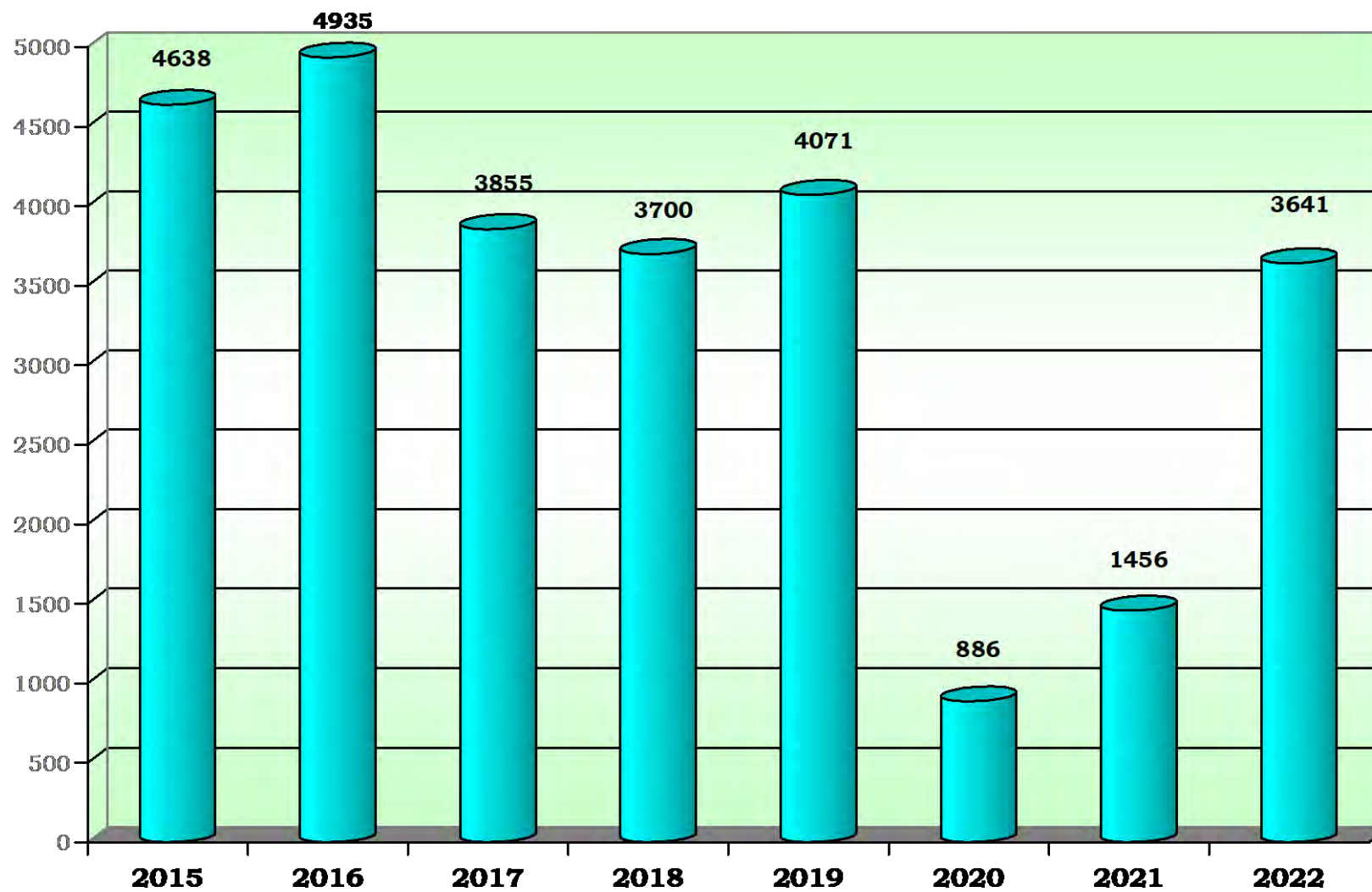
Pro návštěvníky zajišťuje společnost občerstvení, a to jak formou provozování bufetu a nápojového automatu tak i prodejem v prostorách sauny.

Kvalita vody a hygiena v ML je denně sledována a prováděny potřebné činnosti k udržení její předepsané kvality. Kontrolní činnosti a rozborů kvality vody, které provádí Státní zdravotní ústav MsK pracoviště v Bruntále a KHS se sídlem v Ostravě nebyly zjištěny žádné podstatné nedostatky, které by měly za důsledek omezení provozu v ML.

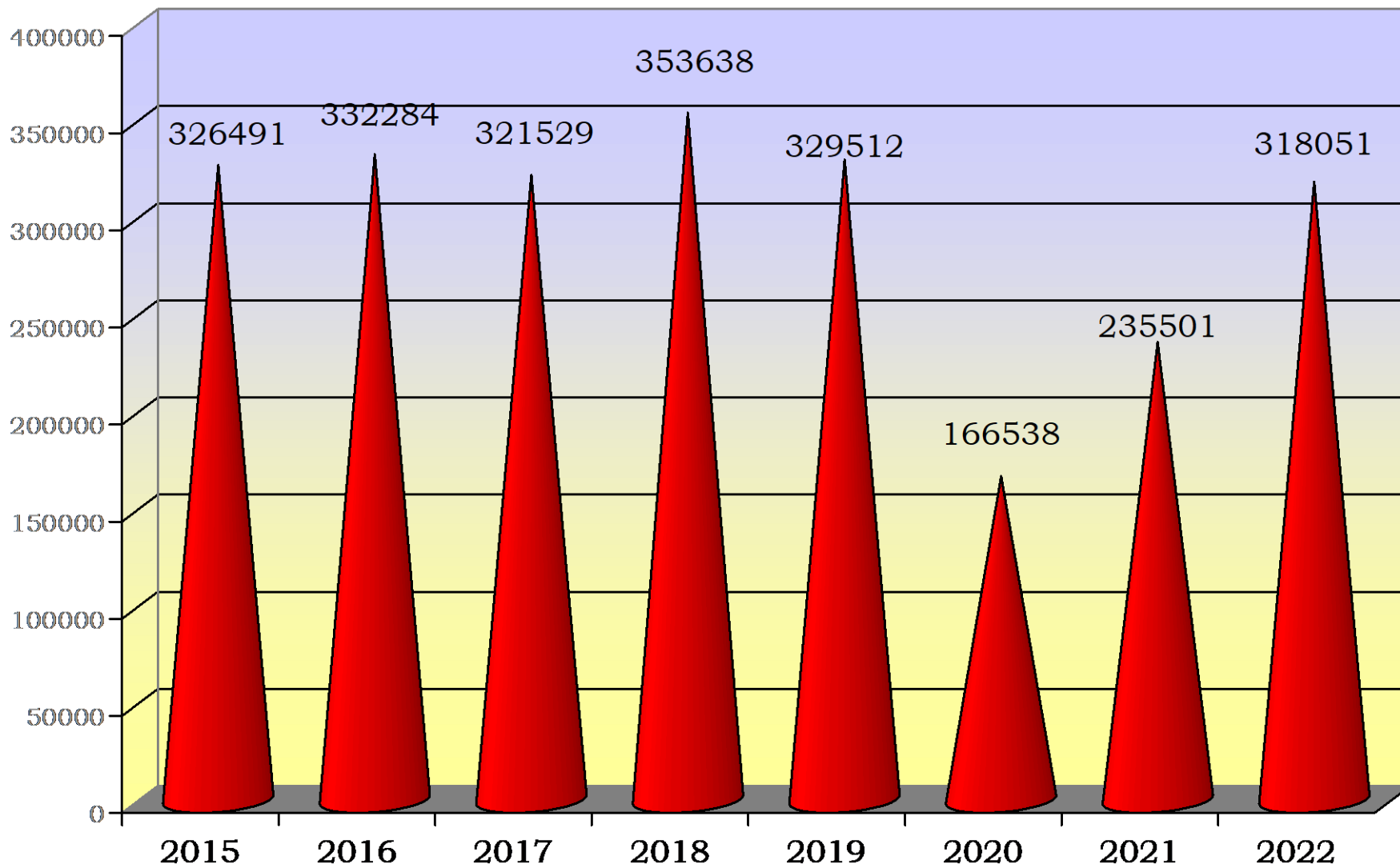
**Přehled spotřeby vody z veřejného vodovodu v Městských lázních  
za období 2015-2022 v m<sup>3</sup>**



**technické služby** Spotřeba páry v městských lázních v letech 2015 až 2022  
**k<sub>o</sub>rnov**



**Přehled spotřeby elektrické energie v Městských lázních  
za období 2015-2022 v kWh**



**Návštěvnost v bazénu pro veřejnost v ML v letech 2015-2022**

	2015	2016	2017	2018	2019	2020	2021	2022
leden	2910	3521	2151	2885	3129	2663	0	2043
únor	2395	2856	2595	2087	2762	2429	0	2767
březen	2291	2389	2513	2161	2699	1271	0	2176
duben	1620	2031	1912	1560	1940	0	0	1884
květen	1551	1709	1821	1485	2528	0	0	2293
červen	1676	1683	1533	1670	1258	0	644	1033
červenec	0	0	0	2421	0	0	51	0
srpen	0	0	0	0	0	0	486	0
září	1769	1893	1802	1405	1428	1514	1115	1325
říjen	2120	2178	1952	1643	1824	613	1243	1324
listopad	2123	1821	1862	1616	1739	0	872	1346
prosinec	2259	1717	1885	1767	2111	997	1242	1090
<b>celkem / rok</b>	<b>20714</b>	<b>21798</b>	<b>20026</b>	<b>20700</b>	<b>21418</b>	<b>9487</b>	<b>5653</b>	<b>17281</b>

**Návštěvnost v sauně v ML v letech 2015-2022**

	2015	2016	2017	2018	2019	2020	2021	2022
leden	2013	2674	1996	2047	1759	1294	0	1283
únor	1735	2547	1637	1682	1293	1623	0	1317
březen	1712	2466	1637	1782	1219	556	0	1337
duben	1183	1943	1466	990	966	0	0	1198
květen	1004	1554	1041	838	1054	0	0	793
červen	814	1141	662	739	342	0	266	509
červenec	0	0	0	365	0	0	18	0
srpen	0	0	0	0	0	0	244	0
září	933	1184	1162	947	1178	811	692	905
říjen	1503	2441	1594	1482	1344	332	1070	1095
listopad	1680	2337	1875	1811	1651	0	1052	1207
prosinec	1712	1556	1644	1731	1543	188	1056	1238
<b>celkem / rok</b>	<b>14289</b>	<b>19843</b>	<b>14714</b>	<b>14414</b>	<b>12349</b>	<b>4804</b>	<b>4398</b>	<b>10882</b>
<b>bazén + sauna</b>	<b>35003</b>	<b>41641</b>	<b>34740</b>	<b>35114</b>	<b>33767</b>	<b>14291</b>	<b>10051</b>	<b>28163</b>

**Příloha č.6**

**Oprava rozvaděče regulace vytápění a bazénové vody**

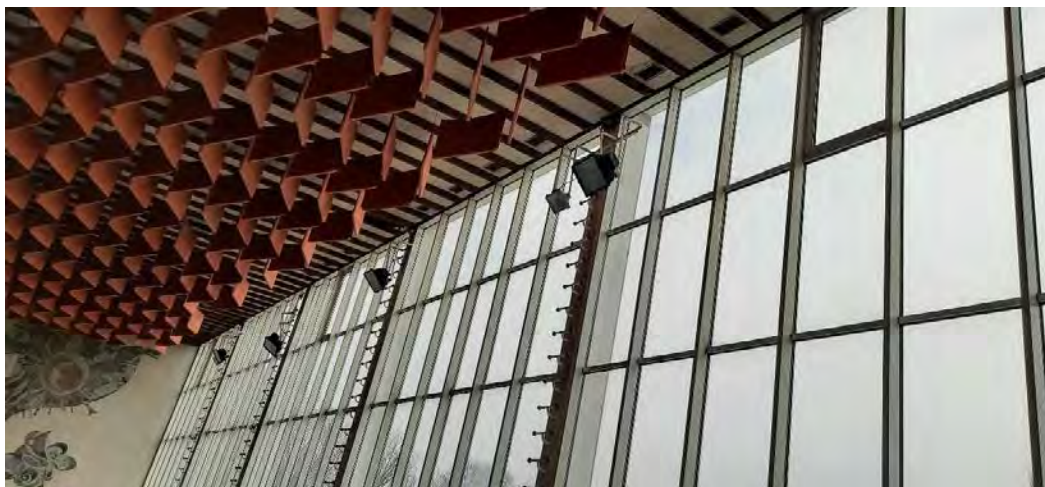


**Výměna chladicí vitríny na občerstvení do bufetu**





**Výměna osvětlení v bazénové hale**



**Výměna stupaček a oprava odpadu**



## **8) Koupaliště.**

Provoz koupaliště byl zahájen 18.6.2022 a ukončen 31.8.2022 z důvodu nepříznivého počasí tj. **75 dnů** (běžná provozní doba 9.00-20.00 hod) z toho **9 dnů** uzavřeno z důvodu špatného počasí. Zařízení koupaliště včetně golfového hřiště navštívilo **22 316 občanů**. Návštěvnost dle jednotlivých měsíců 6 – 5 258 osob, 7 – 9 670 osob, 8 – 7 388 osob.

Návštěvnost koupaliště viz. příloha č.7.

Po celou dobu provozu koupaliště byl k dispozici areál minigolfu. Dále byly využívány nafukovací vodní atrakce (zamýšleno primárně na ML, ale v době provozu koupaliště používat i zde)

Z důvodu zajištění správné funkčnosti koupaliště bylo nutné realizovat některé opravy:

- celková příprava areálu, úklid, seče, montáže sanitárního zařízení
- nátěr provozní garáže, brány u plavčičárny a prozní budovy
- nátěr dřevěné pergoly a dřevěných částí bufetu
- oprava střechy a podhledu budovy pokladny a minigolfu
- oprava oplocení u minigolfu a garáže
- revize tobogánu a skluzavky
- odborné odzimování technologie

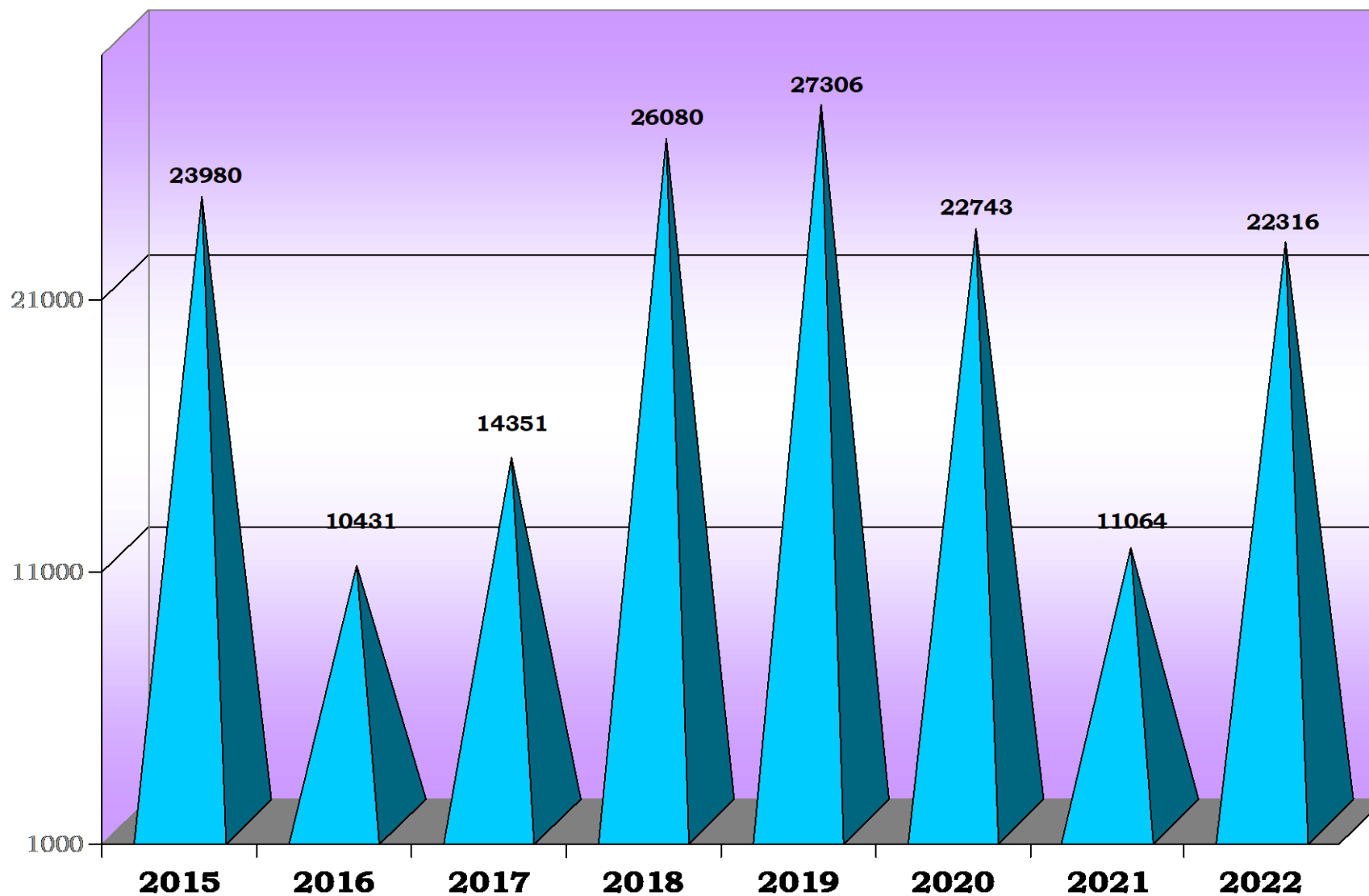
Po ukončení provozu byly provedeny odborné práce na zazimování koupaliště vč. technologie.

Spotřeba vody z vlastního vrtu pro napuštění a dopouštění cca 1 726 m<sup>3</sup>. Teplota vody se pohybovala od 25 do 26 °C.

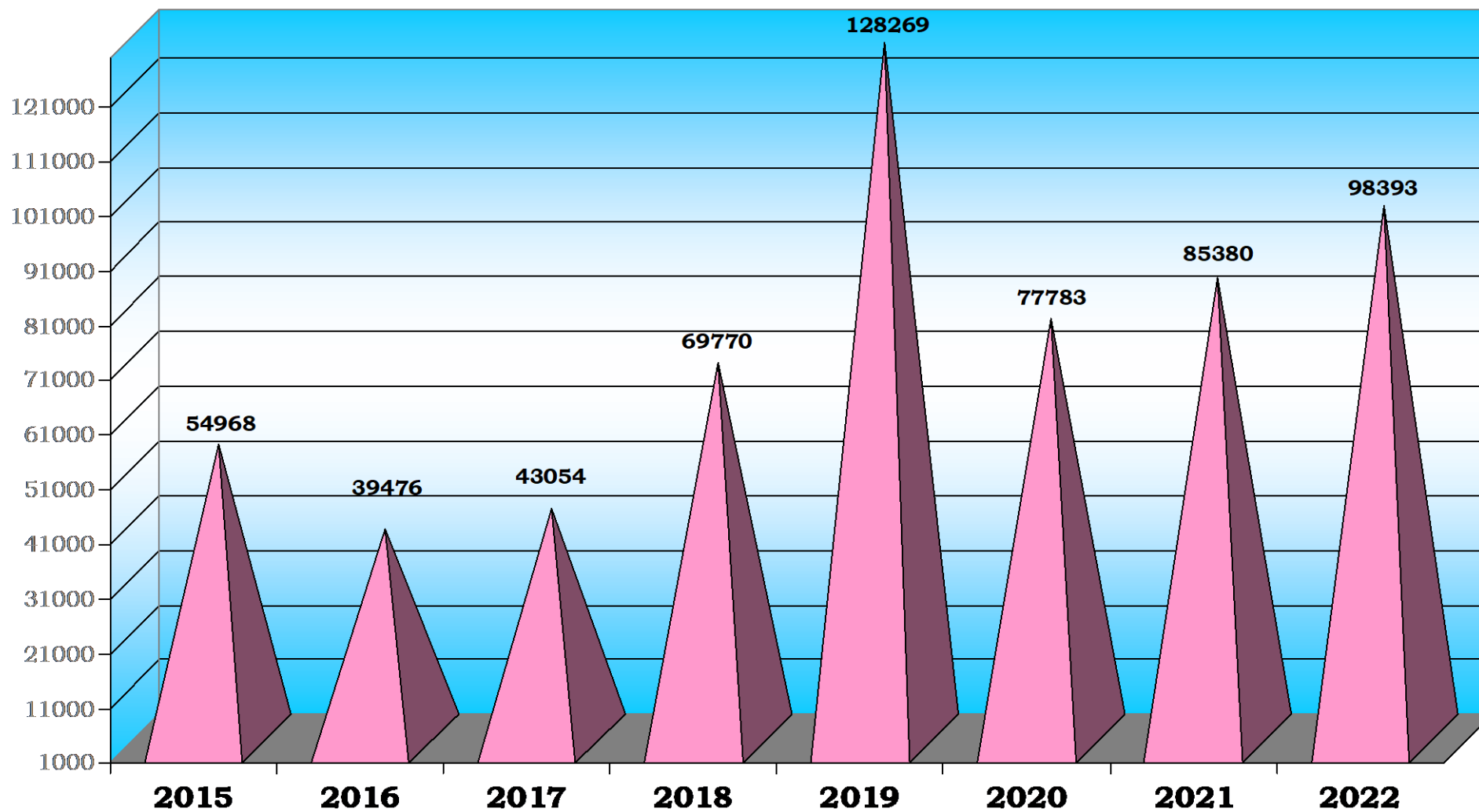
Kvalita vody a vlastní provoz areálu byl pod stálou kontrolou KHS Ostrava a Státním zdravotního ústavem MsK pracoviště v Bruntále a v průběhu sezóny nedošlo k uzavření ani jakémukoli omezení provozu z důvodu nedodržení hygienických norem.

Přehled spotřeby el. energie viz příloha č.8.

**Přehled návštěvnosti na koupališti  
za období 2015-2022**



**Přehled spotřeby elektrické energie na koupališti  
za období 2015-2022 v kWh**



**Oprava plotu**



**Oprava plotu, nátěr pracovní garáže a brány u plavčíkárny**



**Zakoupení 3 ks dětských trampolínek**



### **9) Zimní stadion.**

Provoz zimního stadionu byl v roce 2022 od 1.1. do 31.3. a po letní přestávce zahájen od 6.8. do 31.12. Celkem byla ledová plocha zimního stadionu využita **1 988 hodin**, během kterých bylo vyčleněno pro veřejnost 774 hod. a návštěvnost byla **11 462 osob**.

HK Krnov muži využil ZS v počtu 141 hod., HK Krnov mládež 342 hod., krasobruslení 262 hod., ostatní jako např. oddíly HLAMK, ostatní hokej. kluby apod. 468 hod.

Na základě požadavku HK Krnov, HK Krnov mládež a KRASO Krnov byl provoz realizován i v měsíci srpnu. Využitelnost ledové plochy ze strany oddílů i mimo krnovských byla pouze 30 %.

Tabulka návštěvnosti ZS viz příloha č.9.

V přípravě na zahájení a během vlastního provozu bylo nutné provést některé opravy a úpravy za účelem zajištění bezporuchového a efektivního provozu zařízení jako např.

- servis 1 ks kompresoru ve strojovně (93 000,- Kč vč. DPH)
- propojení výtlačného potrubí chladících jednotek (192 000,- Kč vč. DPH)
- revize chlazení ve strojovně a doplnění čpavku
- servisní a pozáruční prohlídka vzduchotechniky
- výměna filtrů odvlhčovače haly včetně servisní prohlídky a seřízení
- provozní revize elektro, nouzového osvětlení, hasícího zařízení, tlakových nádob
- provozní revize protipožárních klapek
- provozní revize EPS, evakuačního rozhlasu, zabezpečovacího elektronického systému střechy haly
- servis rolby

V letních měsících byla instalována a následně demontována umělá plocha za účelem dalšího využití haly.

Přehled spotřeby elektrické energie viz příloha č.10.

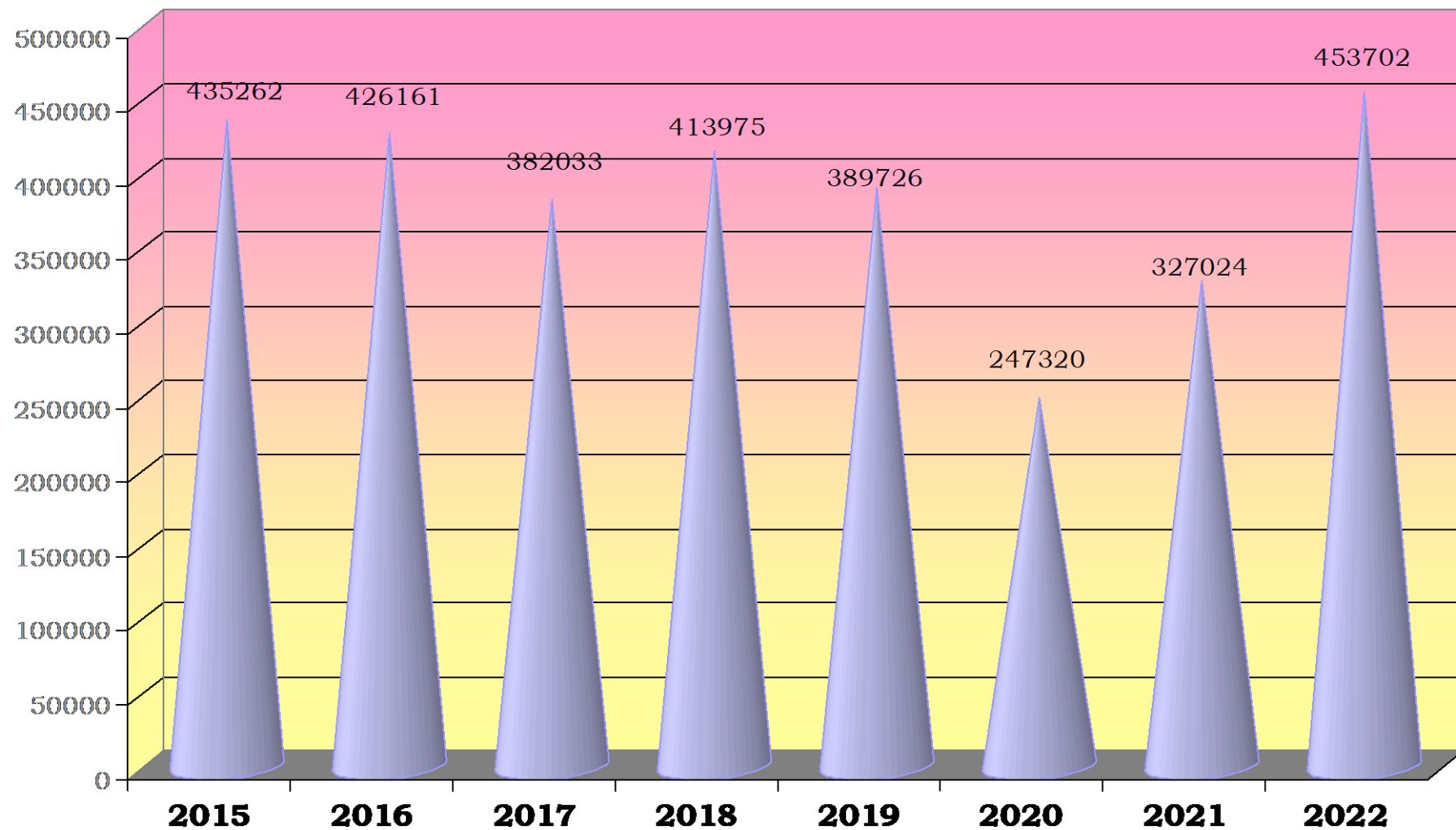
**Návštěvnost ZS v době pro veřejnost v letech 2015 - 2022**

	2015	2016	2017	2018	2019	2020	2021	2022
leden	3960	3874	3532	3658	3327	2944	<b>mimo provoz</b>	2291
únor	2894	3489	4019	3402	2995	2333		2211
březen	1403	3024	2408	2872	1888	510		1488
duben	<b>mimo provoz</b>			170	0	0		<b>mimo provoz</b>
květen				136	0	0		
červen				106	0	0		
červenec				69	0	0	0	
srpen				0	0	0	0	
září	403	353	831	0	0	254	307	282
říjen	1261	1699	1674	943	371	88	704	1004
listopad	1736	2329	2297	2372	1401	0	816	1315
prosinec	3088	3399	2691	3764	3206	0	2461	2871
<b>celkem za rok</b>	<b>14745</b>	<b>18167</b>	<b>17452</b>	<b>17492</b>	<b>13188</b>	<b>6129</b>	<b>4288</b>	<b>11462</b>

**Příloha č.9**



**Přehled spotřeby elektrické energie na Zimním stadionu  
za období 2015-2022 v kWh**



**Servis 1 ks kompresoru ve strojovně**



**Servis kroužkového motoru**



**Propojení výtlačného potrubí chladících jednotek**



**Zakoupení 8 ks pomůcek pro bruslení dětí**



**Čištění Baltimore**



### **10) Fotbalový stadion.**

V areálu fotbalového stadionu zajišťovaly Technické služby základní údržbu budov, a hlavně povrchů přírodní travnaté a umělé travnaté plochy pro zabezpečení jejich regulérnosti, a to zejména v extrémních klimatických podmínkách pro konání jak tréninků, tak samotných mistrovských utkání.

V průběhu roku tak byly realizovány další akce na zlepšení jeho celkového stavu např.:

- regenerace umělé travnaté plochy, dekomprese vč. vsypu (248 000,-Kč vč. DPH)
- jarní vertikutace přírodní travnaté plochy
- letní regenerace, hloubková aerifikace přírodní plochy (63 000,- Kč vč. DPH)
- používání speciál. hřištních hnojiv (30 000,-Kč vč. DPH)
- výměna střídaček u travnatého hřiště (290 000,- Kč vč. DPH)
- výměna výbojek osvětlení umělé travnaté plochy (119 000,- Kč vč. DPH)
- revize elektroinstalace, hromosvodů

**Regenerace umělé travnaté plochy vč. vsypu granulátu**



**Regenerace travnaté plochy (aerfikace, pískování)**



**Výměna střídaček u travnatého hřiště**



**Výměna výbojek osvětlení umělé travnaté plochy**





### 11) Atletický stadion.

Provoz a údržbu atletického stadionu zajišťují Technické služby nepřetržitě včetně sobot a nedělí, a to jak obou tělocvičen, tak i venkovního areálu vč. volejbalových kurtů.

Během roku bylo dále realizováno:

- instalace kamerového systému (150 000,- Kč vč.DPH)
- rozšíření systému zavlažování (71 000,- Kč vč. DPH)
- zakoupení krytých plachet pro doskočiště

Celkové roční využití jednotlivými organizacemi malé a velké tělocvičny bylo 1 412 hod, atletický stadion 2 104 hod a volejbalových kurtů 66 hod.

V průběhu roku prováděly Technické služby také běžnou údržbu areálu **Skate-bike parku**, a to především úklidové práce, seče zeleně, čištění odvodnění.

V rámci akce SPORTFEST, která se konala 25.6.-26.6. 2022 proběhlo Mistrovství Moravy a Slezska ve freestyle koloběžkách.

Během roku byly opraveny lavičky, vyměněny koše a odstraněn hydrant z důvodu bezpečnosti návštěvníků a uživatelů. Stav parku je dobrý, až na drobné praskliny betonových překážek, které se nezvětšují. Prostor je neustále monitorován pomocí kamery umístěné na ZS. Tyto záznamy slouží především pro interní potřeby TS, popřípadě Policie ČR.

### Kamerový systém



### Zakoupení krycích plachet pro doskočiště



**Rozšíření systému zavlažování**



## 12) Obslužné činnosti.

Středisko obslužných činností zajišťovalo údržbu a opravy drobné městské architektury a vybavenosti veřejných prostranství (fontány, závlahový systém Smetanovy sady, lavičky, plakátovací plochy, dětské hřiště), provoz a údržbu městských věžních hodin, rozhledny na vrchu Cvilín, náhonu a jezu v Kostelci. V areálu Technických služeb také zabezpečovalo drobnou údržbu budov, provoz mycí rampy, provádělo opravy a údržbu dopravních a mechanizačních prostředků zajišťujících plnění úkolů společnosti.

Z jednotlivé údržby bylo realizováno např.:

- údržba a provoz fontán (252 000,-Kč vč. DPH)
- údržba městských laviček a plak. ploch (134 000,-Kč vč. DPH)
- celoroční provoz a údržba věžních hodin na kostele sv. Martina a Evangelickém kostele (58 000,-Kč vč. DPH)
- vlastní údržba náhonu a jezu v Kostelci (175 000,-Kč vč. DPH)
- kontrola a údržba 26 dětských hřišť (321 000,-Kč vč. DPH)
- odborná technická prohlídka dětských hřišť specializ. firmou (16 000,-Kč vč. DPH)

V období od dubna do října roku 2022 byla otevřena pro veřejnost rozhledna Cvilín. Provozovna zajišťovala přípravu na otevření rozhledny (pořízení elektrické pokladny vč. platebního terminálu pro platební karty), dále obsluhu a následný provoz. Celková návštěvnost v roce 2022 byla **22 877 osob**.

Během roku byla v provozu čerpací stanice pohonných hmot (nafta) o celkovém objemu 5 000 litrů, která sloužila výhradně pro potřebu společnosti.

Dále byl v provozu globální sledovací systém (GPS) tj. terminál a sledovací zařízení, který umožňuje neustálý přehled o pohybu vozidel o celkovém počtu 31 ks, důkazní podklady pro zimní údržbu, údržbu veřejného osvětlení, četnosti svozu odpadu, údržbu zeleně ale i stavu PHM v nádržích.

Středisko dále zajišťovalo údržbu a provoz parkovacích automatů (10 ks). Celkové roční příjmy jak z prodeje parkovacích karet, tak z výběrů z automatů dosáhly **874 113,-Kč**. Náklady na provoz a obsluhu byly 71 000,-Kč vč. DPH.

V období měsíce květen až říjen byl v provozu automatický závlahový systém ve Smetanových sadech. Náklady na zprovoznění, zazimování systému a vlastní údržbu byly 60 000,-Kč vč. DPH. Zároveň byli vyčištěny betonové prvky ve Smetanových sadech, a to na jaře a na podzim (72 000,- Kč vč. DPH).

Na začátku roku byla uzavřena s městem Krnov rámcová smlouva na provádění drobných stavebních prací.

V průběhu roku byla provedena instalace mobilních výstavních panelů pro veřejná projednání a kulturní akce, demontáž a instalace odpadkových košů v okolí rozhledny Cvilín, instalace betonových košů před vchodem do radnice a na ul. Šmeralova. Instalace cyklostojanů v lokalitě SPC. Dále proběhla instalace nových laviček a košů u autobusových zastávek v lokalitě ul. Hlubčická před DPS, ul. I.P.Pavlova u nemocnice, na ul. Max. Gorkého.

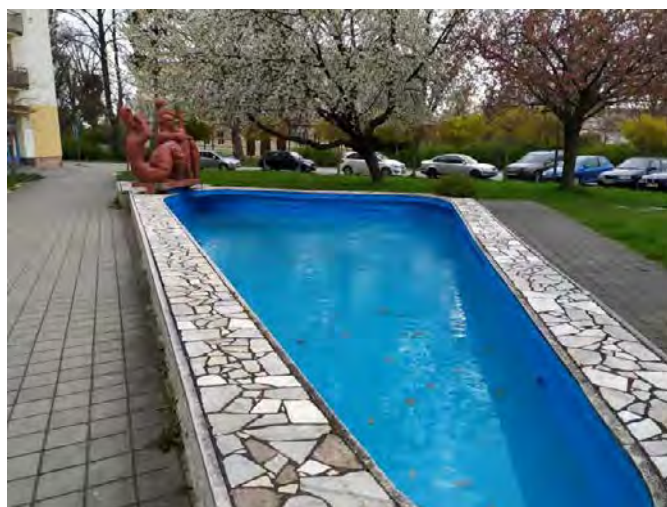
V rámci obstaravatelské smlouvy zajišťovala společnost na úseku technické přípravy vedení jednotlivých pasportů (komunikace, veřejné osvětlení, dopravní značení) a zároveň spolupracovala s MÚ v oblasti investorské činnosti.

Během roku docházelo k pravidelným kontrolám stavu překopů místních komunikací a chodníků, byla měřena míra zhutnění jejich podloží, na základě žádosti investorů, stanovovány podmínky pro zásahy do těles místních komunikací a chodníků včetně vytýčení kabelového vedení veřejného osvětlení a ve spolupráci s MÚ technicky řešeny připomínky, které byly vzneseny ze strany jednotlivých občanů a to až už na stavebnětechnické stavy komunikací a chodníků, jejich odvodnění, instalaci veřejného osvětlení apod.

V oblasti řešení zaměstnanosti uzavřely Technické služby Krnov s.r.o. s Úřadem práce v Bruntále smlouvu na vytvoření 7 míst veřejně prospěšných prací a smlouvu s tím, že tito pracovníci byli zařazeni na úklidové práce veřejných prostranství.

**Údržba a provoz fontán**  
**Vyčištění, vyspravení vč. nátěru dna fontány**





**Čištění betonových prvků ve Smetanových sadech**





**Údržba městských laviček a plakátovacích ploch**  
**Ochranný nátěr laviček a výměna prken**







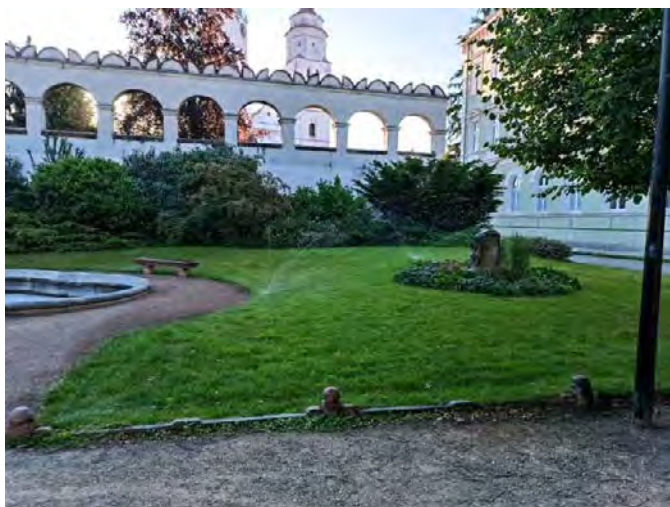
**Výlep plakátů, údržba plakátovacích ploch**



**Údržba náhonu a jezu v Kostelci**  
**Letní seč náhonu**



**Údržba a provoz závlahového systému, vč. podzimního vypouštění ve Smetanových sadech**



**Údržba, opravy, čištění a pravidelné kontroly dětských hřišť**



**Výměna písku v pískovištích**





**Výměna poškozeného sedáku na dětském hřišti ul. Tyršova**



**Výměna prasklé pružiny na dětském hřišti u kohouta**



**Instalace mobilních výstavních panelů pro kulturní akce a veřejná projednání**



**Drobné stavební práce**  
**Demontáž a instalace betonového koše před budovou MĚU**



**Instalace nových laviček a košů u autobusových zastávek**



**Instalace cyklo-stojanů v centru města pro Bikesharing**



**Oprava areálového oplocení vč. ochranného nátěru**



**Vybourání otvoru pro nové garážové vrata v areálu TS**

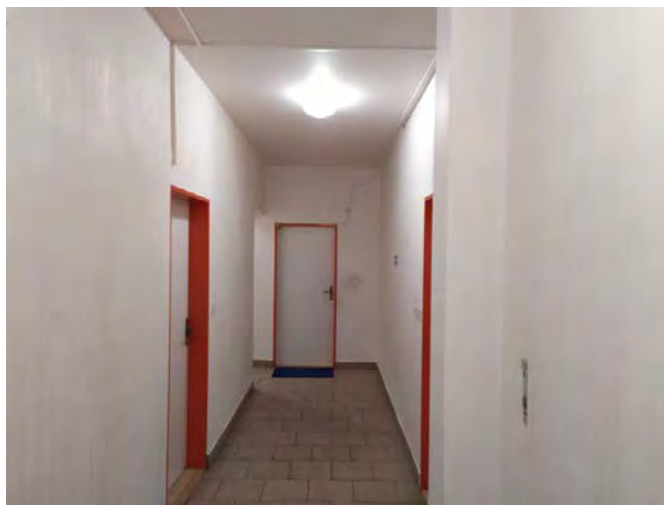
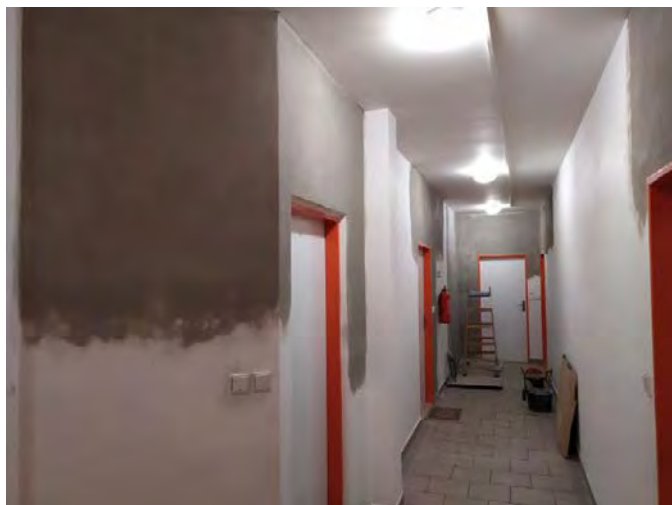




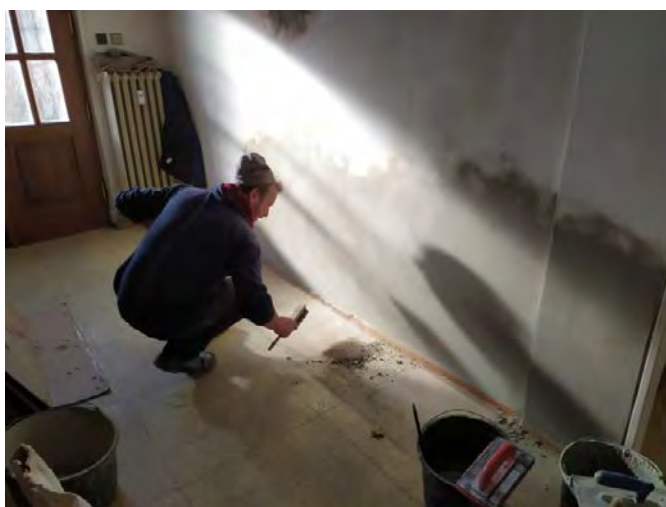
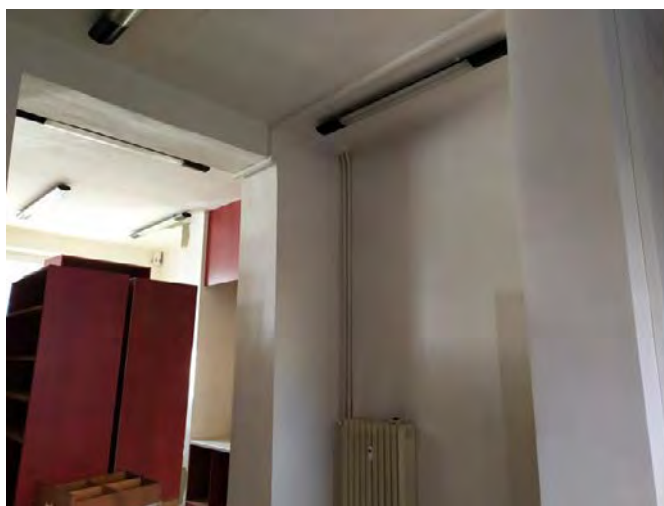
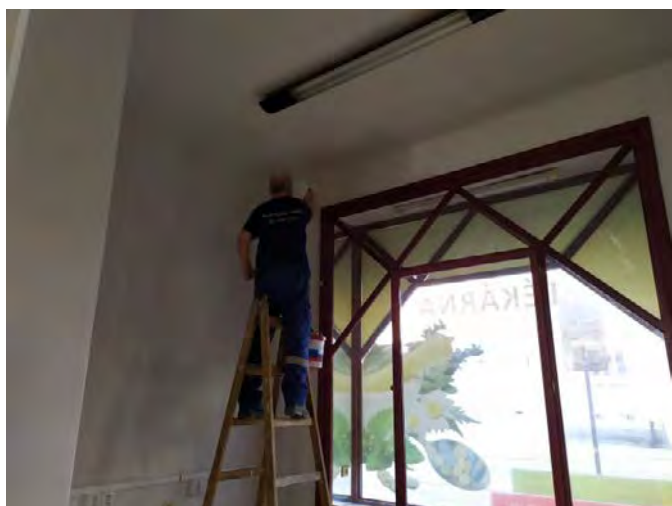
**Demontáž, instalace vchodových dveří v prostorech vrátnice hlavní budovy TS**



**Rámcová smlouva na stavební práce s městem Krnov**  
**Vymalování chodby, schodiště a společných prostor bytového domu Opavská č. 43**



**Vymalování komerčního prostoru bývalé lékárny na ul. Sv. Ducha**





**Instalace mobilních vylepovacích ploch pro volební účely vč. ochranného nátěru a vyčištění**



**Rekonstrukce plakátovacích ploch na ul. Ježnická a Opavská točna**





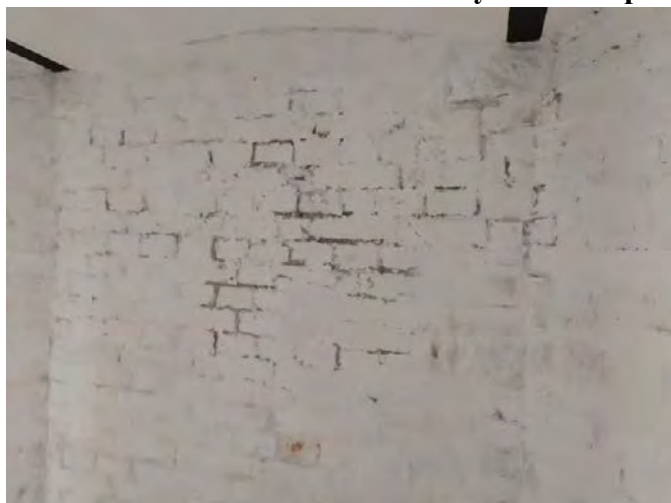
**Oprava a demontáž komínů na hlavní budově TS**



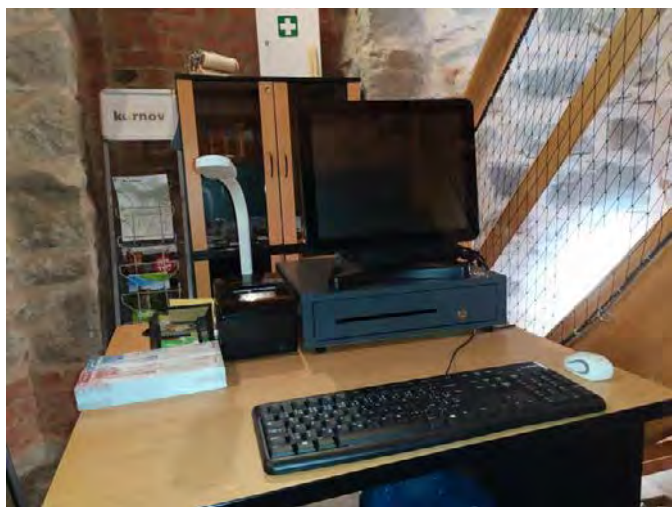
**Provoz rozhledny v období duben-říjen**  
**Ochranný nátěr dřevěných prvků rozhledny**



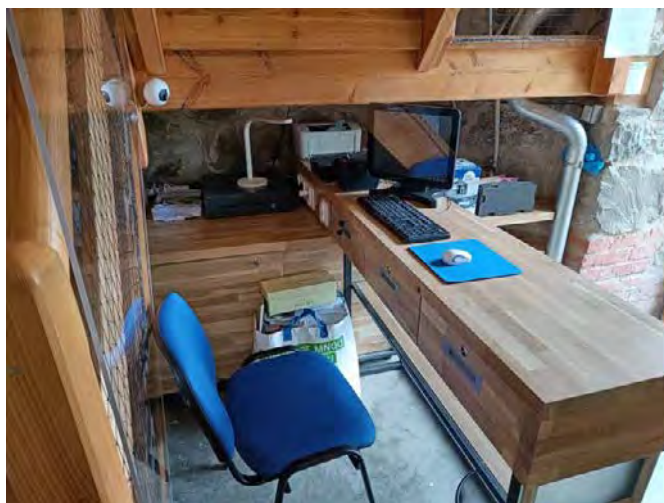
**Vymalování prostorů rozhledny**



**Zakoupení elektronického pokladního systému pro evidenci – prodej vstupenek a suvenýrů**



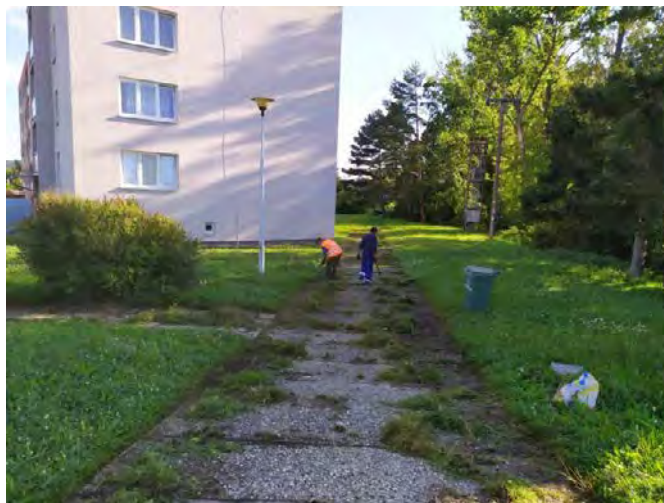
**Nový inventář při vstupu do rozhledny (pokladna)**

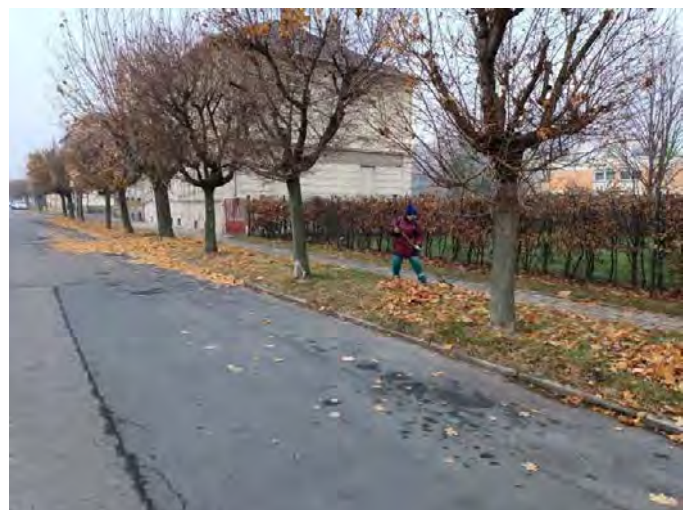


**Úklid veřejných ploch pomocí veřejně prospěšných prací**  
**Pravidelné čištění chodníků, autobusových zastávek a přechodů pro chodce v zimní období**



**Čištění veřejných ploch od odpadků, plevele, listí apod.**





### **3. PŘEDPOKLÁDANÝ BUDOUCÍ VÝVOJ ČINNOSTI ÚČETNÍ JEDNOTKY**

Hlavním záměrem v následujícím období při zajišťování veřejně prospěšných služeb je provádět tyto služby v co nejvyšší kvalitě s použitím moderních technologií, progresivních zařízení a s co nejefektivnějším využitím všech sil, a to jak ke spokojenosti všech občanů našeho města, tak i v rámci možnosti přílehlého regionu tzn. okolních obcí. Z tohoto důvodu proto také společnost pokračovala mimo jiné ve spolupráci s firmou Energo Solutions s projektem „Město bez odpadků“. Jedná se o aplikaci, která v první fázi mapuje dostupné odpadkové koše a sběrné dvory s informacemi o provozu. V další fázi dojde k rozšíření o kontejnery na tříděný odpad. Jejím prostřednictvím mohou obyvatelé upozornit naši společnost na přeplněné koše a nádoby a tím umožní organizaci zefektivnit jejich vývoz, popřípadě jejich rozšíření co do počtu a hustoty rozmístění.

### **4. INFORMACE O SKUTEČNOSTECH, KTERÉ NASTALY AŽ PO ROZVAHOVÉM DNI**

Po 31.12.2022 nedošlo ve společnosti k žádným výrazným změnám, které by byly významné pro naplnění účelu výroční zprávy, s výjimkou skutečností komentovaných v bodě 6 Přílohy v účetní závěrce.

### **5. AKTIVITY V OBLASTI VÝZKUMU A VÝVOJE**

Společnost nevynakládá žádné náklady na výzkum a vývoj.

### **6. NABYTÍ VLASTNÍCH AKCIÍ NEBO VLASTNÍCH PODÍLŮ**

Účetní jednotka v průběhu účetního období nenabyla žádné vlastní akcie ani vlastní podíly.

### **7. AKTIVITY V OBLASTI OCHRANY ŽIVOTNÍHO PROSTŘEDÍ**

Společnost ve své činnosti respektuje a dodržuje všechna platná legislativní opatření k životnímu prostředí.

Společnost postupuje při své činnosti v souladu s platnou legislativou o shromažďování a likvidaci odpadů.

## **8. AKTIVITY V PRACOVNĚPRÁVNÍCH VZTAZÍCH**

V oblasti pracovněprávních vztahů jsou, a i nadále budou činnosti jednotlivých provozoven zajišťovány tak, aby docházelo k maximálnímu celoročnímu využití pracovníků a tím bylo umožněno minimalizovat počty tzv. sezónních zaměstnanců a zajistit tak změny pracovních smluv na dobu neurčitou. Při řešení problémů nezaměstnanosti společnost spolupracuje s Úřadem práce, a to vytvářením míst v rámci výkonu veřejně prospěšných prací a zároveň s organizacemi, zprostředkujícími pomoc osobám se zdravotním postižením.

## **9. POBOČKA NEBO JINÁ ČÁST OBCHODNÍHO ZÁVODU V ZAHRANIČÍ**

Společnost nemá žádnou pobočku ani jinou část obchodního závodu v zahraničí.

## **10. INVESTIČNÍ NÁSTROJE – INFORMACE O CÍLECH A METODÁCH ŘÍZENÍ RIZIK (ZAJIŠTĚNÍ TRANSAKCÍ, U KTERÝCH SE POUŽIJÍ ZAJIŠŤOVACÍ DERIVÁTY) A INFORMACE O CENOVÝCH, ÚVĚROVÝCH A LIKVIDNÍCH RIZICÍCH A RIZICÍCH SOUVISEJÍCÍCH S TOKEM HOTOVOSTI, KTERÝM JE ÚČETNÍ JEDNOTKA VYSTAVENA**

V účetní jednotce nejsou investiční nástroje používány.

## **11. PŘEHLED VÝNOSŮ A NÁKLADŮ PODLE STŘEDISEK ZA ROK 2022**

Viz příloha č. 1 této Výroční zprávy

## **12. ÚČETNÍ ZÁVĚRKA ZA ÚČETNÍ OBDOBÍ ROKU 2022 – ROZVAHA, VÝKAZ ZISKU A ZTRÁTY, PŘÍLOHA**

Viz příloha č. 2 této Výroční zprávy

## **13. ZPRÁVA O VZTAZÍCH MEZIPRPOJENÝMI OSOBAMI 2022 – PŘÍLOHA Č.3**

Viz příloha č. 3 této Výroční zprávy



**14. ZPRÁVA AUDITORA ZA ROK 2022**

Viz. příloha č. 4 této Výroční zprávy

V Krnově dne 8.3.2023

Eva  
Pilzerov  
á

Digitálně  
podepsal Eva  
Pilzerová  
Datum:  
2023.03.14  
12:03:51 +01'00'

.....  
Eva Pilzerová  
jednatel

PŘEHLED VÝNOSŮ A NÁKLADŮ TS KRNOV s.r.o. za rok 2022

ROK 2022	0201 OTKO	0101 MK	0111 ML	0121 KOUP	0131 ZS	1311 FS	1411 AS	0141 VO	0151 PO	0161 SPR	0171 VZ	0181 OČ	0191 ČO	TS CELKEM
501 materiál	1818	3571	297	159	113	77	76	2541	88	76	705	781	384	10686
501 PHM	2882	701	38	0	0	7	8	86	6	0	410	151	403	4392
502 teplo	0	0	2273	0	998	0	336	0	0	0	0	0	0	3607
502 el.energie	67	0	657	296	1038	203	48	3220	31	0	0	278	0	5838
502 plyn	0	0	0	0	0	0	0	0	104	0	0	639	0	743
502 voda	5	0	137	14	0	80	70	0	7	0	0	214	0	527
504 prodej zboží	0	0	258	9	0	0	0	0	0	0	0	203	0	470
511 opravy	1165	405	28	6	57	20	0	78	1	0	278	108	297	2443
512 cestovné	0	0	0	0	0	0	0	0	0	5	0	0	0	5
513 reprezentace	0	0	0	0	0	0	0	0	0	33	0	0	0	33
518 ost.sloužby	12814	812	1347	224	1133	636	213	665	141	265	30	1414	250	19944
521 mzdy	8914	4900	3841	1085	1707	484	742	1637	1154	3796	3640	2733	3105	37738
523 odměny DR	0	0	0	0	0	0	0	0	0	92	0	0	0	92
524 zak.soc.poj	2983	1648	1284	344	574	164	248	544	385	1325	1191	852	1041	12583
527 social.náklady	418	216	245	63	66	11	30	45	42	-50	199	134	147	1566
531 silniční daň	46	4	0	0	0	0	0	0	0	0	0	0	0	50
538 ostatní daně	1	1	41	5	0	0	0	0	0	4	1	0	0	53
546 odpis pohL	23	0	0	0	0	0	1	0	0	0	0	0	0	24
542 prod. materiálu	0	0	0	0	0	0	0	0	0	0	0	0	0	0
545 pokuty	0	0	0	0	0	0	0	0	0	0	0	0	0	0
548 ost.prov.nak.	5	0	0	0	0	0	0	0	0	33	45	0	0	83
551 odpisy HDM	814	874	54	0	0	86	0	0	0	0	522	75	902	3327
568 fin.náklady	154	82	33	18	18	3	8	25	5	111	41	43	33	574
558 opr.položky	10	0	0	0	0	0	0	0	0	0	0	0	0	10
559 opr.položky	0	0	0	0	0	0	0	0	0	0	0	0	0	0
591 dan splatna	0	0	0	0	0	0	0	0	0	631	0	0	0	631
592 dan odložena	0	0	0	0	0	0	0	0	0	-17	0	0	0	-17
598 převod nákladů	150	402	68	120	39	69	31	0	261	0	58	66	0	1264
<b>Celkem náklady</b>	<b>31969</b>	<b>13616</b>	<b>10601</b>	<b>2343</b>	<b>5743</b>	<b>1840</b>	<b>1811</b>	<b>8841</b>	<b>2225</b>	<b>6304</b>	<b>7120</b>	<b>7691</b>	<b>6562</b>	<b>106666</b>
- režie správní	2484	1012	676	173	303	139	141	294	194	-6304	264	0	624	0
- režie obsl. činnosti	2307	903	258	98	171	111	97	73	241	0	171	-4883	453	0
<b>NÁKLADY CELKEM</b>	<b>36760</b>	<b>15531</b>	<b>11535</b>	<b>2614</b>	<b>6217</b>	<b>2090</b>	<b>2049</b>	<b>9208</b>	<b>2660</b>	<b>0</b>	<b>7555</b>	<b>2808</b>	<b>7639</b>	<b>106666</b>
- výnosy - od cizích	0	2416	0	0	0	0	0	510	0	1	1624	1662	23	6236
- výnos od MU za HS	0	0	0	0	0	0	0	0	0	0	6550	0	0	6550
- výnos cizí dle OS	13885	0	3806	1109	1642	296	312	0	577	0	0	0	0	21627
- výnos od MU dle OS	23826	12701	6473	1371	4000	1000	1721	4363	1858	0	28	771	7523	65636
-el. Energie VO	0	0	0	0	0	0	0	1487	0	0	0	0	0	1487
dohad el.energie	0	0	0	0	0	0	0	1505	0	0	0	0	0	1505
- za JU pro MU	0	1048	513	0	236	595	173	1757	149	0	0	444	106	5021
- zaj.investic MU	0	0	0	0	0	0	0	0	0	0	0	0	0	0
- dotace na VPP	0	4	0	0	0	0	0	0	132	0	0	0	465	601
- převod výnosů	751	228	0	0	0	0	0	6	0	0	132	147	0	1264
<b>VÝNOSY CELKEM</b>	<b>38462</b>	<b>16397</b>	<b>10792</b>	<b>2480</b>	<b>5878</b>	<b>1891</b>	<b>2206</b>	<b>9628</b>	<b>2716</b>	<b>1</b>	<b>8335</b>	<b>3024</b>	<b>8117</b>	<b>109927</b>
HV SUM NÁKLADY	36760	15531	11535	2614	6217	2090	2049	9208	2660	0	7555	2808	7639	106666
SUM VÝNOSY	38462	16397	10792	2480	5878	1891	2206	9628	2716	1	8335	3024	8117	109927
<b>ZISK před zdaněním</b>														<b>3875</b>
<b>ZISK po zdanění</b>	<b>1702</b>	<b>866</b>	<b>-743</b>	<b>-134</b>	<b>-339</b>	<b>-199</b>	<b>157</b>	<b>420</b>	<b>56</b>	<b>1</b>	<b>780</b>	<b>216</b>	<b>478</b>	<b>3261</b>

Střediska :  
 0201 svoz odpadu  
 0101 komunikace  
 0111 městské lázně  
 0121 koupaliště  
 0131 zimní stadion  
 1311 - fotbalový stadion  
 0141 - veřejné osvětlení  
 0151 - pohřebiště  
 0161 - správa  
 1411 - atletický stadion

0171 - veřejná zeleň  
 0181 - obslužné činnosti  
 0191 - čištění města

Vypracovala: Pilzerová Eva  
 V Krnově : 8. března 2023

Eva  
 Pilzerová  
 á

Digitálně  
 podepsal Eva  
 Pilzerová  
 Datum:  
 2023.03.14  
 09:51:06 +01'00'

## ROZVAHA



k **3 1 . 1 2 . 2 0 2 2**

v tisících Kč

IČ	2	5	3	9	8	5	4	7
----	---	---	---	---	---	---	---	---

Obchodní firma nebo jiný název účetní jednotky

**Technické služby Krnov**

**S.r.o.**

Sídlo nebo bydliště účetní jednotky

a místo podnikání, liší-li se od bydliště

**Stará 256/11**

**Krnov**

**794 01**

Označ.	AKTIVA	číslo řádku	Běžné účetní období			Minulé období	
			Brutto	Korekce	Netto	Netto	
	AKTIVA CELKEM	A.+B.+C.+D.	001	<b>+102 173</b>	<b>-51 009</b>	<b>+51 164</b>	<b>+45 833</b>
B.	Stálá aktiva	B.I.+...+B.III.	003	<b>+55 520</b>	<b>-50 862</b>	<b>+4 658</b>	<b>+6 714</b>
B.I.	Dlouhodobý nehmotný majetek	B.I.1.+...+B.I.1.x	004	<b>+232</b>	<b>-232</b>	<b>+0</b>	
B.I.2.	Ocenitelná práva	B.I.2.1.+B.I.2.2.	006	<b>+232</b>	<b>-232</b>	<b>+0</b>	
B.I.2.1.	Software	účty 013, (-)073, (-)091AÚ	007	<b>+232</b>	<b>-232</b>	<b>+0</b>	
B.II.	Dlouhodobý hmotný majetek	B.II.1.+...+B.II.1.x	014	<b>+55 288</b>	<b>-50 630</b>	<b>+4 658</b>	<b>+6 714</b>
B.II.2.	Hmotné movité věci a jejich soubory	účty 022, (-)082, (-)092AÚ	018	<b>+55 288</b>	<b>-50 630</b>	<b>+4 658</b>	<b>+6 714</b>
C.	Oběžná aktiva	C.I.+C.II.+C.III.+C.IV.	037	<b>+46 653</b>	<b>-147</b>	<b>+46 506</b>	<b>+39 119</b>
C.I.	Zásoby	C.I.1.+...+C.I.1.x	038	<b>+1 630</b>		<b>+1 630</b>	<b>+1 843</b>
C.I.1.	Materiál	účty 111, 112, 119, (-)191	039	<b>+1 616</b>		<b>+1 616</b>	<b>+1 834</b>
C.I.3.	Výrobky a zboží	C.I.3.1.+C.I.3.2.	041	<b>+14</b>		<b>+14</b>	<b>+9</b>
C.I.3.2.	Zboží	účty 131, 132, 139, (-)196	043	<b>+14</b>		<b>+14</b>	<b>+9</b>
C.II.	Pohledávky	C.II.1.+C.II.2.+C.II.3.	046	<b>+15 980</b>	<b>-147</b>	<b>+15 833</b>	<b>+13 389</b>
C.II.2.	Krátkodobé pohledávky	C.II.2.1.+...+C.II.2.x	057	<b>+14 438</b>	<b>-147</b>	<b>+14 291</b>	<b>+11 742</b>
C.II.2.1.	Pohledávky z obchodních vztahů	účty 311AÚ, 313AÚ, 315AÚ, (-)391AÚ	058	<b>+11 616</b>	<b>-147</b>	<b>+11 469</b>	<b>+8 625</b>
C.II.2.4.	Pohledávky - ostatní	C.II.2.4.1.+...+C.II.2.4.6.	061	<b>+2 822</b>		<b>+2 822</b>	<b>+3 117</b>
C.II.2.4.3.	Stát - daňové pohledávky	účty 341, 342, 343, 345, (-)391AÚ	064				<b>+557</b>
C.II.2.4.4.	Krátkodobé poskytnuté zálohy	účty 314AÚ, (-)391AÚ	065	<b>+2 822</b>		<b>+2 822</b>	<b>+2 560</b>
C.II.3.	Časové rozlišení aktiv	C.II.3.1.+...+C.II.3.x	068	<b>+1 542</b>		<b>+1 542</b>	<b>+1 647</b>
C.II.3.1.	Náklady příštích období	účty 381	069	<b>+37</b>		<b>+37</b>	<b>+74</b>
C.II.3.3.	Příjmy příštích období	účty 385	071	<b>+1 505</b>		<b>+1 505</b>	<b>+1 573</b>
C.IV.	Peněžní prostředky	C.IV.1.+...+C.IV.x	075	<b>+29 043</b>		<b>+29 043</b>	<b>+23 887</b>
C.IV.1.	Peněžní prostředky v pokladně	účty 211, 213, 261	076	<b>+474</b>		<b>+474</b>	<b>+288</b>
C.IV.2.	Peněžní prostředky na účtech	účty 221, 261	077	<b>+28 569</b>		<b>+28 569</b>	<b>+23 599</b>

Označ.	PASIVA	číslo řádku	Běžné účetní období	Minulé období
			Netto	Netto
	PASIVA CELKEM	A.+B.+C.+D.	<b>+51 164</b>	<b>+45 833</b>
A.	Vlastní kapitál	A.I.+A.II.+A.III.+A.IV.+A.V.+A.VI.	<b>+37 530</b>	<b>+34 972</b>
A.I.	Základní kapitál	A.I.1.+...+A.I.x	<b>+2 600</b>	<b>+2 600</b>
A.I.1.	Základní kapitál	účty 411 nebo 491	<b>+2 600</b>	<b>+2 600</b>
A.II.	Ážio a kapitálové fondy	A.II.1.+...+A.II.x	<b>+1 036</b>	<b>+1 036</b>
A.II.2.	Kapitálové fondy	A.II.2.1.+...+A.II.2.6	<b>+1 036</b>	<b>+1 036</b>
A.II.2.1.	Ostatní kapitálové fondy	účty 413	<b>+1 036</b>	<b>+1 036</b>
A.III.	Fondy ze zisku	A.III.1.+...+A.III.x	<b>+6 164</b>	<b>+5 967</b>
A.III.1.	Ostatní rezervní fond	účty 421, 422	<b>+260</b>	<b>+260</b>
A.III.2.	Statutární a ostatní fondy	účty 423, 427	<b>+5 904</b>	<b>+5 707</b>
A.IV.	Výsledek hospodaření minulých let (+/-)	A.IV.1.+...+A.IV.x	<b>+24 469</b>	<b>+24 433</b>
A.IV.1.	Nerozdělený zisk nebo neuhrazená ztráta minulých let (+/-)	účty 428, 429	<b>+24 469</b>	<b>+24 433</b>
A.V.	Výsledek hospodaření běžného účetního období (+/-)	Aktiva - A.1.-A.II.-A.III.-A.IV.-B.-C.-D.-A.VI.	<b>+3 261</b>	<b>+936</b>
B.+C.	Cizí zdroje	B.+C.	<b>+13 634</b>	<b>+10 861</b>
C.	Závazky	C.I.+C.II.+C.III.	<b>+13 634</b>	<b>+10 861</b>
C.I.	Dlouhodobé závazky	C.I.1.+...+C.I.x		<b>+17</b>
C.I.8.	Odložený daňový závazek	účty 481		<b>+17</b>
C.II.	Krátkodobé závazky	C.II.1.+...+C.II.x	<b>+11 128</b>	<b>+8 407</b>
C.II.3.	Krátkodobé přijaté zálohy	účty 324	<b>+2 572</b>	<b>+1 942</b>
C.II.4.	Závazky z obchodních vztahů	účty 321, 325	<b>+3 823</b>	<b>+2 243</b>
C.II.8.	Závazky ostatní	C.II.8.1.+...+C.II.8.7	<b>+4 733</b>	<b>+4 222</b>
C.II.8.3.	Závazky k zaměstnancům	účty 331, 333	<b>+2 485</b>	<b>+2 205</b>
C.II.8.4.	Závazky ze sociálního zabezpečení a zdravotního pojištění	účty 336	<b>+1 307</b>	<b>+1 139</b>
C.II.8.5.	Stát - daňové závazky a dotace	účty 341, 342, 343, 345, 346, 347	<b>+864</b>	<b>+753</b>
C.II.8.7.	Jiné závazky	účty 372, 373, 377, 379	<b>+77</b>	<b>+125</b>
C.III.	Časové rozlišení pasiv	C.III.1.+...+C.III.x	<b>+2 506</b>	<b>+2 437</b>
C.III.1.	Výdaje příštích období	účty 383	<b>+2 504</b>	<b>+2 435</b>
C.III.2.	Výnosy příštích období	účty 384	<b>+2</b>	<b>+2</b>

Sestaveno dne: <b>8.3.2023</b>	Podpisový záznam fyzické osoby, která je účetní jednotkou nebo statutárního orgánu účetní jednotky, poznámka
Právní forma <b>společnost s ručením omezeným</b> účetní jednotky:	Eva Pilzerová, jednatel společnosti
Předmět podnikání: <b>Shromažďování a sběr odpadů, kromě nebezpečných</b> <b>Výroba zámků a kování</b>	
Pozn.:	

## VÝKAZ ZISKU A ZTRÁTY



k. .... **3 1 . 1 2 . 2 0 2 2** .....

Od: **1.1.2022** Do: **31.12.2022**

v tisících Kč

IČ	2	5	3	9	8	5	4	7
----	---	---	---	---	---	---	---	---

Obchodní firma nebo jiný název účetní jednotky

**Technické služby Krnov**

**s.r.o.**

Sídlo nebo bydliště účetní jednotky  
a místo podnikání, liší-li se od bydliště

**Stará 256/11**

**Krnov**

**794 01**

Označ.	VÝKAZ ZISKU A ZTRÁTY	Číslo řádku	Skutečnost v účetním období	
			sledovaném	minulém
I.	Tržby z prodeje výrobků a služeb <span style="float: right;">účty 601, 602</span>	001	<b>+107 253</b>	<b>+89 383</b>
II.	Tržby za prodej zboží <span style="float: right;">účty 604</span>	002	<b>+588</b>	<b>+175</b>
A.	Výkonová spotřeba <span style="float: right;">A.1.+...+A.x.</span>	003	<b>+48 688</b>	<b>+40 401</b>
A.1.	Náklady vynaložené na prodané zboží <span style="float: right;">účty 504</span>	004	<b>+470</b>	<b>+108</b>
A.2.	Spotřeba materiálu a energie <span style="float: right;">účty 501, 502, 503</span>	005	<b>+25 794</b>	<b>+19 527</b>
A.3.	Služby <span style="float: right;">účty 511, 512, 513, 518</span>	006	<b>+22 424</b>	<b>+20 766</b>
D.	Osobní náklady <span style="float: right;">D.1.+...+D.x.</span>	009	<b>+51 980</b>	<b>+47 483</b>
D.1.	Mzdové náklady <span style="float: right;">účty 521, 522, 523</span>	010	<b>+37 831</b>	<b>+34 634</b>
D.2.	Náklady na sociální zabezpečení, zdravotní pojištění a ostatní náklady <span style="float: right;">D.2.1.+D.2.2.</span>	011	<b>+14 149</b>	<b>+12 849</b>
D.2.1.	Náklady na sociální zabezpečení a zdravotní pojištění <span style="float: right;">účty 524, 525, 526</span>	012	<b>+12 583</b>	<b>+11 466</b>
D.2.2.	Ostatní náklady <span style="float: right;">účty 527, 528</span>	013	<b>+1 566</b>	<b>+1 383</b>
E.	Úprava hodnot v provozní oblasti <span style="float: right;">E.1.+...+E.x.</span>	014	<b>+3 336</b>	<b>+4 080</b>
E.1.	Úpravy hodnot dlouhodobého nehmotného a hmotného majetku <span style="float: right;">E.1.1.+E.1.2.</span>	015	<b>+3 327</b>	<b>+4 048</b>
E.1.1.	Úpravy hodnot dlouhodobého nehmotného a hmotného majetku - trvalé <span style="float: right;">účty 551, 557</span>	016	<b>+3 327</b>	<b>+4 048</b>
E.3.	Úpravy hodnot pohledávek <span style="float: right;">účty 558, 559</span>	019	<b>+9</b>	<b>+32</b>
III.	Ostatní provozní výnosy <span style="float: right;">III.1.+...+III.x.</span>	020	<b>+821</b>	<b>+4 391</b>
III.1.	Tržby z prodaného dlouhodobého majetku <span style="float: right;">účty 641</span>	021	<b>+117</b>	<b>+1</b>
III.2.	Tržby z prodaného materiálu <span style="float: right;">účty 642</span>	022	<b>+7</b>	<b>+14</b>
III.3.	Jiné provozní výnosy <span style="float: right;">účty 644, 646, 647, 648, 697</span>	023	<b>+697</b>	<b>+4 376</b>
F.	Ostatní provozní náklady <span style="float: right;">F.1.+...+F.x.</span>	024	<b>+680</b>	<b>+849</b>
F.3.	Daně a poplatky <span style="float: right;">účty 531, 532, 538</span>	027	<b>+103</b>	<b>+248</b>
F.5.	Jiné provozní náklady <span style="float: right;">účty 543, 544, 545, 546, 547, 548, 549, 597</span>	029	<b>+577</b>	<b>+601</b>
*	* Provozní výsledek hospodaření (+/-) <span style="float: right;">I.+II.+III.-A.-B.-C.-D.-E.-F.</span>	030	<b>+3 978</b>	<b>+1 136</b>
VII.	Ostatní finanční výnosy <span style="float: right;">účty 661, 663, 664, 666, 667, 668, 669, 698</span>	046	<b>+1</b>	<b>+1</b>
K.	Ostatní finanční náklady <span style="float: right;">účty 561, 563, 564, 565, 566, 567, 568, 569, 598</span>	047	<b>+104</b>	<b>+67</b>
*	Finanční výsledek hospodaření (+/-) <span style="float: right;">IV.+V.+VI.+VII.-G.-H.-I.-J.-K.</span>	048	<b>-103</b>	<b>-66</b>
**	Výsledek hospodaření před zdaněním (+/-)	049	<b>+3 875</b>	<b>+1 070</b>
L.	Daň z příjmů <span style="float: right;">L.1.+...+L.x.</span>	050	<b>+614</b>	<b>+134</b>
L.1.	Daň z příjmů splatná <span style="float: right;">účty 591, 593, 595, 599</span>	051	<b>+631</b>	<b>+213</b>
L.2.	Daň z příjmů odložená (+/-) <span style="float: right;">účty 592</span>	052	<b>-17</b>	<b>-79</b>
**	Výsledek hospodaření po zdanění (+/-) <span style="float: right;">** - L.</span>	053	<b>+3 261</b>	<b>+936</b>
***	Výsledek hospodaření za účetní období (+/-) <span style="float: right;">** - M.</span>	055	<b>+3 261</b>	<b>+936</b>
*	Čistý obrát za účetní období = I. + II. + III. + IV. + V. + VI. + VII. <span style="float: right;">I.+II.+III.+IV.+V.+VI.+VII.</span>	056	<b>+108 663</b>	<b>+93 950</b>

Označ.	VÝKAZ ZISKU A ZTRÁTY	číslo řádku	Skutečnost v účetním období	
			sledovaném	minulém

Sestaveno dne: <b>8.3.2023</b>	Podpisový záznam fyzické osoby, která je účetní jednotkou nebo statutárního orgánu účetní jednotky, poznámka
Právní forma účetní jednotky: <b>společnost s ručením omezeným</b>	Eva Pilzerová, jednatel společnosti
Předmět podnikání: <b>Shromažďování a sběr odpadů, kromě nebezpečných</b> <b>Výroba zámků a kování</b>	
Pozn.:	

## **Technické služby Krnov s.r.o.**

**Příloha v účetní závěrce k 31. prosinci 2022**

**Sestavil: Pilzerová Eva jednatel**  
**V Krnově 8. března 2023**

## OBSAH

1.	OBECNÉ INFORMACE .....	4
1.1.	Popis společnosti .....	4
1.2.	Název a sídlo účetní jednotky, která sestavuje konsolidovanou účetní závěrku nejužší skupiny účetních jednotek, ke které účetní jednotka patří .....	4
1.3.	Údaje o fyzických a právnických osobách, které ovládají účetní jednotku nebo v ní mají podstatný vliv .....	5
1.4.	Údaje o počtech zaměstnanců.....	5
1.5.	Zálohy, závdavky, zápůjčky a úvěry poskytnuté členům řídících, kontrolním a případně správním orgánům v souhrnné výši za každou kategorii osob .....	5
2.	INFORMACE O POUŽITÝCH OBECNÝCH ÚČETNÍCH ZÁSADÁCH A POUŽITÝCH ÚČETNÍCH METODÁCH.....	5
2.1.	Způsob ocenění majetku a závazků a způsob stanovení úprav hodnot majetku .....	5
2.2.	Vlastní kapitál.....	7
2.3.	Leasing .....	7
2.4.	Účtování výnosů a nákladů .....	7
2.5.	Daň z příjmů splatná .....	7
2.6.	Daň z příjmů odložená .....	7
2.7.	Způsob uplatněný při přepočtu údajů v cizích měnách na českou měnu .....	8
2.8.	Informace o použitém oceňovacím modelu a technice při ocenění reálnou hodnotou .....	8
2.9.	Úprava srovnatelných údajů .....	8
2.10.	Změny oceňování, způsoby stanovení úprav hodnot majetku a postupů účtování s uvedením řádného důvodu a jejich vlivu na majetek a závazky, finanční situaci a výsledek hospodaření ....	8
3.	DOPLŇUJÍCÍ INFORMACE K ROZVAZE .....	8
3.1.	Dlouhodobý majetek .....	8
3.2.	Zásoby .....	10
3.3.	Pohledávky.....	10
3.4.	Opravné položky .....	10
3.5.	Krátkodobý finanční majetek.....	10
3.6.	Časové rozlišení aktiv .....	11
3.7.	Vlastní kapitál.....	11
3.8.	Rezervy .....	11
3.9.	Dlouhodobé závazky.....	12
3.10.	Krátkodobé závazky.....	12
3.11.	Časové rozlišení pasiv .....	12
3.12.	Deriváty .....	12
3.13.	Daň z příjmů.....	12
3.14.	Majetek a závazky – ostatní informace.....	12
4.	DOPLŇUJÍCÍ INFORMACE K VÝKAZU ZISKU A ZTRÁTY.....	13



## **technické služby** **krnov**

4.1. Výnosy a náklady .....	13
4.2. Osobní náklady .....	13
4.3. Informace o spřízněných osobách .....	13
4.4. Výdaje na výzkum a vývoj.....	13
4.5. Přijaté dotace na provozní účely .....	13
4.6. Významné položky výkazu zisku a ztráty.....	13
5. OSTATNÍ DULEŽITÉ SKUTEČNOSTI.....	14
5.1. Pojištění .....	14
5.2. Pokračování společnosti s neomezenou dobou trvání .....	14
6. VÝZNAMNÉ UDÁLOSTI, KTERÉ SE STALY MEZI ROZVAHOVÝM DNEM A OKAMŽIKEM SESTAVENÍ ÚČETNÍ ZÁVĚRKY .....	14
6.1. Významné události, které nastaly po rozvahovém dni.....	14
6.2. Návrh na rozdělení zisku .....	15

## **1. OBECNÉ INFORMACE**

### **1.1. Popis společnosti**

Technické služby Krnov s.r.o. (dále jen společnost) je společnost s ručením omezeným, která vznikla dne 26.5.1998 a sídlí v Krnově, Stará 256/11, Česká republika, identifikační číslo 25398547. Společnost je zapsána v obchodním rejstříku Krajského soudu v Ostravě, oddíl C, vložka 18402.

Hlavním předmětem její činnosti je odvoz a likvidace odpadu a komunální služby pro město Krnov.

**Osoby podílející se na základním kapitálu: Město Krnov 100%**

**Členové statutárních a dozorčích orgánů k 31. prosinci 2022:**

#### **Jednatelé**

Ing Štefan Ledvoň  
Eva Pilzerová

#### **Dozorčí rada:**

Předseda: Rudolf Feilhauer  
Člen: Jakub Prášilík  
Člen: Bc. Miroslav Pella  
Člen: Bc. Vítězslav Stanovský  
Člen: Radim Rudzinski

**Společnost má následující organizační strukturu:**

Společnost řídí 2 jednatelé, kdy každý má právo vystupovat za společnost samostatně, ale ctí se pravidlo, že společnost vede jednatel – ředitel Ing. Ledvoň a až v jeho nepřítomnosti jej zastupuje jednatelka ekonomka paní Pilzerová. Jednatelům přímo podléhají vedoucí středisek a ekonomický a personální úsek.

Společnost **nemá organizační složku v zahraničí.**

<b>Rozvahový den</b>	<b>31. 12. 2022</b>
<b>Účetní období</b>	<b>kalendářní rok</b>
<b>Kategorie účetní jednotky</b>	<b>malá účetní jednotka</b>

### **1.2. Název a sídlo účetní jednotky, která sestavuje konsolidovanou účetní závěrku nejužší skupiny účetních jednotek, ke které účetní jednotka patří**

Účetní jednotka nepatří do skupiny takových účetních jednotek.

## **technické služby** **krnov**

### **1.3. Údaje o fyzických a právnických osobách, které ovládají účetní jednotku nebo v ní mají podstatný vliv**

<b>Jméno nebo název osoby</b>	<b>Obchodní podíl</b>	<b>Vklad (Kč)</b>	<b>Splaceno (Kč)</b>
Město Krnov	100 %	2. 600. 000,-	2. 600. 000,-
<b>Celkem základní kapitál</b>	<b>100 %</b>	<b>2. 600. 000,-</b>	<b>2. 600. 000,-</b>

### **1.4. Údaje o počtech zaměstnanců**

<b>CELKEM</b>	<b>Rok 2022</b>	<b>Rok 2021</b>
Průměrný počet zaměstnanců	110	112

### **1.5. Zálohy, závdavky, zápůjčky a úvěry poskytnuté členům řídicích, kontrolních a případně správních orgánům v souhrnné výši za každou kategorii osob**

V roce 2022 a 2021 neobdrželi členové statutárních a dozorčích orgánů ani řídící pracovníci žádné zápůjčky, přiznané záruky, zálohy a ani jiné naturální nebo peněžní výhody.

## **2. INFORMACE O POUŽITÝCH OBECNÝCH ÚČETNÍCH ZÁSADÁCH A POUŽITÝCH ÚČETNÍCH METODÁCH**

Příložená účetní závěrka byla sestavena v souladu se zákonem č. 563/1991 Sb., o účetnictví, ve znění pozdějších předpisů (dále jen zákona o účetnictví), s vyhláškou č. 500/2002 Sb., kterou se provádějí některá ustanovení zákona č. 563/1991 Sb., o účetnictví, ve znění pozdějších předpisů, pro účetní jednotky, které jsou podnikateli účtujícími v soustavě podvojného účetnictví, ve znění pozdějších předpisů a podle Českých Účetních standardů pro podnikatele č.001 až 0023, které stanovují základní postupy účtování pro podnikatele. Všechny předpisy byly použity ve znění platném k 31.12.2022.

### **2.1. Způsob ocenění majetku a závazků a způsob stanovení úprav hodnot majetku**

#### **2.1.1 Dlouhodobý nehmotný majetek**

Dlouhodobý nehmotný majetek se oceňuje v pořizovacích cenách, které obsahují cenu pořízení a náklady s pořízením související.

Dlouhodobý nehmotný majetek s pořizovací cenou nižší než 60 tis. Kč je účtován přímo do nákladů, a je veden v evidenci drobného dlouhodobého nehmotného majetku a v podrozvahovém účetnictví.

Odpisy jsou vypočteny na základě pořizovací ceny a předpokládané doby životnosti příslušného majetku. Předpokládaná životnost je stanovena takto:

## technické služby krnov

	ODPISY	Počet let
Zřizovací výdaje	-	-
Nehmotné výsledky výzkumu a vývoje	-	-
Software	-	5
Ocenitelná práva	-	-
Goodwill	-	-
Jiný dlouhodobý nehmotný majetek	-	-

### 2.1.2 Dlouhodobý hmotný majetek

Dlouhodobý hmotný majetek se oceňuje v pořizovacích cenách, které zahrnují cenu pořízení, náklady na dopravu a další náklady s pořízením související. Ocenění dlouhodobého hmotného majetku se snižuje o dotace z veřejných zdrojů. Náklady na technické zhodnocení dlouhodobého hmotného majetku zvyšují jeho pořizovací cenu. Opravy a údržba se účtují do nákladů.

Drobný hmotný majetek s pořizovací cenou nižší než 80 tis. Kč je účtován přímo do nákladů a veden v evidenci drobného dlouhodobého hmotného majetku a v podrozvahovém účetnictví.

Daňové odpisy se používají lineární a dle sazeb daňových odpisů dle zákona č. 586/92 Sb. o dani z příjmu.

Účetní odpisy jsou vypočteny na základě pořizovací ceny a předpokládané doby životnosti příslušného majetku. Předpokládaná životnost je stanovena takto:

	Počet let
Stroje, přístroje a zařízení	6-12
Dopravní prostředky	4-6

### 2.1.3 Finanční majetek

Krátkodobý finanční majetek tvoří ceniny, peníze v hotovosti a peníze na bankovním účtu. Společnost používá jeden bankovní účet, který je zveřejněný finančním úřadem. Společnost nemá devizový účet. Peněžní prostředky jsou pouze v české měně. Dlouhodobý finanční majetek společnost neeviduje.

### 2.1.4 Zásoby

Nakupované zásoby jsou oceněny pořizovacími cenami s použitím metody "first-in, first-out" (FIFO-první cena pro ocenění přírůstku zásob se použije jako první cena pro ocenění úbytku zásob). Pořizovací cena zásob zahrnuje náklady na jejich pořízení včetně nákladů s pořízením souvisejících (náklady na přepravu, balné, poštovné, nevratné obaly, provize atd.).

### 2.1.5 Pohledávky

Pohledávky se oceňují při svém vzniku jmenovitou hodnotou. Ocenění pochybných pohledávek se snižuje pomocí opravných položek na vrub nákladů na jejich realizační hodnotu a to na základě individuálního posouzení jednotlivých dlužníků a věkové struktury pohledávek. Dohadné účty aktivní se oceňují na základě odborných propočtů.

## technické služby krnov

Pohledávky i dohadné účty aktivní se rozdělují na krátkodobé (doba splatnosti do 12 měsíců včetně) a dlouhodobé (splatnost nad 12 měsíců), s tím, že krátkodobé jsou splatné do jednoho roku od rozvahového dne.

### 2.1.6 Cizí zdroje

Společnost nemá žádné úvěry.

Dlouhodobé i krátkodobé závazky se vykazují ve jmenovitých hodnotách.

Dohadné účty pasivní jsou oceňovány na základě odborných propočtů. Rozdělují se na krátkodobé a dlouhodobé.

### 2.2. Vlastní kapitál

Základní kapitál společnosti se vykazuje ve výši zapsané v obchodním rejstříku krajského soudu. Případné zvýšení nebo snížení základního kapitálu na základě rozhodnutí valné hromady, které nebylo ke dni účetní závěrky zaregistrováno, se vykazuje jako změny základního kapitálu. Ostatní kapitálové fondy jsou tvořeny peněžitými vklady nad hodnotu základního kapitálu. Dále vlastní kapitál tvoří rezervní fond, sociální fond a fond rekultivace Cvilín. Součástí vlastního kapitálu je také nerozdělený zisk minulých let.

Protože společnost v roce přistoupila k zákonu o obchodních korporacích, nemusí již tvořit ze zákona rezervní fond.

Přesto je společnost má vytvořený ještě z minulosti a to ve výši 260 tis. Kč, tzn. 10 % základního kapitálu. Tento rezervní fond nebyl do této doby čerpán.

### 2.3. Leasing

Společnost účtuje o najatém majetku tak, že zahrnuje leasingové splátky do nákladů a aktivuje v případě finančního leasingu příslušnou hodnotu najatého majetku v době, kdy smlouva o nájmu končí a uplatňuje se možnost nákupu. Splátky nájemného hrazené předem se časově rozlišují. V roce 2022 neměla společnost uzavřenu žádnou leasingovou smlouvu.

### 2.4. Účtování výnosů a nákladů

Výnosy a náklady se účtují časově rozlišené, tj. do období, s nímž věcně i časově souvisejí.

Při vyúčtování energií (elektrická energie, plyn, voda) účetní jednotka účtovala podle zúčtovacích období dodavatelů, která se periodicky opakují a podle termínů ve smlouvách.

### 2.5. Daň z příjmů splatná

Náklad na splatnou daň z příjmů se počítá za pomoci platné daňové sazby 19 % z účetního zisku zvýšeného nebo sníženého o trvale nebo dočasně daňově neuznatelné náklady a nezdaňované výnosy (např. tvorba a zúčtování ostatních rezerv a opravných položek, náklady na reprezentaci, rozdíl mezi účetními a daňovými odpisy atd.). Dále se zohledňují položky snižující základ daně (dary), odčitatelné položky (daňová ztráta, náklady na realizaci projektů výzkumu a vývoje) a slevy na dani z příjmů.

### 2.6. Daň z příjmů odložená

Odložená daň je vypočtena ze všech přechodných rozdílů na základě závazkové metody vycházející z rozvahového přístupu. Výpočet vychází z přechodných rozdílů mezi daňovou základnou aktiv a pasiv a jejich účetní hodnotou za použití sazby daně z příjmu platné pro následující rok.

Mezi tituly pro výpočet odložené daně v roce 2022 patřily:

- Rozdíl mezi zůstatkovou cenou účetní a daňovou u odepisovaného majetku.

## **technické služby** **krnov**

### **2.7. Způsob uplatněný při přepočtu údajů v cizích měnách na českou měnu**

V účetní jednotce nemá náplň. Společnost nemá devizový účet. Peněžní prostředky jsou pouze v české měně.

### **2.8. Informace o použitém oceňovacím modelu a technice při ocenění reálnou hodnotou**

#### *2.8.1 Způsob stanovení reálné hodnoty příslušného majetku a závazků a změny reálné hodnoty*

Ve sledovaném účetním období nepoužívala účetní jednotka ocenění reálnou hodnotou.

#### *2.8.2 Údaje o rozsahu a podstatě derivátů, včetně hlavních podmínek a okolností, které mohou ovlivnit výši, časový průběh a určitost budoucích peněžních toků.*

Nemá v účetním období náplň.

### **2.9. Úprava srovnatelných údajů**

Srovnatelné údaje roku 2021 (sloupec minulé účetní období) nebyly upraveny.

### **2.10. Změny oceňování, způsoby stanovení úprav hodnot majetku a postupů účtování s uvedením řádného důvodu a jejich vlivu na majetek a závazky, finanční situaci a výsledek hospodaření**

Ve sledovaném účetním období nedošlo v účetní jednotce k žádným změnám v oceňování, odpisování ani postupech účtování.

## **3. DOPLŇUJÍCÍ INFORMACE K ROZVAZE**

### **3.1. Dlouhodobý majetek**

#### ***3.1.1 Dlouhodobý nehmotný majetek (v tis. Kč)***

##### **POŘIZOVACÍ CENA**

	Počáteční zůstatek	Přírůstky	Vyřazení	Převody	Konečný zůstatek
Software	75	-	-	-	75
Drobný dlouhodobý NM	157	-	-	-	157
<b>Celkem 2022</b>	<b>232</b>	<b>0</b>	<b>0</b>	<b>0</b>	<b>232</b>
Celkem 2021	232	0	0	0	232

## technické služby krnov

### OPRÁVKY

	Počáteční zůstatek	Odpisy	Prodeje, likvidace	Vyřazení	Převody	Konečný zůstatek	Opravné položky	Netto účetní hodnota
Software	75					75		0
Drobný dlouhodobý NM	157					157		
<b>Celkem 2022</b>	<b>232</b>	<b>0</b>	<b>0</b>	<b>0</b>	<b>0</b>	<b>232</b>	<b>0</b>	<b>0</b>
Celkem 2021	232	0	0	0	0	232	0	0

### 3.1.2 Dlouhodobý hmotný majetek (v tis. Kč)

#### POŘIZOVACÍ CENA

	Počáteční zůstatek	Přírůstky	Vyřazení	Převody	Konečný zůstatek
Stroje, přístroje a zařízení	12487	1272	1803	0	11956
Dopravní prostředky	42859	0	0	0	42859
Inventář	658	0	184	0	474
<b>Celkem 2022</b>	<b>56004</b>	<b>1272</b>	<b>1987</b>	<b>0</b>	<b>55289</b>
Celkem 2021	55817	1806	1619	0	56004

**Přírůstky DHM v roce 2022:** traktor Zetor-1272 tis. Kč **Úbytky DHM v roce 2022:** samosběr Čicho-PC 1108 tis. Kč, traktor Zetor-41 tis. Kč, kompresor-248 tis. Kč, značkovací zařízení-82 tis. Kč, pila na asfalt-67 tis. Kč, vibrační válec-183 tis. Kč, bourací kladivo – 74 tis. Kč

### OPRÁVKY

	Počáteční zůstatek	Odpisy	Prodeje, likvidace	Vyřazení	Převody	Konečný zůstatek	Opravné položky	Netto účetní hodnota
Stroje, přístroje a zařízení	9334	795		1803	0	8326	0	3630
Dopravní prostředky	39298	2532		0	0	41830	0	1029
Inventář	658	0		184		474		0
<b>Celkem 2022</b>	<b>49290</b>	<b>3327</b>	<b>0</b>	<b>1987</b>		<b>50630</b>	<b>0</b>	<b>4659</b>
Celkem 2021	46861	4048	0	1619		49290	0	6714

### 3.1.3 Dlouhodobý finanční majetek (v tis. Kč)

Společnost nedisponuje dlouhodobým finančním majetkem.

### 3.1.4 Drobný nehmotný a hmotný majetek v podrozvahovém účetnictví

K 31.12.2022 je v podrozvahovém účetnictví evidován drobný majetek v celkové hodnotě 8 237 tis. Kč

## technické služby krnov

### 3.1.5 Dotace na investiční účely

Společnost v účetním období 2022 nečerpala dotace na investiční účely.

### 3.1.6 Najatý majetek

Společnost vykonává činnost v najatých nemovitostech patřících Městu Krnov.

### 3.1.7 Pronajímáný majetek

Společnost nepronajímá ani nepodnajímá vlastní majetek, pouze podnajímá část najatých nemovitostí patřících Městu Krnov.

### 3.1.8 Cizí majetek

Společnost disponuje s vypůjčeným majetkem od Města Krnov v celkové hodnotě 102 tis. Kč (kontejnery na odpad).

## 3.2. Zásoby

Společnost vykazovala ke 31.12.2022 nakoupené zásoby zboží v bufetu v částce 14 tis. Kč a nakoupené zásoby materiálu v objemu 1 616 tis. Kč.

## 3.3. Pohledávky

Celková výše pohledávek z obchodních vztahů k 31.12.2022 činí 11.616 tis. Kč, z toho 8.772 tis. Kč tvoří pohledávky za městem Krnov z titulu dodávek prací a služeb na základě obstaravatelské smlouvy ze dne 29.9.1998 za měsíc prosinec 2022.

Společnost vykazuje pohledávky z titulu poskytnutých záloh dodavatelům energií ve výši 2.822 tis. Kč.

K 31. 12. 2022 činily pohledávky po lhůtě splatnosti více než 360 dní 147 tis. Kč, ke všem těmto pohledávkám byly vytvořeny 100 % opravné položky (účetní nebo daňové-blíže bod 3.4- Opravné položky).

Společnost nevykazuje dlouhodobé pohledávky.

Pohledávky nejsou zajištěny.

## 3.4. Opravné položky

Opravné položky vyjadřují přechodné snížení hodnoty aktiv, v našem případě pohledávek.

Změny na účtech opravných položek (v tis. Kč):

Opravné položky k:	Zůstatek k 31. 12. 2020	Tvorba opravné položky	Zúčtování opravné položky	Zůstatek k 31. 12. 2021	Tvorba opravné položky	Zúčtování opravné položky	Zůstatek k 31. 12. 2022
pohledávkám – zákonné	52	73	24	101	49	40	110
Pohledávkám - ostatní	54	37	54	37	0	0	37

Zákonné opravné položky se tvoří v souladu se zákonem o rezervách č. 593/92 Sb. a jsou daňově uznatelné.

## 3.5. Krátkodobý finanční majetek

Společnost používá jeden běžný účet u Komerční banky.



## technické služby krnov

K 31. 12. 2022 měla společnost následující zůstatek účtu s omezeným disponováním 28 569 tis. Kč a k 31.12.2021 měla zůstatek účtu 23 599 tis. Kč. Denní limit bankovního účtu je omezen částkou 4 000 tis. Kč.

Ostatní krátkodobý finanční majetek zahrnuje ceniny (známky, stravovací poukázky, přijaté benefity) a peníze v pokladně společnosti.

### 3.6. Časové rozlišení aktiv

Náklady příštích období ve výši 37 tis. Kč zahrnují předplatné právního softwaru Codexis a budou zúčtovány do nákladů období, do kterého věcně a časově přísluší.

Příjmy příštích období ve výši 1.505 tis. Kč zahrnují fakturaci v roce 2023 na město Krnov za vyúčtování spotřeby el. energie veřejného osvětlení za rok 2022.

### 3.7. Vlastní kapitál

Přehled o změnách vlastního kapitálu (v tis. Kč):

	Zůstatek k 31. 12. 2020	Zvýšení	Snížení	Zůstatek k 31. 12. 2021	Zvýšení	Snížení	Zůstatek k 31. 12. 2022
Základní kapitál	2600			2600			2600
Ostatní kapitálové fondy	1036			1036			1036
Fondy ze zisku	5054	1007	354	5707	905	709	5903
Oceňovací rozdíly z přecenění při přeměnách							
Rezervní fond	260			260			260
Výsledek hospodaření minulých let	23783	650		24433	36		24469
Výsledek hospodaření běžného účetního období	1650	0	714	936	2325	0	3261
<b>Celkem</b>	<b>34383</b>	<b>1657</b>	<b>1068</b>	<b>34972</b>	<b>3266</b>	<b>709</b>	<b>37529</b>

Fondy ze zisku jsou určeny zejména k těmto účelům:

**1.sociální fond** – příspěvky na stravné zaměstnanců, příspěvky na dětskou rekreaci, volné vstupy na sportoviště TS Krnov, pracovní a životní jubilea a sportovní akce zaměstnanců.

V roce 2018 jsme vytvořili tzv. Věrnostní program, který finančně oceňuje zaměstnance, kteří ve společnosti pracují nepřetržitě nejméně 10 let. Důvodem je snaha o stabilizaci personálního obsazení společnosti v době, kdy je velmi problematické na trhu práce získat kvalifikované zaměstnance.

**2.fond rekultivace Cvilín** – financování prací na rekultivaci Cvilín (zřízen v roce 2003 a doplňován ze zisku střediska Cvilín). V roce 2022 tento fond nebyl čerpán, jeho zůstatek činí 1375 tis. Kč.

### 3.8. Rezervy

Společnosti nevzniká povinnost tvořit zákonné ani účetní rezervy.

## technické služby krnov

### **3.9. Dlouhodobé závazky**

Společnost nevykazuje dlouhodobé závazky .

### **3.10. Krátkodobé závazky**

Celková výše závazků z obchodních vztahů k 31.12.2022 činí 3.823 tis. Kč, nejsou vykazovány závazky z obchodních vztahů vůči městu Krnov.

K 31. 12. 2022 společnost eviduje závazky vůči městu Krnov v hodnotě 2.572 tis. Kč z titulu přijatých záloh na přefakturaci spotřeby elektrické energie na veřejného osvětlení města a tyto budou zúčtovány po doručení ročního vyúčtování v roce 2023.

K 31. 12. 2022 neměla společnost krátkodobé závazky po lhůtě splatnosti.

Společnost neeviduje k 31. 12. 2022 splatné závazky pojistného na sociální a zdravotní zabezpečení.

Závazky nejsou zajištěny.

### **3.11. Časové rozlišení pasiv**

Výdaje příštích období ve výši 2.504 tis. Kč jsou tvořeny nevyfakturovanými dodávkami za spotřebu plynu a el. energie za rok 2022 ze strany dodavatelů energií, z toho částka 2.126 tis. Kč se týká vyúčtování spotřeby el. energie veřejného osvětlení ve městě Krnov za rok 2022.

Výnosy příštích období ve výši 2 tis. Kč jsou tvořeny nájmem nebytového prostor zaplaceného předem a budou účtovány do výnosů období 2023 do kterého věcně a časově přísluší.

### **3.12. Deriváty**

Společnost neobchoduje s deriváty.

### **3.13. Daň z příjmů**

Společnost nemá k 31. 12. 2022 evidované splatné daňové nedoplatky.

Daň z příjmu právnických osob splatná za rok 2022 činí 631 tis. Kč.

Společnost vyčíslila odloženou daň následovně (v tis. Kč):

Položky odložené daně	2022		2021	
	Odložená daňová pohledávka	Odložený daňový závazek	Odložená daňová pohledávka	Odložený daňový závazek
Rozdíl mezi účetní a daňovou zůstatkovou cenou dlouhodobého majetku		0		17
Celkem		0		17
Netto		0		17

### **3.14. Majetek a závazky – ostatní informace**

Společnost měla k 31. 12. 2022 všechen majetek a závazky vykázány v rozvaze s výjimkou DDHM o kterém je účtováno v podrozvahovém účetnictví v částce 8 237 tis. Kč.

Společnost nevykazuje majetek zatížený zástavním právem ani věcným břemenem.

Společnost neposkytla ani nepřijala žádná ručení nebo jistění.

Společnost nemá dlouhodobé ani krátkodobé úvěry.

## **4. DOPLŇUJÍCÍ INFORMACE K VÝKAZU ZISKU A ZTRÁTY**

### **4.1. Výnosy a náklady**

Celkové výnosy k 31.12. 2022 dosáhly: **109 927 tis. Kč** (z toho 1.264 tis. Kč jsou vnitropodnikové výnosy) .  
Z těchto výnosů činí výnosy z titulu poskytnutých služeb Městu Krnov 89.596 tis. Kč bez DPH.

Celkové náklady k 31.12.2022 dosáhly: **106 666 tis. Kč** (z toho 1.264 tis. Kč jsou vnitropodnikové náklady)

**Rozpis výnosů a nákladů společnosti dle druhů a středisek tvoří samostatnou přílohu účetní závěrky.**

Všechny výnosy byly realizovány v České republice.

### **4.2. Osobní náklady**

Rozpis osobních nákladů (v tis. Kč):

<b>Rok</b>	<b>2022</b>	<b>2021</b>
<b>CELKEM</b>		
Průměrný počet zaměstnanců přepočtený	110	112
Mzdy	37 738	34 599
Sociální zabezpečení a zdravotní pojištění	12 583	11 466
Sociální náklady	1 566	1 383
Osobní náklady celkem	51 997	47 448

<b>Průměrné mzdy na pracovníka v Kč</b>	<b>rok 2022</b>	<b>rok 2021</b>
Průměrná mzda na pracovníka celkem (bez VPP*)	29 118	26 696
Průměrná mzda řídících pracovníků	64 747	51 932
Průměrná mzda bez řídících pracovníků a VPP	26 985	24 880

\*VPP-veřejně prospěšné práce

V roce 2022 obdrželi členové dozorčí rady společnosti odměny v celkové výši 92 tis. Kč.

### **4.3. Informace o spřízněných osobách**

Obchodní transakce se spojenými osobami byly uskutečněny za běžných tržních podmínek.

### **4.4. Výdaje na výzkum a vývoj**

Společnost nemá výdaje na výzkum a vývoj.

### **4.5. Přijaté dotace na provozní účely**

Společnost v roce 2022 čerpala provozní dotaci na vytvoření Veřejně prospěšných prací od Úřadu práce ČR. Dotace jsou účtovány na základě uzavřené smlouvy ve prospěch provozních výnosů společnosti v okamžiku vzniku nároku tzn. po skončení kalendářního měsíce. Dotace na VPP dosáhla částky 601 tis. Kč.

### **4.6. Významné položky výkazu zisku a ztráty**

## **technické služby** **krnov**

### **Ostatní provozní výnosy a ostatní provozní náklady (tis. Kč):**

	2022	2021
Ostatní provozní výnosy	821	4 391
Ostatní provozní náklady	680	849

### **Finanční výnosy a finanční náklady (tis. Kč)**

	2022	2021
Ostatní finanční výnosy	1	1
Ostatní finanční náklady	104	67

## **5. OSTATNÍ DULEŽITÉ SKUTEČNOSTI**

### **5.1. Pojištění**

Majetek společnosti je dostatečně pojištěn pro případ pojistné události. Společnost má rovněž dostatečně pojištěnu odpovědnost za případnou škodu způsobenou svojí provozní činností.

### **5.2. Pokračování společnosti s neomezenou dobou trvání**

Společnost má dostatečný vlastní kapitál, nemá žádné úvěry a dluhy po splatnosti a účetní závěrka k 31.12.2022 byla zpracována za předpokladu, že společnost bude nadále působit jako podnik s neomezenou dobou trvání. Přiložená účetní závěrka neobsahuje žádné úpravy, které by mohly z této nejistoty vyplývat.

## **6. VÝZNAMNÉ UDÁLOSTI, KTERÉ SE STALY MEZI ROZVAHOVÝM DNEM A OKAMŽIKEM SESTAVENÍ ÚČETNÍ ZÁVĚRKY**

### **6.1. Významné události, které nastaly po rozvahovém dni**

Mezi rozvahovým dnem a okamžikem sestavení účetní závěrky nedošlo k žádné významné události, která by měla vliv na její vypovídací hodnotu.

Účetní jednotka se neodchýlila od metod věrného a poctivého obrazu účetnictví a neovlivnila tím majetek, závazky, finanční situaci a hospodářský výsledek.

## **technické služby** **krnov**

### **6.2. Návrh na rozdělení zisku**

<b>Zisk roku 2022 po zdanění</b>	<b>3 260 720,88 Kč</b>
Příděl do sociálního fondu	1 200 000,- Kč
Převod do nerozděleného zisku	2 060 720,88 Kč

V Krnově dne  
8. března 2023

Eva Pilzerová, jednatel

# **technické služby kkrnov**

## **Technické služby Krnov s.r.o.**

se sídlem Stará 256/11 v Krnově, 794 01 Krnov

IČO 25398547, DIČ: CZ25398547

E-mail: [info@tskrnov.cz](mailto:info@tskrnov.cz), www: [tskrnov.cz](http://tskrnov.cz)

Telefon 554 614 388

Zapsána v obchodním rejstříku vedeném u Krajského soudu v Ostravě, oddíl C,  
vložka 18402

## **ZPRÁVA O VZTAZÍCH 2022**

**Dle § 82 zákona č. 90/2012 Sb. o obchodních korporacích  
(zpráva je připojena k výroční zprávě)**

# technické služby krnov

Zpráva o vztazích dle § 82 zákona č.90/2012 Sb. popisuje vztahy mezi ovládanou osobou Technické služby Krnov s.r.o., se sídlem Stará 256/11, 794 01 Krnov, zapsané v obchodním rejstříku vedeném Krajským soudem v Ostravě, oddíl C, vložka 18402 (dále jen ovládaná osoba) a ovládající osobou a vztahy mezi ovládanou osobou a dalšími osobami ovládanými stejnou ovládající osobou (dále jen propojené osoby) za účetní období od 1.1.2022 do 31.12.2022.

<b>Struktura vztahů mezi ovládající osobou, ovládanou osobou a osobami ovládanými stejnou ovládající osobou - § 82 odst.2 písm. a) ZOK</b>
--

## **(1) Ovládající osoba**

Město Krnov  
IČ:00296139  
Sídlo: Hlavní náměstí 1, 794 01 Krnov  
[www.krnov.cz](http://www.krnov.cz)  
(dále jen ovládající osoba)

Podíl ovládající osoby: 100 %

## **(2) Ovládaná osoba (zpracovatel zprávy)**

Technické služby Krnov s.r.o.  
IČO: 25398547  
Sídlo: Stará 256/11, 794 01 Krnov  
[www.tskrnov.cz](http://www.tskrnov.cz)  
(dále jen ovládaná osoba)

## **(3) Další osoby ovládané stejnou Ovládající osobou**

(dále jen propojené osoby)

<u>Základní škola Krnov</u> Sídlo: Janáčkovo nám.17	<u>Mateřská škola Krnov</u> Sídlo: Svatováclavská 13
--	---

<u>Základní škola Krnov</u> Sídlo: Žižkova 3	<u>Mateřská škola Krnov</u> Sídlo: náměstí Míru 12
---	---

<u>Základní škola Krnov</u> Sídlo: Smetanův okruh 4	<u>Mateřská škola Krnov</u> Sídlo: Mikulášská 8
--	--

<u>Základní škola Krnov</u> Sídlo: Dvořákův okruh 2	<u>Mateřská škola Krnov</u> Sídlo: Jiráskova 43
--	--

<u>Mateřská škola Krnov</u> Sídlo: Žižkova 34	<u>Mateřská škola Krnov</u> Sídlo: Hlubčická 89
--	--

<u>Mateřská škola Krnov</u> Sídlo: Karla Čapka 12 a	<u>Mateřská škola Krnov</u> Sídlo: Maxima Gorkého 22
--	---

# technické služby krnov

Mateřská škola Slunečnice Krnov

Sídlo: Albrechtická 85

Školní jídelna Krnov

Sídlo: náměstí Hrdinů 1

Školní jídelna Krnov

Sídlo: Albrechtická 2

Zařízení školního stravování Krnov

Sídlo: Žižkova 1

Městská knihovna Krnov

Sídlo: Soukenická 135/29

Městské informační a kulturní středisko

Sídlo: náměstí Míru 1/14

Středisko volného času Krnov

Sídlo: Dobrovského 16

Domov pro seniory Krnov

Sídlo: Rooseveltova 2141/51

Městská policie Krnov

Sídlo: Žižkova 539/20

Lesní správa města Krnova s.r.o.

Sídlo: Ježník39

Krnovské vodovody a kanalizace s.r.o.

Sídlo: Maxima Gorkého 816/11

Rozvoj Krnovska o.p.s.

Sídlo: Na náměstí 106, 793 99 Osoblaha

## Úloha ovládané osoby v této struktuře-§ 82 odst. 2 písm. b) ZOK

Společnost Technické služby Krnov s.r.o. je společností, která se zabývá nakládáním s odpady tj. sběr a svoz směsného komunálního odpadu, sběr a svoz vyříděných složek odpadů, zajišťuje provoz sběrných dvorů na odpady pro občany města a recyklační linky.

Pro město Krnov dále zajišťuje opravy a údržbu místních komunikací, údržbu veřejného osvětlení, údržbu veřejné zeleně, provoz hřbitova a urnového háje, provoz sportovních a rekreačních zařízení (městské lázně, zimní stadion, letní koupaliště, fotbalový stadion, atletický stadion, bikepark) a čištění města včetně zimní údržby a také provozuje rozhlednu na Cvilíně.

Svým předmětem podnikání tak společnost nijak nekonkuruje předmětu činnosti ovládající osoby ani osob ovládaných stejnou ovládající osobou. Do faktické činnosti společnosti není ze strany ovládající osoby nijak zásadně zasahováno a společnost je tak řízena standardním způsobem.

## Způsob a prostředky ovládaní - § 82 odst. 2 písm. c) ZOK

V ovládané osobě je ovládající osoba Město Krnov vlastníkem o jmenovité hodnotě ve výši 100 % základního kapitálu ovládané osoby, v důsledku čehož nakládá se 100 % podílem na hlasovacích právech. Ovládaní společnosti je vykonáváno prostřednictvím rozhodování valné hromady a prostřednictvím složení statutárního a dozorčího orgánu. Ovládající osoba jmenuje a odvolává své zástupce do orgánů ovládané osoby. Zástupci ovládající osoby v orgánech společnosti se jako členové orgánů podílí na plnění povinností stanovených právními předpisy pro obchodní korporace včetně obchodního vedení nebo kontrolní činnosti.

**Přehled jednání učiněných v posledním účetním období, která byla učiněna na popud nebo v zájmu ovládající osoby nebo jí ovládaných osob, pokud se takovéto jednání týkalo majetku, který přesahuje 10 % vlastního kapitálu ovládané osoby zjištěného podle poslední účetní závěrky - §82 odst. 2 písm. d) ZOK**



# technické služby krnov

V účetním období roku 2022 byly ovládací osobě (**Město Krnov**) poskytnuty služby dle s ní uzavřených smluv v celkové hodnotě 89.596 tis. Kč bez DPH (104.825 tis. Kč včetně DPH).

Ovládaná osoba má od ovládací osoby najaty nemovitosti za roční nájemné 1.410 tis. Kč bez DPH.

V účetním období 2022 byly společnosti **Krnovské vodovody a kanalizace s.r.o.** jakožto osobě ovládané stejnou ovládací osobou poskytnuty služby dle s ní uzavřených smluv v celkové hodnotě 320 tis. Kč bez DPH (322 tis. Kč včetně DPH).

Dále byly v účetním období 2022 společnosti **Lesní správa města Krnov s.r.o.** jakožto osobě ovládané stejnou ovládací osobou poskytnuty služby v celkové výši 211 tis. Kč bez DPH (279 tis. Kč včetně DPH).

**Přehled vzájemných smluv mezi osobou ovládanou a osobou ovládací a mezi osobou ovládanou a osobami ovládanými stejnou ovládací osobou - § 82 odst. 2 písm. e) ZOK (za vzájemné smlouvy se pro účely této zprávy považují i smlouvy, které ke dni zpracování této zprávy nebyly naplněny, resp. z nichž alespoň jedné ze stran plynou jakákoliv práva a povinnosti)**

## Město Krnov

- smlouva o obstarání služeb uzavřená dne 29.zář 1998
- smlouva o pronájmu nemovitostí uzavřená dne 22. září 1998
- smlouva o údržbě veřejné zeleně uzavřená dne 19. dubna 2022

## Krnovské vodovody a kanalizace

- smlouva o svozu a likvidaci komunálního odpadu a odpadu z čističky odpadních vod
- smlouva na opravy překopů místních komunikací po stavebních zásazích asfaltovou směsí

## Ostatní propojené osoby

- smlouvy o pravidelném svozu a likvidaci komunálního odpadu

**Posouzení toho, zda vznikla ovládané osobě újma, a posouzení jejího vyrovnání - § 82 odst.2 písm. f) ZOK**

Veškeré vztahy mezi ovládanou osobou a ovládací osobou a mezi ovládanou osobou a osobami ovládanými stejnou ovládací osobou byly realizovány v souladu se zákonem, za podmínek obvyklých v obchodním styku a ovládané osobě z nich nevznikla žádná majetková újma. Z tohoto důvodu nedochází k posouzení vyrovnání.

**Zhodnocení výhod a nevýhod plynoucích ze vztahů mezi ovládanou osobou a ovládací osobou a ovládanou osobou a osobami ovládanými stejnou ovládací osobou - § 82 odst. 4 ZOK**

Z titulu vztahů mezi ovládanou osobou a ovládací osobou a ovládanou osobou a osobami ovládanými neplynou ani jedné z uvedených osob žádné zvláštní výhody nebo nevýhody.

## **Závěr**

Jednatelé společnosti prohlašují, že zpracovali tuto Zprávu s péčí řádného hospodáře a že do této zprávy zahrnuli všechny jim známé vztahy mezi ovládanou osobou a ovládací osobou a ovládanou osobou a osobami ovládanými stejnou ovládací osobou.

Tato zpráva bude následně v souladu s § 83 odst. (1) ZOK předložena dozorčí radě a valné hromadě ovládané osoby k přezkoumání.

V Krnově dne 23.února 2023

.....  
Eva Pilzerová jednatel společnosti

# ZPRÁVA NEZÁVISLÉHO AUDITORA

pro jediného společníka společnosti

## Technické služby Krnov s.r.o.

### Výrok auditora

Provedli jsme audit přiložené účetní závěrky společnosti Technické služby Krnov s.r.o. (dále také „Společnost“) sestavené na základě českých účetních předpisů, která se skládá z rozvahy k 31.12.2022, výkazu zisku a ztráty za rok končící 2022 a přílohy této účetní závěrky, která obsahuje popis použitých podstatných účetních metod a další vysvětlující informace. Údaje o Společnosti jsou uvedeny v bodě 1. Obecné informace přílohy této účetní závěrky.

**Podle našeho názoru účetní závěrka podává věrný a poctivý obraz aktiv a pasiv společnosti Technické služby Krnov s.r.o. k 31.12.2022 a nákladů a výnosů a výsledku jejího hospodaření za rok končící 31.12.2022 v souladu s českými účetními předpisy.**

### Základ pro výrok

Audit jsme provedli v souladu se zákonem o auditorech a standardy Komory auditorů České republiky pro audit, kterými jsou mezinárodní standardy pro audit (ISA) případně doplněné a upravené souvisejícími aplikačními doložkami. Naše odpovědnost stanovená těmito předpisy je podrobněji popsána v oddílu Odpovědnost auditora za audit účetní závěrky. V souladu se zákonem o auditorech a Etickým kodexem přijatým Komorou auditorů České republiky jsme na Společnosti nezávislí a splnili jsme i další etické povinnosti vyplývající z uvedených předpisů. Domníváme se, že důkazní informace, které jsme shromáždili, poskytují dostatečný a vhodný základ pro vyjádření našeho výroku.

### Jiné skutečnosti

Válečný konflikt na Ukrajině a s ním související sankční opatření EU vůči Ruské federaci odrážející se zejména v růstu cen energií, ale i ostatních vstupů, neměly vliv na aktivity a ekonomickou stabilitu společnosti v roce 2022. Po zhodnocení všech potenciálních dopadů lze konstatovat, že předpoklad neomezené doby trvání účetní jednotky nebude z tohoto titulu porušen.

## **Ostatní informace uvedené ve výroční zprávě**

Ostatními informacemi jsou v souladu s § 2 písm. b) zákona o auditorech informace uvedené ve výroční zprávě mimo účetní závěrku a naši zprávu auditora. Za ostatní informace odpovídají jednatele Společnosti.

Náš výrok k účetní závěrce se k ostatním informacím nevztahuje. Přesto je však součástí našich povinností souvisejících s auditem účetní závěrky seznámení se s ostatními informacemi a posouzení, zda ostatní informace nejsou ve významném (materiálním) nesouladu s účetní závěrkou či s našimi znalostmi o účetní jednotce získanými během provádění auditu nebo zda se jinak tyto informace nejeví jako významně (materiálně) nesprávné. Také posuzujeme, zda ostatní informace byly ve všech významných (materiálních) ohledech vypracovány v souladu s příslušnými právními předpisy. Tímto posouzením se rozumí, zda ostatní informace splňují požadavky právních předpisů na formální náležitosti a postup vypracování ostatních informací v kontextu významnosti (materiality), tj. zda případné nedodržení uvedených požadavků by bylo způsobilé ovlivnit úsudek činěný na základě ostatních informací.

***Na základě provedených postupů, do míry, již dokážeme posoudit, uvádíme, že***

- ostatní informace, které popisují skutečnosti, jež jsou též předmětem zobrazení v účetní závěrce, jsou ve všech významných (materiálních) ohledech v souladu s účetní závěrkou a***
- ostatní informace byly vypracovány v souladu s právními předpisy.***

Dále jsme povinni uvést, zda na základě poznatků a povědomí o Společnosti, k nimž jsme dospěli při provádění auditu, ostatní informace neobsahují významné (materiální) věcné nesprávnosti.

***V rámci uvedených postupů jsme v obdržných ostatních informacích žádné významné (materiální) věcné nesprávnosti nezjistili.***

## **Odpovědnost jednatelů Společnosti za účetní závěrku**

Jednatelé Společnosti odpovídají za sestavení účetní závěrky podávající věrný a poctivý obraz v souladu s českými účetními předpisy a za takový vnitřní kontrolní systém, který považují za nezbytný pro sestavení účetní závěrky tak, aby neobsahovala významné (materiální) nesprávnosti způsobené podvodem nebo chybou.

Při sestavování účetní závěrky jsou jednatele Společnosti povinni posoudit, zda je Společnost schopna nepřetržitě trvat, a pokud je to relevantní, popsat v příloze účetní závěrky záležitosti týkající se jejího nepřetržitého trvání a použití předpokladu nepřetržitého trvání při sestavení účetní závěrky, s výjimkou případů, kdy jednatele plánují zrušení Společnosti nebo ukončení její činnosti, resp. kdy nemají jinou reálnou možnost, než tak učinit.

## **Odpovědnost auditora za audit účetní závěrky**

Naším cílem je získat přiměřenou jistotu, že účetní závěrka jako celek neobsahuje významnou (materiální) nesprávnost způsobenou podvodem nebo chybou a vydat zprávu auditora obsahující náš výrok. Přiměřená míra jistoty je velká míra jistoty, nicméně není zárukou, že audit provedený v souladu s výše uvedenými předpisy ve všech případech v účetní závěrce odhalí případnou existující významnou (materiální) nesprávnost. Nesprávnosti mohou vznikat v důsledku podvodů nebo chyb a považují se za významné (materiální), pokud lze reálně předpokládat, že by jednotlivě nebo v souhrnu mohly ovlivnit ekonomická rozhodnutí, která uživatelé účetní závěrky na jejím základě přijmou.

Při provádění auditu v souladu s výše uvedenými předpisy je naší povinností uplatňovat během celého auditu odborný úsudek a zachovávat profesní skepticismus. Dále je naší povinností:

- Identifikovat a vyhodnotit rizika významné (materiální) nesprávnosti účetní závěrky způsobené podvodem nebo chybou, navrhnout a provést auditorské postupy reagující na tato rizika a získat dostatečné a vhodné důkazní informace, abychom na jejich základě mohli vyjádřit výrok. Riziko, že neodhalíme významnou (materiální) nesprávnost, k níž došlo v důsledku podvodu, je větší než riziko neodhalení významné (materiální) nesprávnosti způsobené chybou, protože součástí podvodu mohou být tajné dohody (koluze), falšování, úmyslná opomenutí, nepravdivá prohlášení nebo obcházení vnitřních kontrol.
- Seznámit se s vnitřním kontrolním systémem Společnosti relevantním pro audit v takovém rozsahu, abychom mohli navrhnout auditorské postupy vhodné s ohledem na dané okolnosti, nikoli abychom mohli vyjádřit názor na účinnost jejího vnitřního kontrolního systému.
- Posoudit vhodnost použitých účetních pravidel, přiměřenost provedených účetních odhadů a informace, které v této souvislosti jednatelé Společnosti uvedli v příloze účetní závěrky.
- Posoudit vhodnost použití předpokladu nepřetržitého trvání při sestavení účetní závěrky jednateli a to, zda s ohledem na shromážděné důkazní informace existuje významná (materiální) nejistota vyplývající z událostí nebo podmínek, které mohou významně zpochybnit schopnost Společnosti nepřetržitě trvat. Jestliže dojdeme k závěru, že taková významná (materiální) nejistota existuje, je naší povinností upozornit v naší zprávě na informace uvedené v této souvislosti v příloze účetní závěrky, a pokud tyto informace nejsou dostatečné, vyjádřit modifikovaný výrok. Naše závěry týkající se schopnosti Společnosti nepřetržitě trvat vycházejí z důkazních informací, které jsme získali do data naší zprávy. Nicméně budoucí události nebo podmínky mohou vést k tomu, že Společnost ztratí schopnost nepřetržitě trvat.
- Vyhodnotit celkovou prezentaci, členění a obsah účetní závěrky, včetně přílohy, a dále to, zda účetní závěrka zobrazuje podkladové transakce a události způsobem, který vede k věrnému zobrazení.

Naší povinností je informovat jednatele mimo jiné o plánovaném rozsahu a načasování auditu a o významných zjištěních, která jsme v jeho průběhu učinili, včetně zjištěných významných nedostatků ve vnitřním kontrolním systému.

V Opavě dne 9. března 2023

AUDITORSKÁ SPOLEČNOST:

STATUTÁRNÍ AUDITOR  
odpovědný za provedení auditu  
jménem auditorské společnosti:

Audit – daně STEINOVÁ s.r.o.  
Mlýnská 1022/21  
746 01 Opava-Předměstí  
Auditorské oprávnění KAČR č. 527

Ing. Daniela Steinová  
Auditorské oprávnění KAČR č. 1194