

technické služby kkrnov

VÝROČNÍ ZPRÁVA ZA ROK 2021

společnosti

Technické služby Krnov s.r.o.

se sídlem Stará 256/11, Pod Cvilínem, 794 01 Krnov

identifikační číslo: 25398547

společnost je zapsána v obchodním rejstříku KOS
v Ostravě, oddíl C, vložka 18402

Obsah

1. OBECNÉ ÚDAJE.....	3
2. MINULÝ VÝVOJ ČINNOSTI ÚČETNÍ JEDNOTKY A JEJÍ POSTAVENÍ ZA PŘEDCHÁZEJÍCÍ ÚČETNÍ OBDOBÍ – ZPRÁVA O ČINNOSTI ZA ROK 2021	5
3. PŘEDPOKLÁDANÝ BUDOUCÍ VÝVOJ ČINNOSTI ÚČETNÍ JEDNOTKY.....	90
4. INFORMACE O SKUTEČNOSTECH, KTERÉ NASTALY AŽ PO ROZVAHOVÉM DNI	90
5. AKTIVITY V OBLASTI VÝZKUMU A VÝVOJE.....	90
6. NABYTÍ VLASTNÍCH AKCIÍ NEBO VLASTNÍCH PODÍLŮ	90
7. AKTIVITY V OBLASTI OCHRANY ŽIVOTNÍHO PROSTŘEDÍ	90
8. AKTIVITY V PRACOVNĚPRÁVNÍCH VZTAZÍCH.....	91
9. POBOČKA NEBO JINÁ ČÁST OBCHODNÍHO ZÁVODU V ZAHRANIČÍ	91
10. INVESTIČNÍ NÁSTROJE – INFORMACE O CÍLECH A METODÁCH ŘÍZENÍ RIZIK (ZAJIŠTĚNÍ TRANSAKČÍ, U KTERÝCH SE POUŽIJÍ ZAJIŠŤOVACÍ DERIVÁTY) A INFORMACE O CENOVÝCH, ÚVĚROVÝCH A LIKVIDNÍCH RIZICÍCH A RIZICÍCH SOUVISEJÍCÍCH S TOKEM HOTOVOSTI, KTERÝM JE ÚČETNÍ JEDNOTKA VYSTAVENA	91
11. PŘEHLED VÝNOSŮ A NÁKLADŮ PODLE STŘEDISEK ZA ROK 2021 – PŘÍLOHA Č. 1	91
12. ÚČETNÍ ZÁVĚRKA ZA ÚČETNÍ OBDOBÍ ROKU 2021 – ROZVAHA, VÝKAZ ZISKU A ZTRÁTY, PŘÍLOHA Č. 2	91
13. ZPRÁVA O VZTAZÍCH MEZI PROPOJENÝMI OSOBAMI 2021 – PŘÍLOHA Č.3.....	91
14. ZPRÁVA AUDITORA 2021 - PŘÍLOHA Č. 4.....	92

1. OBECNÉ ÚDAJE

Obchodní jméno: Technické služby Krnov s.r.o.
Sídlo: Stará 256/11, Pod Cvilínem, 794 01 Krnov
IČ: 253 98 547
Právní forma: společnost s ručením omezeným
Datum vzniku: 26. května 1998

Předmět činnosti:

1. Výroba, obchod a služby neuvedené v přílohách 1 až 3 živnostenského zákona
Obory činnosti:
 - Poskytování služeb pro zemědělství, zahradnictví, rybníkářství, lesnictví a myslivost
 - Výroba elektronických součástek, elektrických zařízení a výroba a opravy elektrických strojů, přístrojů a elektronických zařízení pracujících na malém napětí
 - Výroba, opravy a údržba sportovních potřeb, her, hraček a dětských kočárků
 - Nakládání s odpady (vyjma nebezpečných)
 - Přípravné a dokončovací stavební práce, specializované stavební činnosti
 - Zprostředkování obchodu a služeb
 - Velkoobchod a maloobchod
 - Nákup, prodej, správa a údržba nemovitostí
 - Pronájem a půjčování věcí movitých
 - Testování, měření, analýzy a kontroly
 - Reklamní činnost, marketing, mediální zastoupení
 - Provozování tělovýchovných a sportovních zařízení a organizování sportovní činnosti
 - Poskytování technických služeb
 - Poskytování služeb osobního charakteru a pro osobní hygienu
2. podnikání v oblasti nakládání s nebezpečnými odpady
3. zednictví
4. hostinská činnost
5. Silniční motorová doprava-nákladní provozovaná vozidly nebo jízdními soupravami o největší povolené hmotnosti přesahující 3,5 tuny, jsou-li určeny k přepravě zvířat nebo věcí, - nákladní provozovaná vozidly nebo jízdními soupravami o největší povolené hmotnosti nepřesahující 3,5 tuny, jsou-li určeny k přepravě zvířat nebo věcí
6. Provozování krematoria
7. Montáž, opravy, revize a zkoušky elektrických zařízení
8. Opravy silničních vozidel
9. Zámečnictví, nástrojářství

10. Prodej kvasného lihu, konzumního lihu a lihovin

Osoby, které se podílejí na základním kapitálu:

Jméno nebo název osoby	Obchodní podíl	Vklad (Kč)	Splaceno (Kč)
Město Krnov	100 %	2.600 000,-	2.600 000,-
Celkem základní kapitál	100 %	2.600 000,-	2.600 000,-

Členové statutárních a dozorčích orgánů k 31. 12. 2021

Statutární orgán-jednatelé:

Ing. Štefan Ledvoň
Eva Pilzerová

Dozorčí rada:

Rudolf Feilhauer
Bc. Miroslav Pella
Jakub Prášilík
Radim Rudzinski
Bc. Vítězslav Stanovský

2. MINULÝ VÝVOJ ČINNOSTI ÚČETNÍ JEDNOTKY A JEJÍ POSTAVENÍ ZA PŘEDCHÁZEJÍCÍ ÚČETNÍ OBDOBÍ – ZPRÁVA O ČINNOSTI ZA ROK 2021

Technické služby Krnov s.r.o. byly založeny jediným zakladatelem - Městem Krnov jako organizace, která svým hlavní zaměřením zabezpečuje veřejně prospěšné služby ve městě Krnov zejména v oblasti správcovství některého městského majetku např. komunikací, chodníků, veřejného osvětlení, veřejné zeleně, drobné městské architektury, městských lázní, zimního stadionu, městského koupaliště, fotbalového stadionu, atletického stadionu apod. Město Krnov jako jediný společník svým rozhodnutím určuje, v rámci možností společnosti, další případné změny správy svého majetku .

V rámci organizační struktury Technických služeb s.r.o. existuje 12 provozoven. Přehled o výnosech a nákladech podle jednotlivých provozoven (středisek) je uveden v bodě č. 11 této výroční zprávy (příloha č. 1).

1) Odvoz komunálního odpadu.

Odvoz KO byl prováděn pravidelně ze svozové oblasti o počtu cca 30 000 občanů a to dle stanovené rajonizace, druhu odpadových nádob a zvolené varianty zákazníka. Jedná se celkem o **6 777 ks** všech nádob což v přepočtu na nádobu 110 l představuje 12 076 ks. Mimo katastrální území města Krnova je svoz realizován i z okolních obcí – Brantice, Radim, Krasov, Zátor, Čaková, Býkov, Hošťálkovy, Vráclavek, Purkartice a Úvalno. V roce 2021 bylo takto uloženo na skládku v Holasovicích **13 761 t** odpadu (vč. velkoobj., ul. smetků, biologicky rozložitelného odpadu, stavební sutě a výkopové zeminy) (nárůst o 3 198 t) z toho komunálního odpadu pouze Krnov **4 484 t**, **sutě a zeminy 3 160 t** a za uložení bylo zapláceno celkem cca **14 550 000,- Kč** vč. DPH (vývoj dodávek odpadu na skládku Holasovice v letech 2014-2021 viz příloha č.1) Na skládku v Horním Benešově bylo uloženo 55 tun odpadu (z důvodu chem. složení nelze uložit v Holasovicích). Po dobré zkušenosti z předešlého období docházelo k dalšímu zavádění mobilních plastových nádob pro svoz o obsahu 120, 240, 340 a 660 litrů, které jsou stálobarevné, lehké, mobilní a nedeformují se. Celkově bylo nakoupeno v průběhu roku 110 ks nádob pro svoz v částce 195 000,-Kč vč. DPH. V průběhu roku jsou VOK a 1100 l nádoby opravovány a pravidelně 1x za rok desinfikovány speciálním zařízením, stejně tak dochází k čištění plastových nádob na separaci popř. k jejich výměně za nové.

V roce 2021 došlo k navýšení počtu nádob na svoz BIO o 110 ks na celkový počet 1765 ks 240 l hnědých nádob. Při četnosti svozu 1 x 14 dní v měsících březen až listopad bylo odvezeno **801 t** na kompostárnu Elio Holasovice. Náklady na svoz a uložení bio odpadu byly **1 441 000,- Kč** vč. DPH.

Provozovna dále zajišťuje svoz a údržbu kontejnerů určených k separaci v počtu 462 ks pro papír, sklo a PET láhve. (461 ks zvony, 1 ks VOK). Tento odpad je svážen do recyklačního dvora na Karáskové ul. k dalšímu dotřídění. V daném roce bylo dovezeno **1 372 t** druhotných surovin (1 279 t v roce 2020 nárůst o 93 t), z toho občané Krnova 1 111 t (1 039 t v roce 2020 nárůst o 72 t), za které společnost obdržela v daném roce cca **3 326 000,-Kč**. (o 1 423 000,- Kč více než v roce 2020). (přehled množství separovaného odpadu v letech 2014 až 2021 viz. příloha č.2). **Náklady** města na separaci a provoz recyklačních dvorů ul. Karáskova, ul. Bruntálská a ul. Opavská byly v roce 2021 **8 080 000,-Kč** z toho separace ul. Karáskova byly 2 438 000,- Kč vč. DPH. V průběhu roku měsíci září bylo uvedeno do provozu Re-Use centrum na ul. Vaškova.

Na podzim roku 2021 byla zvětšena zpevněná plocha sběrného dvora na ul. Bruntálská o cca 200 m² v částce 428 000,- vč. DPH.

V průběhu roku byl prováděn pytlový sběr a svoz PET lahví v rodinných zástavbách, který již probíhá úspěšně i v okolních obcích.

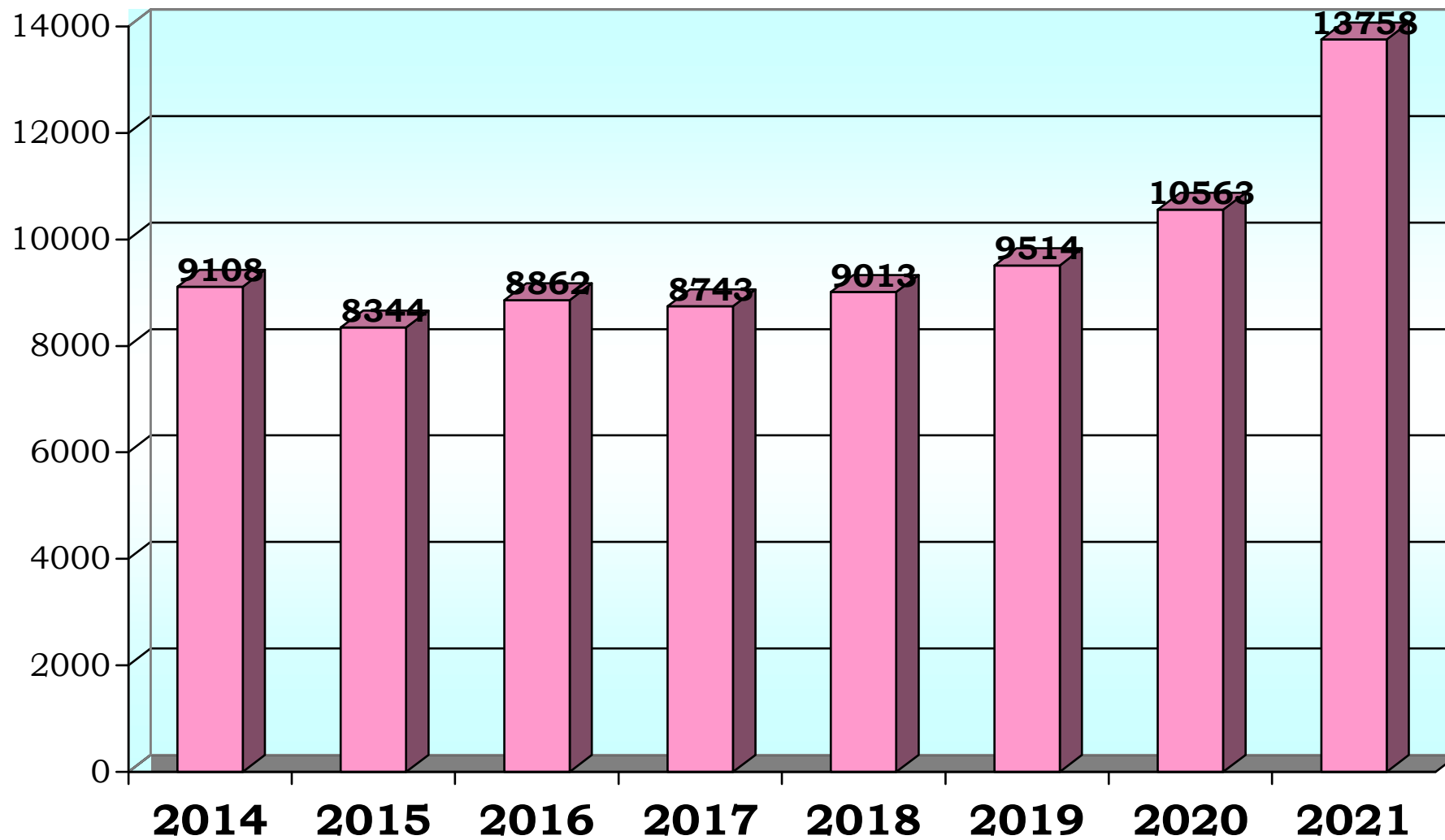
Recyklační a sběrné dvory slouží občanům města jako místo, kde mohou také bezúplatně odkládat nebezpečný odpad (78 t), velkoobjemový odpad (1 311 t) a biologicky rozložitelný odpad (478 t).

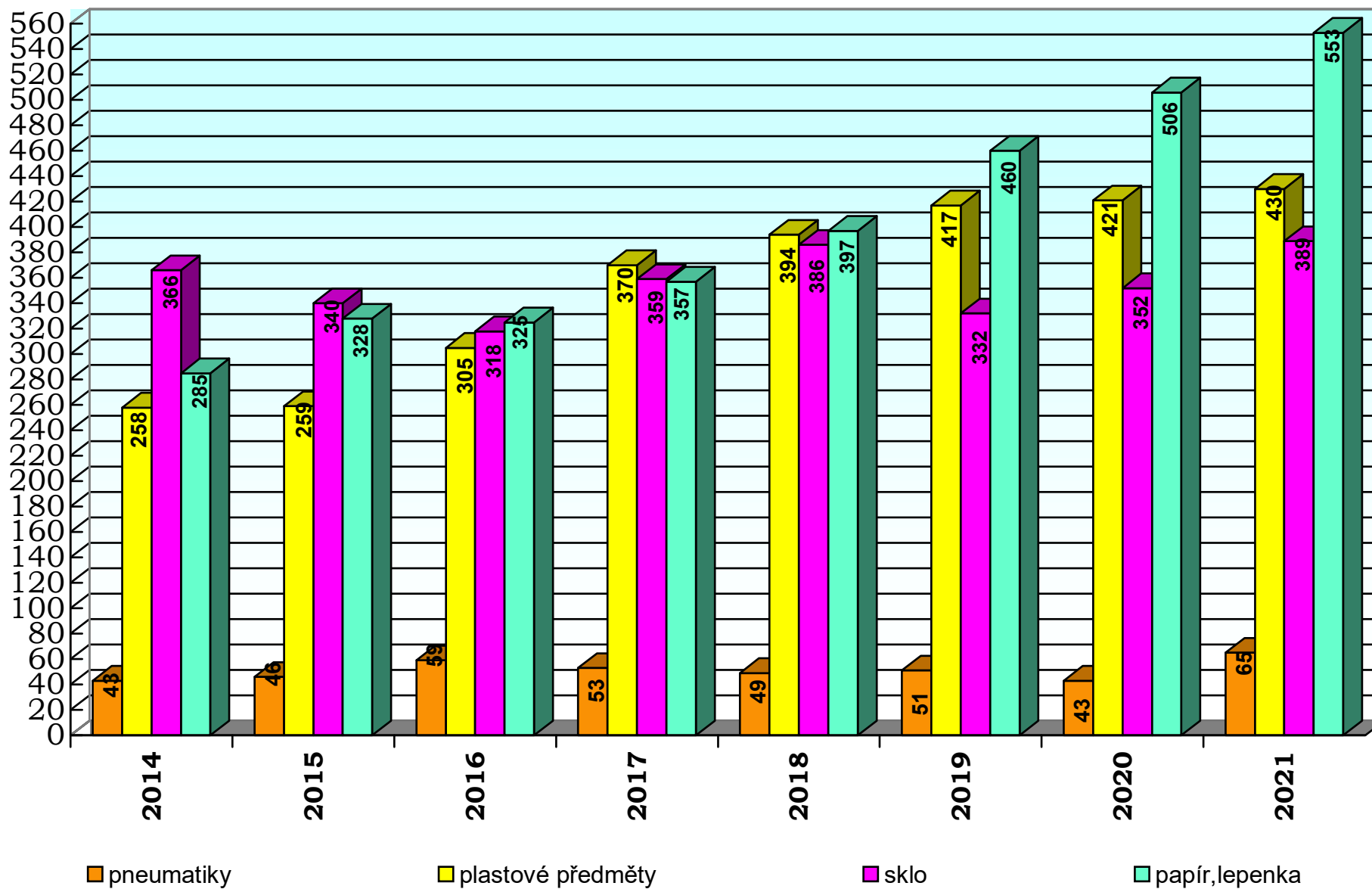
V rámci zpětného odběru firmou ASEKOL s.r.o., ELEKTROWIN a.s. a EKOLAMP s.r.o. se za likvidaci elektrozařízení, ledničky, pračky, televize rádia, počítače atd. a světelné zdroje neplatí. (předáno 860 ks ledniček, 865 ks velkých a 15 tun malých spotřebičů, 1 410 ks elektrozařízení televize, rádia, počítače, 514 kg zářivek).

S ohledem na větší využitelnost recyklační linky a v souladu s krajskou koncepcí odpadového hospodářství probíhá svoz a zpracování druhotných surovin z okolních obcí a to Brantice, Radim, Zátor, Čaková, Lichnov, Úvalno, Dívčí Hrad, Bohušov, Hošťálkovy a také od různých firem na základě uzavřených smluv.

K činnosti provozovny dále také patří pravidelná likvidace černých skládek vzniklých na katastru města, které byly v loňském roce odstraněny v lokalitách nad letišťem, Vrchlického, Stará Petrovická a v lokalitě Na Ostrově v částce 90 000,- Kč.

**Dodávky odpadu na skládku v Holasovicích
za období 2014 - 2021 v tunách**





Svoz komunálního odpadu



Svoz biologického odpadu



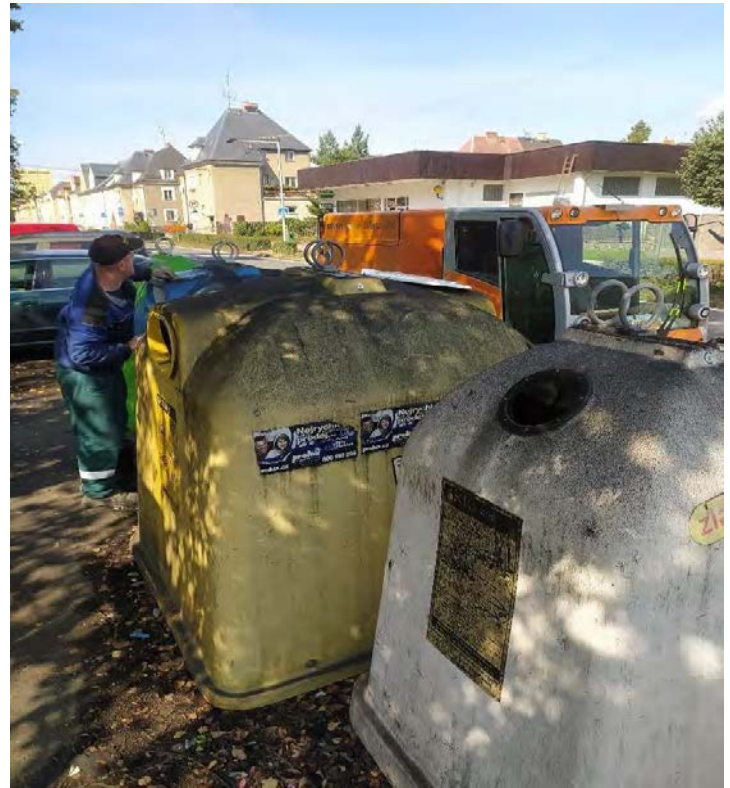
**Svoz druhotných surovin
- hydraulickou rukou**



Svoz druhotných surovin – pytlový sběr



Mytí nádob na druhotné suroviny



Úklid stanovišť kontejnerů



vývoz sutí



Vanový nosič kontejnerů

vývoz popelovin



Hákový nosič kontejnerů – svoz odpadu

Vozidlo s hydraulickou rukou



Nové stanoviště kontejnerů

ul. Ježnická



ul. Albrechtická



Z dotace EU pořízený štěpkovač Laski a kompostér



Recyklační dvůr Karáskova



Sběrný dvůr Opavská



Re-use centrum



Sběrný dvůr Bruntálská



2) Místní komunikace.

Hlavní činnost provozovny je zaměřena na správu a údržbu místních komunikací (59,5 km), chodníků (72 km), cyklostezek (9 km), veřejných prostranství a jejich součástí a příslušenství (příkop, uličních vpustí, krajnic, mostů, dopravního značení apod.).

V zimním období zajišťovala provozovna zimní údržbu místních komunikací (55,5 km), chodníků (46 km) a cyklostezek (5 km) v rozsahu stanoveném operačním plánem schváleným MR a to s použitím ekologických technologií, zajištění řádného odtoku a odvodnění zpevněných ploch v době tání. Náklady na zimní údržbu v daném roce činily celkem **2 913 000,-Kč vč. DPH** z toho 1 268 000,-Kč za použití mechanizačních prostředků, 892 000,-Kč za ruční čištění, 658 000,-Kč za posypový materiál, který byl použit v množství 270 t soli a 56 000 l solanky za 95 000,-Kč (vyhodnocení nákladů na jednotlivé zimní sezony viz příloha č.3).

V jarních měsících se činnost provozovny zaměřila na ořezy stromů a kácení náletových dřevin podél krajnic komunikací, které svým vzrůstem zasahovaly do průjezdných profilů vozovek popřípadě zhoršovaly rozhledové poměry a viditelnost svislého dopr. značení (Bližčická, Ovčárna, Stinná, Na Ostrově, Na břehu, Rybníční, cyklostezka), dále na opravy silničních a mostních zábradlí, čištění příkop a propustků.

Od března probíhaly práce většího rozsahu na předláždění chodníků včetně výměny nevyhovujících podkladů a výškových úprav obrub a dále lokální vysprávkování menšího charakteru (U Požárníků, Horova, SPC, Nádražní, Revoluční, Opavská, Hlubčická, cyklostezka Opavská).

Jedna z dalších činností byla zaměřena na provádění výškových úprav a oprav uličních vpustí, výměně poškozených litinových mříží, obnovení poškozených či propadlých potrubí z následným napojením na kanalizační řád z toho již nově pryžových mříží (Jiráskova, Chomýž) (224 000,-Kč) Odvodňovací zařízení bylo během roku ručně čištěno dle rajonizace a také dodavatelsky speciální technikou k tomu určenou a to v nezbytně nutných případech.

Hlavní činnost provozovny obsahovala provádění oprav výtluků místních komunikací, s ohledem na jejich důležitost, živičnou směsí včetně ucelených živičných ploch. V průběhu roku bylo zpracováno **910 t** asf. obalované směsi v celkové částce **1 376 000,- Kč vč. DPH**. Dále byly provedeny vysprávkování mrazových a středových trhlin, úpravy spár pomocí asfaltové emulze 500 kg a 8 000 m asfaltové pásky a zálivky trhlin (Nová Cvilínská, Soukenická, Průmyslová zóna I etapa) (140 000,-Kč).

Z větších akcí (jmenovitých úkolů a investic) a na zvláštní objednávku MÚ byly realizovány:

- hlavní prohlídky mostů (11 000,-Kč vč. DPH)
- údržba cyklostezek (74 000,-Kč vč. DPH)
- oprava chodníku SPC blok S (311 000,-Kč vč. DPH)
- oprava chodníku nám. Míru u kina (234 000,- Kč vč. DPH)
- rekonstrukce chodníku ul. Svatováclavská levá strana (1 443 000,-Kč vč. DPH)
- oprava stanišť kontejnerů U Požárníků, SPC U75, Albrechtická 100d, Ježnická, Cechovní (113 000,-Kč vč. DPH)
- oprava chodníku U Nových staveb (74 000,- Kč vč. DPH)
- oprava vjezdu křižovatka ul. Hlubčická a Cechovní (37 000,- Kč vč. DPH)
- odvodnění části ul. Nová Cvilínská (61 000,-Kč vč. DPH)

Pravidelně probíhá údržba a doplňování svislého dopravního značení a obnova vodorovného dopravního značení, kde bylo spotřebováno 860 kg silniční bílé barvy (72 000,-Kč) a na zvýšení reflexivity přechodů pro chodce 30 kg balotiny.

Dále bylo realizováno pravidelné sečení krajnic komunikací mulčovačem (86 000,-Kč).

Provozovna mimo svou hlavní činnost zajišťování výkonů pro Město Krnov prováděla i práce pro jiné organizace a to zejména práce spojené s dopravou materiálu, práce zemními stroji, asfaltování překopů a kladení živičných vrstev vozovek, stavební práce, odvodnění zpevněných ploch, prodej recyklátu apod. hodnotě celkem cca 903 000,-Kč vč. DPH.

Vyhodnocení sezónních nákladů na zimní údržbu komunikací

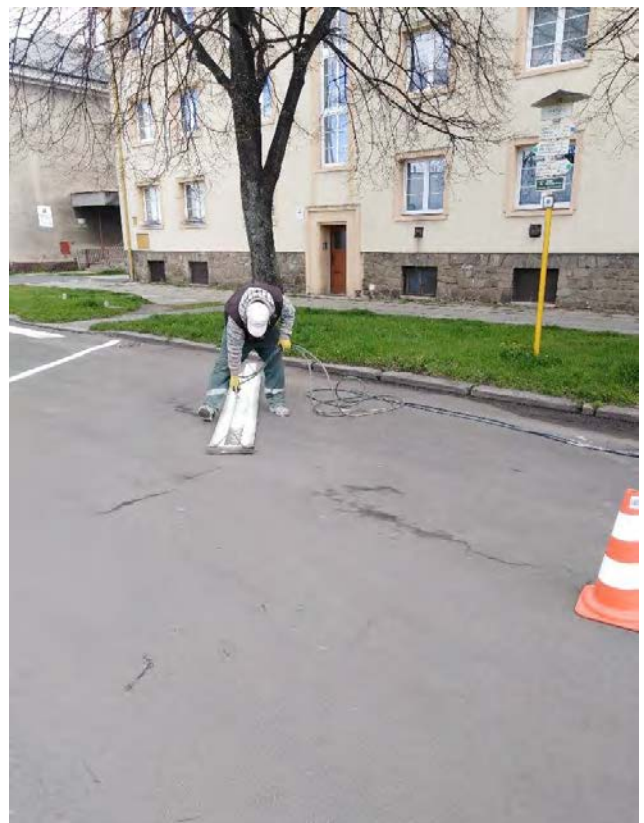
	rok 2021		rok 2020		rok 2019	
	množství	cena	množství	cena	množství	cena
	sezóna 2020/2021		sezóna 2019/2020		sezóna 2018/2019	
LEDEN						
práce vlastní		439 847,10 Kč		34 678,60 Kč		690 580,00 Kč
subdodavatelé		17 726,50 Kč		0,00 Kč		0,00 Kč
posypová sůl (t)	60,68	143 174,46 Kč	10	23 595,00 Kč	154	303 300,00 Kč
solanka (l)	12000	20 328,00 Kč	0	0,00 Kč	8000	11 200,00 Kč
kamenná drť (t)	0	0,00 Kč	0	0,00 Kč	0	0,00 Kč
celkem za LEDEN		621 076,06 Kč		58 273,60 Kč		1 005 080,00 Kč
ÚNOR						
práce vlastní		834 834,97 Kč		87 386,20 Kč		516 575,00 Kč
subdodavatelé		73 870,00 Kč		0,00 Kč		23 000,00 Kč
posypová sůl (t)	64,22	151 527,09 Kč	12	28 314,00 Kč	32	62 400,00 Kč
solanka (l)	14000	23 716,00 Kč	2000	3 388,00 Kč	4000	5 600,00 Kč
kamenná drť (t)	0	0,00 Kč	0	0,00 Kč	0	0,00 Kč
celkem za ÚNOR		1 083 948,06 Kč		119 088,20 Kč		607 575,00 Kč
BŘEZEN						
práce vlastní		166 121,30 Kč		12 172,60 Kč		0,00 Kč
subdodavatelé		0,00 Kč		0,00 Kč		0,00 Kč
posypová sůl (t)	31,2	73 616,40 Kč	6	14 157,00 Kč	0	0,00 Kč
solanka (l)	6000	10 164,00 Kč	0	0,00 Kč	0	0,00 Kč
kamenná drť (t)	0	0,00 Kč	0	0,00 Kč	0	0,00 Kč
celkem za BŘEZEN		249 901,70 Kč		26 329,60 Kč		0,00 Kč
		sezóna 2020/2021		sezóna 2020/2021		sezóna 2019/2020
LISTOPAD						
práce vlastní		282 146,64 Kč		0,00 Kč		0,00 Kč
subdodavatelé		0,00 Kč		0,00 Kč		0,00 Kč
posypová sůl (t)	31,15	79 152,15 Kč	0	0,00 Kč	0	0,00 Kč
solanka (l)	8000	13 552,00 Kč	0	0,00 Kč	0	0,00 Kč
kamenná drť (t)	0	0,00 Kč	0	0,00 Kč	0	0,00 Kč
celkem za LISTOPAD		374 850,79 Kč		0,00 Kč		0,00 Kč
PROSINEC						
práce vlastní		345 402,33 Kč		0,00 Kč		23 090,00 Kč
subdodavatelé		0,00 Kč		0,00 Kč		0,00 Kč
posypová sůl (t)	82,87	210 572,67 Kč	0	0,00 Kč	4	7 800,00 Kč
solanka (l)	16000	27 104,00 Kč	0	0,00 Kč	2	2 800,00 Kč
kamenná drť (t)	0	0,00 Kč	0	0,00 Kč	0	0,00 Kč
celkem za PROSINEC		583 079,00 Kč		0,00 Kč		33 690,00 Kč
Ceny jsou uvedeny vč.DPH						
Celková bilance:						
práce vlastní		2 068 352,34 Kč		134 237,40 Kč		1 230 245,00 Kč
subdodavatelé		91 596,50 Kč		0,00 Kč		23 000,00 Kč
posypová sůl (t)	270,12	658 042,77 Kč	28	66 066,00 Kč	190	373 500,00 Kč
solanka (l)	56000	94 864,00 Kč	2000	3 388,00 Kč	12002	19 600,00 Kč
kamenná drť (t)	0	0,00 Kč	0	0,00 Kč	0	0,00 Kč
CELKEM ZA ZU:		2 912 855,61 Kč		203 691,40 Kč		1 646 345,00 Kč

Příloha č.3

Výkop pro uložení kabelu optické sítě MOSES



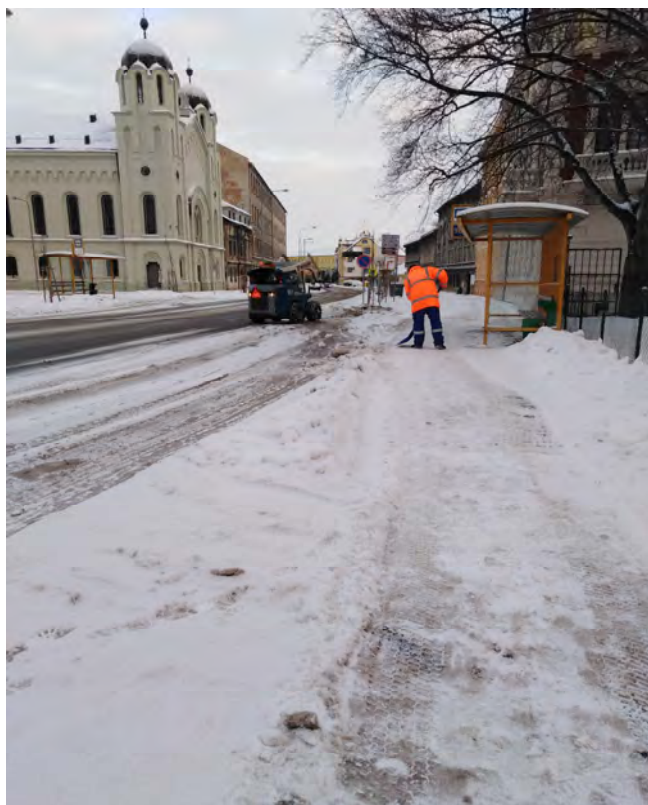
Nástřik vodorovného dopravního značení



Drobné opravy kanalizačních šachet a dlážděných povrchů



Provádění zimní údržby



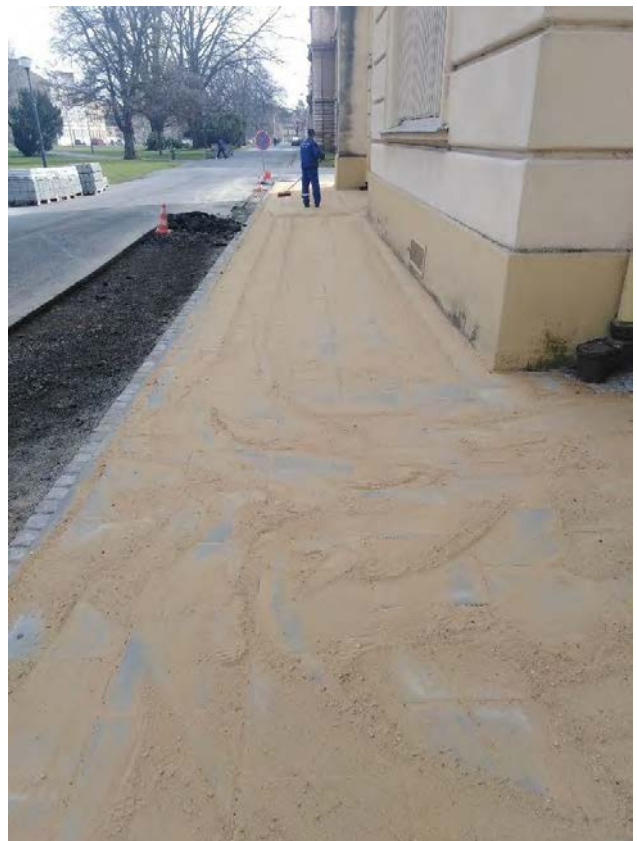
Opravy asfaltovou obalovanou směsí



Opravy komunikací z asfaltového recyklátu

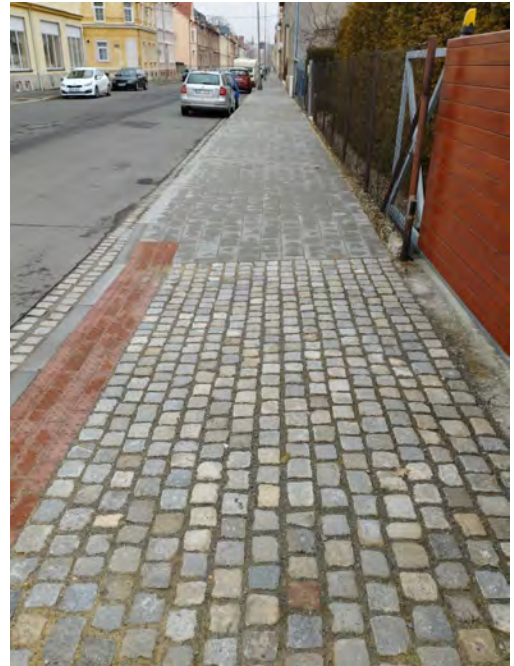


Oprava chodníku u kina



Oprava chodníku ul. Svatováclavská





Oprava chodníku SPC S



3) Čištění města.

Provozovna zabezpečovala strojní a ruční čištění komunikací, chodníků a prostranství v rozsahu obsluhovaného majetku daného vymezením dle vyhlášky o čistotě města a podle četnosti, v objemu daném finančním plánem. Při realizaci čištění se postupovalo dle přesně stanovené rajonizace a to tak, aby docházelo k pravidelnému čištění většiny veřejných ploch. Z důvodu dostupnosti byl realizován také dvousměnný provoz strojního čištění, který tak výrazně přispěl ke zvýšení čistoty zejména těch komunikací a parkovacích ploch (centrum), které jsou v denních hodinách stále obsazeny. Z tohoto důvodu bylo používáno přenosné dopravní značení a již v minulosti instalováno stálé dopravní značení pro zajištění dostupnosti strojního čištění provozem frekventovaných lokalit. Ke strojovému čištění komunikací byly používány dva samosběry a to BUCHER a SCARAB se zametací nástavbou Minor Hydrostat, dále samosběr chodníkový Holder. Celkem bylo na skládku Holasovice odvezeno **183 t** ulič. smetků (247 000,-Kč za uložení na skládku) a **23 t** zeminy s kamenivem. K jednorázovému čištění parkovišť a odplevelení chodníků docházelo za pomoci pracovníků VPP z úřadu práce. Na místech nedostupných technice pracovala dle rajonizace skupina metařů (6). Bylo také provedeno chem. odplevelení chodníků v centru města (40 000,-Kč). K dalšímu úkolu provozovny patřil pravidelný vývoz (3x týdně) městských košů na odpadky, rozmístěných ve městě o počtu **339 ks** a jejich stálá údržba. (nově umístěny koše na SPC, v lokalitě Městského parku a Kostelce)

V rámci jmenov. úkolu došlo k výměně 50 ks starých košů za nové v částce 138 000,-Kč. Používáním speciálního stroje na sběr psích extrementů PIKTOU dochází k pravidelnému čištění zejména středu města, zeleně bezprostředně přiléhající ke komunikacím a ploch v blízkosti dětských hřišť, ale také psí loučky na SPC. Stroj je také využíván i jako vysavač nečistot v místech nepřístupných technice. (stojany na kola, lavičky ,reklamní poutače apod.)

V současné době je na katastru města rozmístěno 118 ks košů na psí extrementy, které jsou 3x týdně vyprazdňovány a doplňovány sáčky. Celkem zakoupeno 45 000 ks papírových sáčků a 120 000 ks igelitových sáčků v hodnotě 124 000,-Kč vč. DPH.

V letních měsících při extrémně vysokých teplotách bylo prováděno zkrápění komunikací v centru města.

Strojní čištění komunikací

Samosběr Bucher



Samosběr Holder



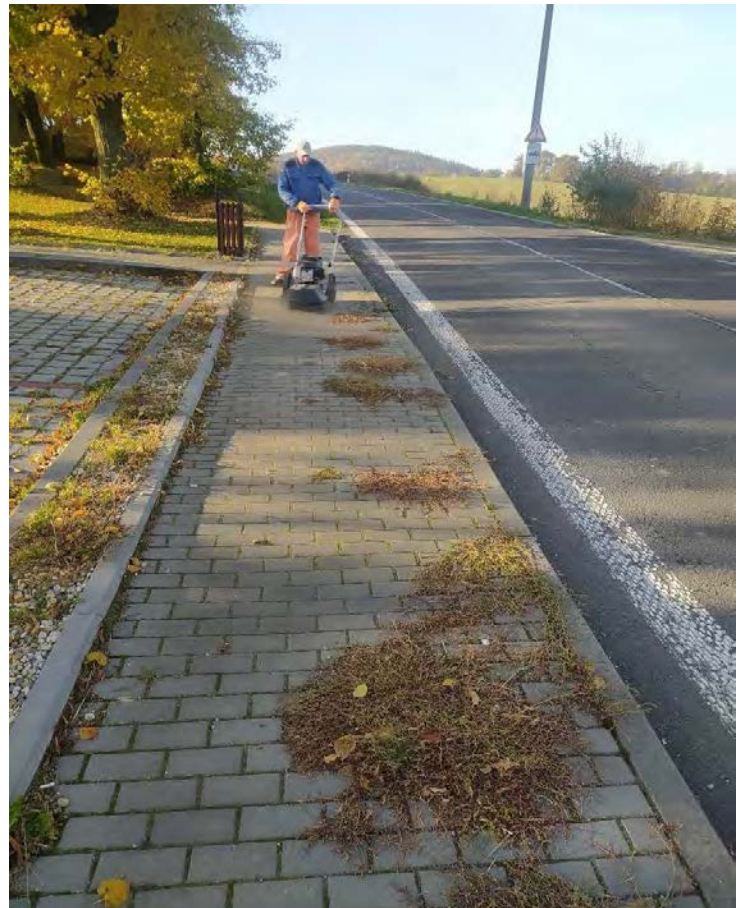
Vozidlo FUSO



Chemické odplevelení chodníků



Strojní odplevelení chodníků



Ruční čištění komunikací



4) Veřejné osvětlení.

Hlavní činnost provozovny byla zaměřena na údržbu a běžné opravy veškerého zařízení veřejného osvětlení (**2 395 světelných míst, 2 746 svět. bodů**) za účelem dosažení maximální spolehlivosti a efektivnosti jeho provozu, tzn. odstraňování poruch, škod a havárií včetně vandalských zásahů do systému, oprava a výměna souvisejících elektročástí, výměna světelných zdrojů (548 výbojek), svítidel (17 ks), údržba podpěrných systémů a jejich součástí, údržba elektrorozvodných skříní, revizní činnost apod. Je zajišťována nepřetržitá pohotovost mimo pracovní dobu, o víkendech a svátcích. Pokračovalo se v každodenních kontrolách jednotlivých rajónů v ranních hodinách a to vždy min 1 hod před vypnutím s následným odstraňováním poruch bez dalšího zapínání soustav v denních hodinách. Během roku byly instalovány 2 ks stožárů včetně svítidel na most ul. Petrovická a 1 ks u koupaliště.

V průběhu roku byla realizována jmenovitá akce:

- nátěr stožárů nám. Hrdinů, Šmeralova (37 000,-Kč vč. DPH)

Z důvodu pandemie, kdy dodavatelské firmy nebyly schopny během roku včas dodat požadovaná svítidla, nedošlo k realizaci jmenovitých akcí výměn sodíkových svítidel za LED ul. Bruntálská, ul. Revoluční, ul. Opavská a Říční okruh v počtu 230 ks. Akce byly přesunuty na rok 2022 a jejich realizace již v současné době probíhá.

Během roku probíhala naší společností údržba a rekonstrukce veřejného osvětlení ve Městě Albrechticích a okolních spádových obcích tj. Opavice, Hynčice, Holčovice, Dlouhá Voda, Burkvíz, Česká ves, Linhartovy, (124 000,-Kč vč. DPH).

Údržbu a opravy VO realizujeme také dle požadavku v okolních obcích, která byla ještě rozšířena o vánoční výzdobu a to v Úvalně, Branticích, Čakové, Krasově, Radimi, Býkov, Slezské Rudoltice (205 000,-Kč vč. DPH).

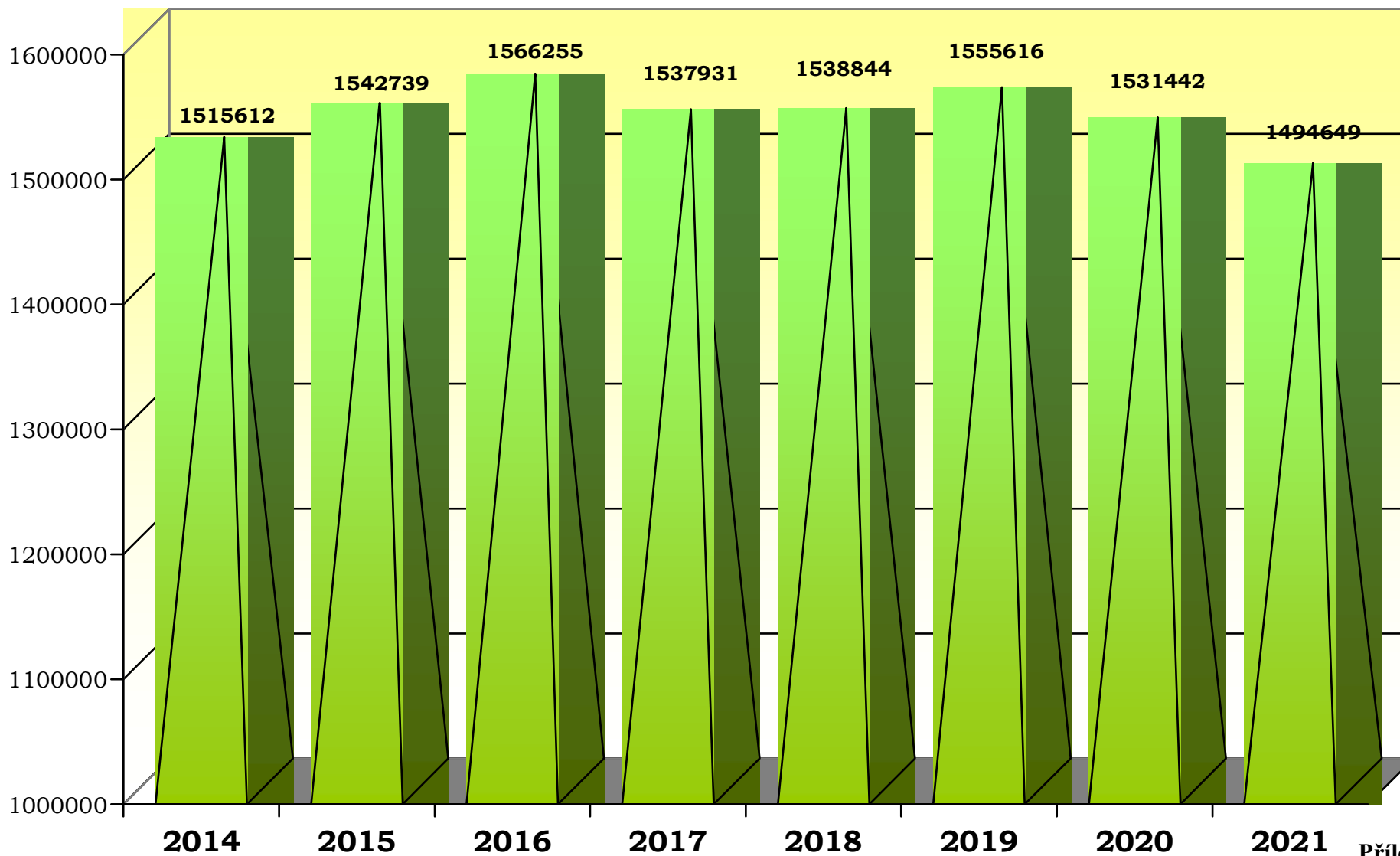
Provozovna se také podílela na údržbě, repasování, instalaci a demontáži vánoční výzdoby a vánočního osvětlení ve městě včetně nasvícení vánočního stromu (250 000,-Kč vč. DPH).

Ve spolupráci s firmou FITCOM probíhá pravidelná údržba kamerového systému pro Městskou policii.

Zároveň provádíme práce s využitím montážní plošiny i pro jiné organizace (např. údržba osvětlení v areálech firem, kácení stromů, různé stavební úpravy, likvidace škod apod.)

Spotřeba el. energie na VO v rámci celého města Krnova představovala za celý rok 2021 **1 494 649 kWh** v hodnotě 2 171 381,-Kč vč. DPH. (část roku nebylo kvůli Covidu 19 účtováno DPH) Přehled spotřeby el. energie na VO viz příloha č.4.

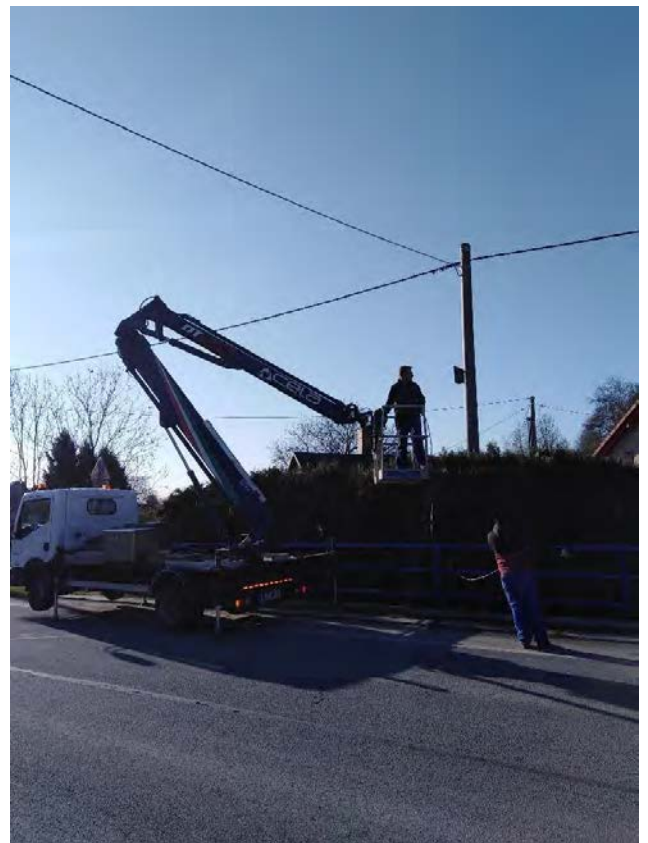
**Přehled spotřeby elektrické energie na veřejném osvětlení
za období 2014 - 2021
v kWh**



Práce při ořezech stromů



Natažení izolovaného vodiče v Krásných Loučkách



Montáž vánoční výzdoby



Opravy veřejného osvětlení



5) Veřejná zeleň.

Na úseku údržby veřejné zeleně byly prováděny práce na plochách Krnov východ, střed a západ v rozsahu daném smlouvou s MÚ s rozdělením do jednotlivých intenzit údržby a to plochy I. intenzity 4,4 ha, plochy II. intenzity cca 40,2 ha, plochy III. intenzity cca 23,4 ha, Smet. sady 2,4 ha a keřové skupiny 2,2 ha **o celkové výměře 72,6 ha (9 800 000,-Kč vč. DPH)**. Jednalo se hlavně o sekání, vyhrabávání, výsadbu a údržbu květinových záhonů, bezpečnostní ořezy a kácení stromů, ošetření stromů a keřů rostoucích jednotlivě, ve skupinách nebo zahuštěných výsadbách a živých plotů, sběr listí. Zvláštní pozornost byla věnována realizaci výsadby květinových záhonů na Hlavním náměstí, u nemocnice a Evangelického kostela (135 000,-Kč vč. DPH).

V daném roce byla opět realizována výsadba a péče o závěsné květináče a to zálivka, hnojení, čištění. Květináče byly umístěny na sloupy VO v okolí radnice, na ul. Hobzíkova a nám. Minoritů (56 sloupů, 112 květináčů) (160 000,-Kč vč. DPH)

V jarních měsících byl realizován bezpečnostní ořez podél cyklostezky od Petrova rybníka po Úvalno spolu s výřezem náletových dřevin.

V podzimním období došlo k výsadbě macešek na Hlavním náměstí, u nemocnice a Evangelického kostela (64 000,-Kč vč. DPH).

Činnost mimo smlouvu s MÚ:

- údržba ploch Lesní správy města Krnov (105 000,-Kč vč. DPH)
- celoroční údržba vybraných ploch Odborem SMM (666 000,-Kč vč. DPH)

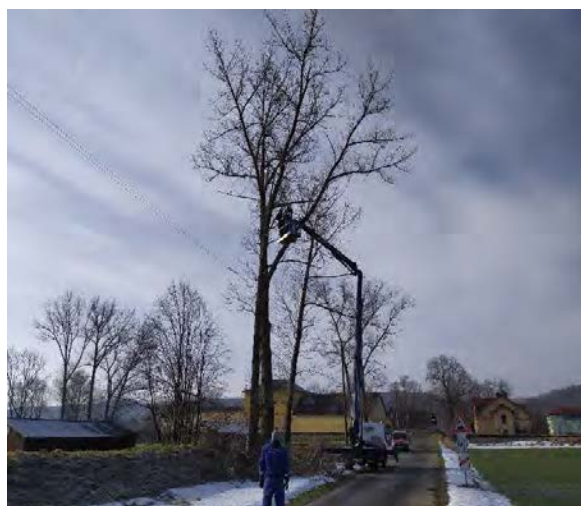
V průběhu roku provozovna prováděla drobné sadové úpravy a údržbu zeleně soukromých zahrad popř. firemních ploch v celkové výši 360 000,-Kč vč. DPH.

Ze strojních investic byla na provozovnu pořízena profesionální travní sekačka ISEKI SF 551 (1 189 000,-Kč vč. DPH).

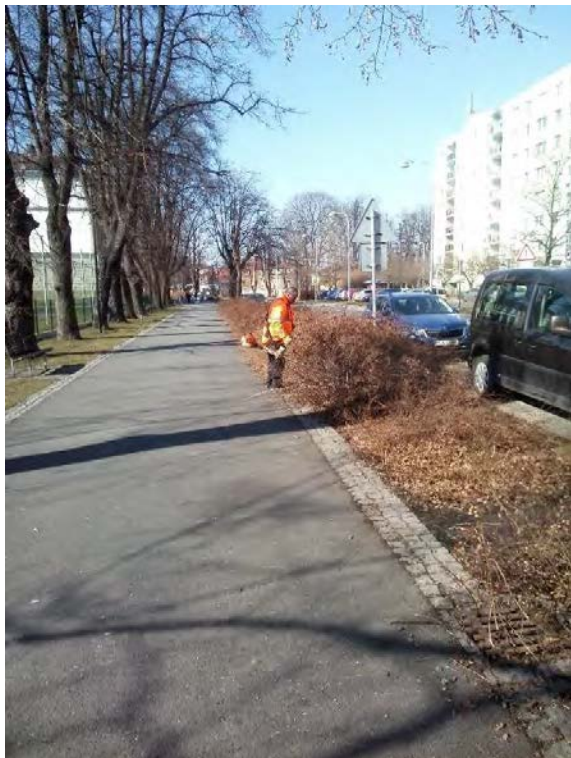
Bezpečnostní ořezy stromů ve městě z plošiny



Kácení a ořez stromů z plošiny v areálu TJ Krásné - Loučky vč. štěpkování větví



Ořez keřů ve Smetanových sadech a v parku kostelci



Investice do nových strojů – sekačka ISEKI SF551



Investice do vozidla pro převoz pracovníků veřejné zeleně



Podzimní sběr listí





Sekání ploch I. a II. intenzity



Obsekávání krajů trávníků křovinořezy při použití ochranné plachty



Sekání ploch III. intenzity a následné vyhrabání



Mulčování vybraných ploch III. intenzity



Ořez živých plotů



Instalace závěsných květináčů s červenými muškáty vč. zálivky



Realizace letničkových výsadeb na náměstí



Frézování pařezů



Odstranění a úklid stromů po silném větru



Strojní štěpkování subdodavatelem



6) Městské hřbitovy, pohřebiště.

K základním úkolům provozovny patřilo uzavírání a evidence nájemních smluv na hřobová místa, výkop hrobů a běžná údržba městského hřbitova včetně urnového háje, která probíhala průběžně po celý kalendářní rok a to zejména úklid obřadní síně a kaple včetně správní budovy hřbitova, areálu uvnitř a veřejného prostranství před areálem, seče trávy, čištění hřobových skupin od starých rámců, kácení a ořezy stromů, doplnění mulčovací kůry do všech výsadeb, oprava a nátěr laviček. Před Velikonočními a Svatodušními svátky se provádí úklid veškerého záhrobí.

V průběhu roku byly realizovány následující jmenovité akce:

- oprava hrobky k ukládání ostatků na hřbitově v Chomýži (25 000,-Kč vč. DPH)
- oprava hřbitovní zdi východní část (99 000,-Kč vč. DPH)
- odstranění hřobových příslušenství z opuštěných hrobů (41 000,-Kč)
- úprava zeleně v okolí obou památníků na hřbitově (29 000,-Kč vč. DPH)

Během roku byl proveden úklid na hřbitově v Chomýži i v jeho okolí.

V závěru roku bylo opět provedeno zhodnocení využití hřobových míst s cílem stanovení doby životnosti městského hřbitova pro potřeby ukládání ostatků zemřelých. Na základě sledovaných skutečností z roku 2017,2018,2019,2020 a 2021 lze stanovit tuto dobu na min cca 15 až 18 let.

V současné době je počet volných hrob. míst – dospělých 303, urnových 140, urnových na urnovém háji 185, vsypových 1570 a to díky dalším úpravám ploch pro zvýšení jejich počtu. Jednou z možností jak prodloužit dobu užívání městského hřbitova je vybudování kolumbária. Tato varianta ukládání uren je prostorově méně náročná a v poslední době i občany často poptávaná.

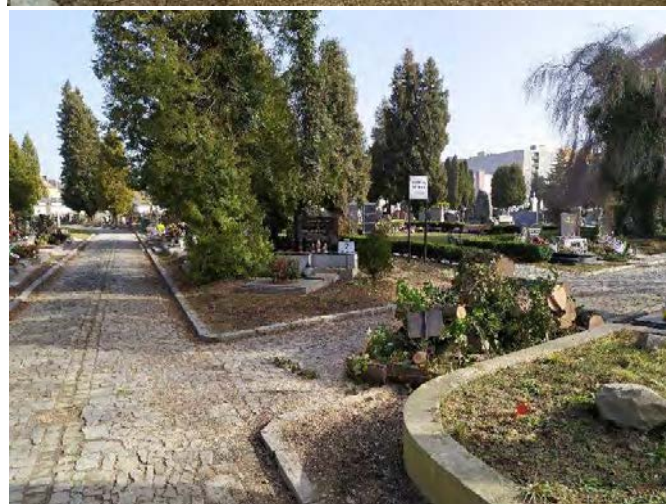
Pokud bude nadále stoupat zájem o urnová místa bude nutné přehodnocovat stávající hřobová místa na možné vybudování nových urnových míst přímo v jednotlivých skupinách.

Provozovna poskytovala také služby týkající se údržby a výsadby hřobových míst.

Umístění bezdotykových 1100 l kontejnerů na odpad v období svátků



Jarní údržba zeleně na pohřebišti, úprava zeleně v okolí památníků



Odstranění hrobových míst z opuštěných hrobů



Oprava obvodové zdi hřbitova – východní část



7) Městské lázně.

Provozovna zajišťovala funkčnost městských lázní se zaměřením na co nejvyšší využití zařízení s cílem minimalizovat ztráty v hospodaření. Zabezpečovala technickou a ekonomickou stránku při pronájmech prostorů v tomto zařízení pro třetí subjekty. Plánovitě prováděla opravu objektu a zařízení. Z důvodu modernizace, zrušení papírových předplacených vstupenek a zvýhodnění stále klientely byly dále prodávány elektronické magnetické abonentní karty.

V průběhu roku byl realizován jmenovitý úkol:

- oprava oken v místnosti s ochlazovacím bazénem v sauně (75 000,-Kč vč. DPH)

Dále byly provedeny drobné jak stavební úpravy tak opravy na technologii jako např. instalace bezpečnostního zařízení do bufetu pro oddělení pracovního prostoru a prostoru pro návštěvníky, oprava dveří ze sauny na terasu, servis a revize chlorovacího zařízení, servis vzduchotechniky, výměna pískové náplně filtru vířivky a ochlazovacího bazénu vč. kalibrace, revize signalizace úniku chlóru, zabezpečení panelu ovládání sauny a další za účelem dosažení co nejefektivnějšího využití všech druhů k provozu používaných energií.(vývoj spotřeby jednotlivých druhů energií v letech 2014 až 2021 viz příloha č.5a, 5b, 5c). Spotřeba vody z vlastního vrtu byla 13 619 m³.

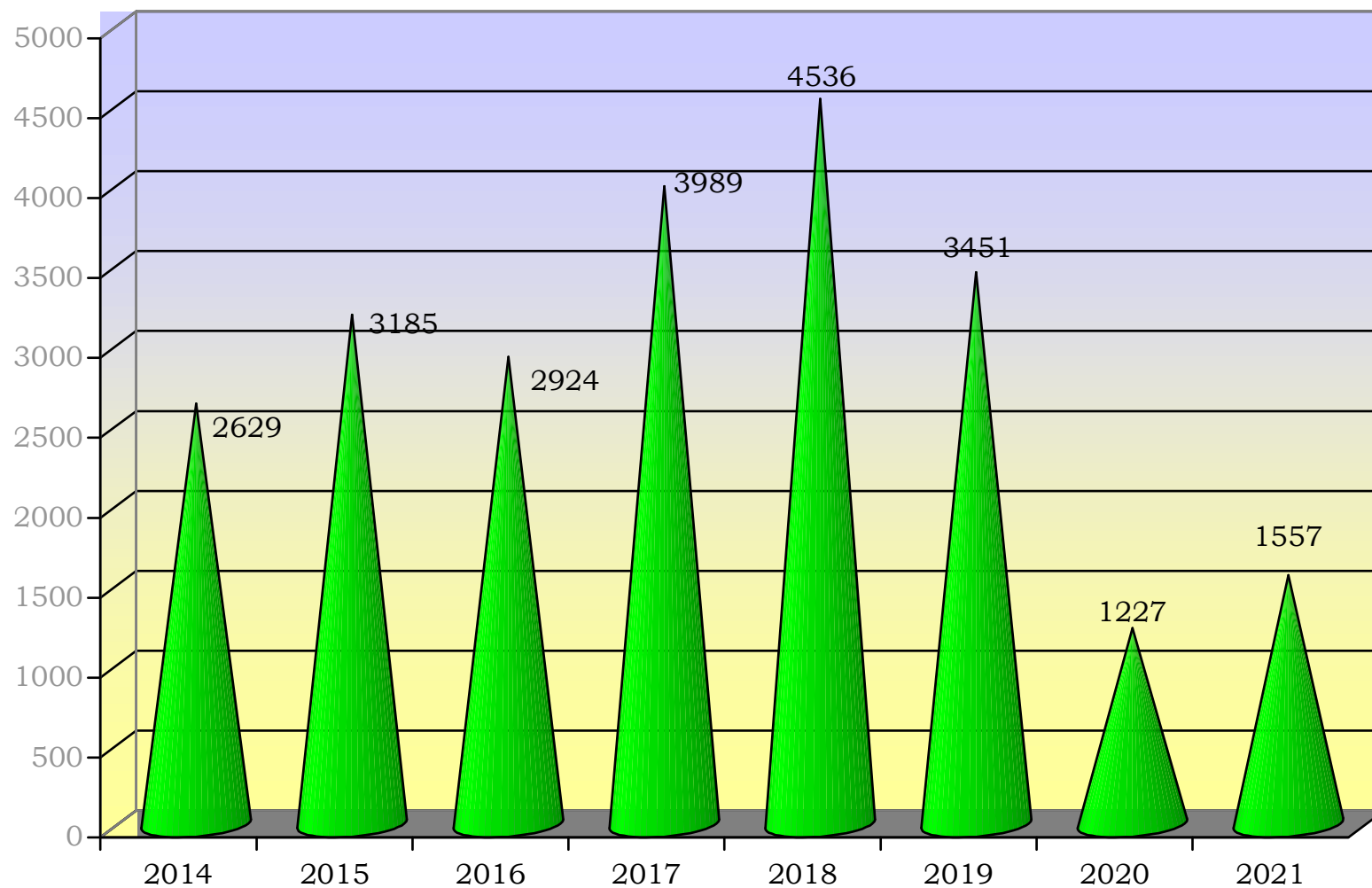
Provoz bazénu byl značně omezen v důsledku pandemie COVID-19 a s tím souvisejících vládních opatření a nařízení pro úplné uzavření bazénu. Úplné uzavření provozu bylo v období leden-květen, následně s omezením zahájen 1.6.2021 a v době zahájení provozu koupaliště tj. 15.6.2021 střídavě podle počasí s koupalištěm a denně opět s omezením od 23.8.2021.

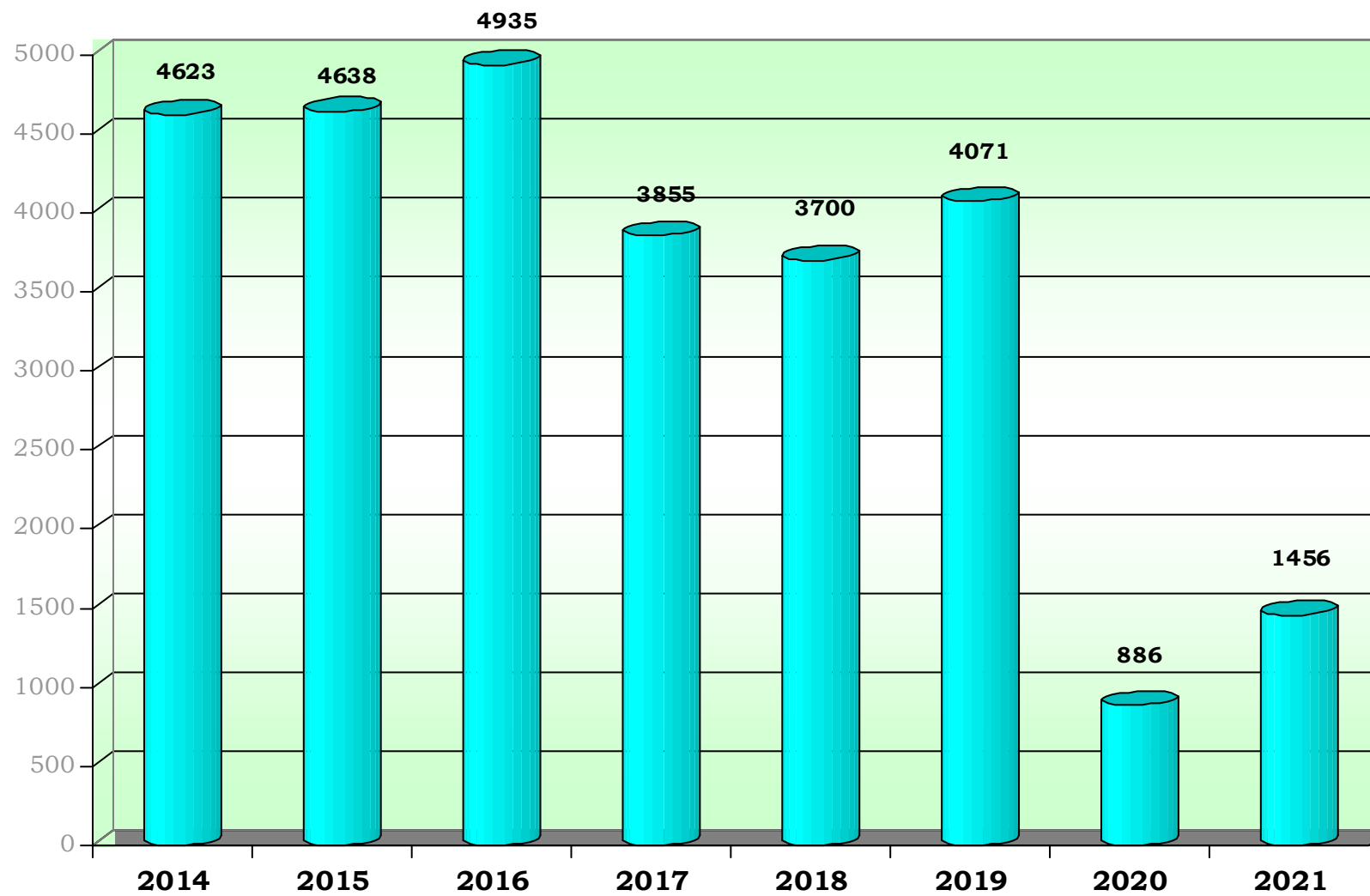
Při provozu pouze **151 dnů** v roce s letní provozní přestávkou tj. cca 2 116 provozních hod., což je v průměru cca 14 hod denně s tím, že vždy 1x týdně zpravidla v pondělí se provádí důkladná dezinfekce ploch v bazénové hale, na chodbách, ve sprchách a šatnách, navštívilo v roce 2021 v hod. určených pro veřejnost (1 364) **10 051 občanů** z toho **4 398 saunu**, v ostatních hod. (plav.škola, TJ,střed.školy,cizí org.)

Přehled návštěvnosti bazénu a sauny v letech 2014-2021 viz. příloha č.6.

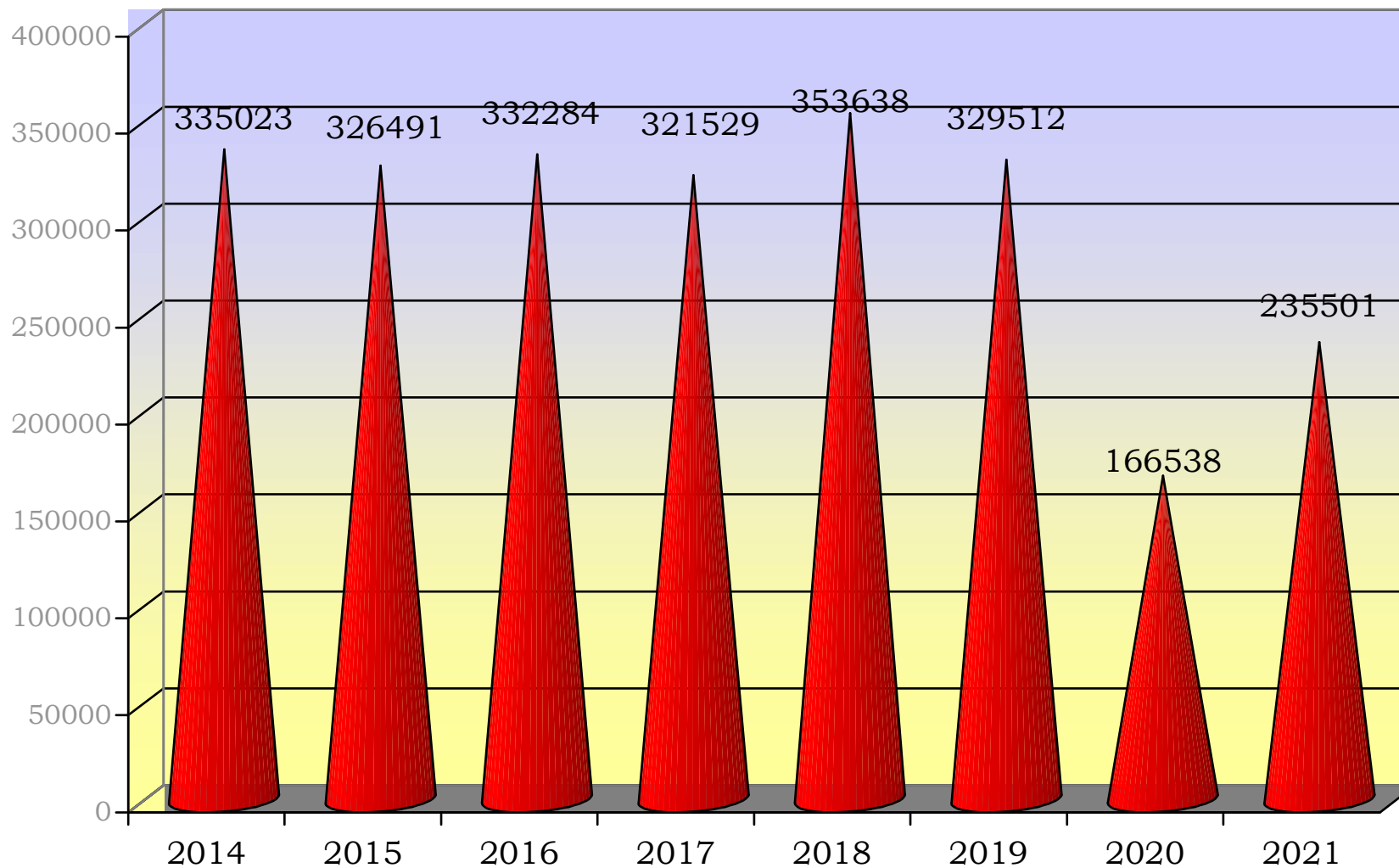
Pro návštěvníky zajišťuje společnost občerstvení a to jak formou provozování bufetu a nápojového automatu tak i prodejem v prostorách sauny.

Kvalita vody a hygiena v ML je denně sledována a prováděny potřebné činnosti k udržení její předepsané kvality. Kontrolní činnosti a rozborů kvality vody, které provádí Státní zdravotní ústav pracoviště v Bruntále, nebyly zjištěny žádné podstatné nedostatky, které by měly za důsledek omezení provozu v ML.





**Přehled spotřeby elektrické energie v Městských lázních
za období 2014-2021 v kWh**



Návštěvnost v bazénu pro veřejnost v ML v letech 2014-2021

	2014	2015	2016	2017	2018	2019	2020	2021
leden	3734	2910	3521	2151	2885	3129	2663	0
únor	2632	2395	2856	2595	2087	2762	2429	0
březen	2563	2291	2389	2513	2161	2699	1271	0
duben	1774	1620	2031	1912	1560	1940	0	0
květen	1722	1551	1709	1821	1485	2528	0	0
červen	1460	1676	1683	1533	1670	1258	0	644
červenec	0	0	0	0	2421	0	0	51
srpen	64	0	0	0	0	0	0	486
září	1639	1769	1893	1802	1405	1428	1514	1115
říjen	1933	2120	2178	1952	1643	1824	613	1243
listopad	1934	2123	1821	1862	1616	1739	0	872
prosinec	1625	2259	1717	1885	1767	2111	997	1242
celkem / rok	21080	20714	21798	20026	20700	21418	9487	5653

Návštěvnost v sauně v ML v letech 2014-2021

	2014	2015	2016	2017	2018	2019	2020	2021
leden	2194	2013	2674	1996	2047	1759	1294	0
únor	1644	1735	2547	1637	1682	1293	1623	0
březen	1497	1712	2466	1637	1782	1219	556	0
duben	1247	1183	1943	1466	990	966	0	0
květen	1216	1004	1554	1041	838	1054	0	0
červen	477	814	1141	662	739	342	0	266
červenec	0	0	0	0	365	0	0	18
srpen	28	0	0	0	0	0	0	244
září	1065	933	1184	1162	947	1178	811	692
říjen	1445	1503	2441	1594	1482	1344	332	1070
listopad	1606	1680	2337	1875	1811	1651	0	1052
prosinec	1554	1712	1556	1644	1731	1543	188	1056
celkem / rok	13973	14289	19843	14714	14414	12349	4804	4398
bazén + sauna	35053	35003	41641	34740	35114	33767	14291	10051

Příloha č.6

Vybudování dvířek do bufetu pro oddělení pracovního prostoru a prostoru pro návštěvníky



Zabezpečení panelu ovládání sauny



Pronájem nového automatu na teplé nápoje



Oprava oken v místnosti s ochlazovacím bazénem v sauně



8) Koupaliště.

Provoz koupaliště byl zahájen 16.6.2021 a ukončen 22.8.2021 z důvodu nepříznivého počasí tj. **68 dnů** (běžná provozní doba 9.00-20.00 hod) z toho **21 dnů** uzavřeno z důvodu špatného počasí. Zařízení koupaliště včetně golfového hřiště navštívilo **11 064 občanů**. Návštěvnost dle jednotlivých měsíců 6 – 3 241 osob, 7 – 5 065 osob, 8 – 2 758 osob. Návštěvnost byla ovlivněna zejména charakterem počasí a také vládními opatřeními spojenými s pandemií COVI-19 (opatření omezení počtu osob a nutností prokazovat se při vstupu dokladem očkovaní, prodělání nemoci či negativním testem).

Návštěvnost koupaliště viz. příloha č.7.

Po celou dobu provozu koupaliště byl k dispozici areál minigolfu. Dále byly využívány nafukovací vodní atrakce (zamýšleno primárně na ML, ale v době provozu koupaliště používat i zde)

Z důvodu zajištění správné funkčnosti koupaliště bylo nutné realizovat některé opravy:

- celková příprava areálu, úklid, seče, montáže sanitárního zařízení
- oprava čerpadla, brodítek a folie dětského bazénu (v rámci reklamace u dodavatele)
- úprava výšky zábradlí u tobogánu dle požadované normy
- oprava střechy a podhledu budovy pokladny a minigolfu
- oprava oplocení areálu západní strana
- oprava a výměna lišt mola
- revize tobogánu a skluzavky
- provedení zašterkování kačírkem u okrasných dřevin kolem bazénu
- odborné odzimování technologie

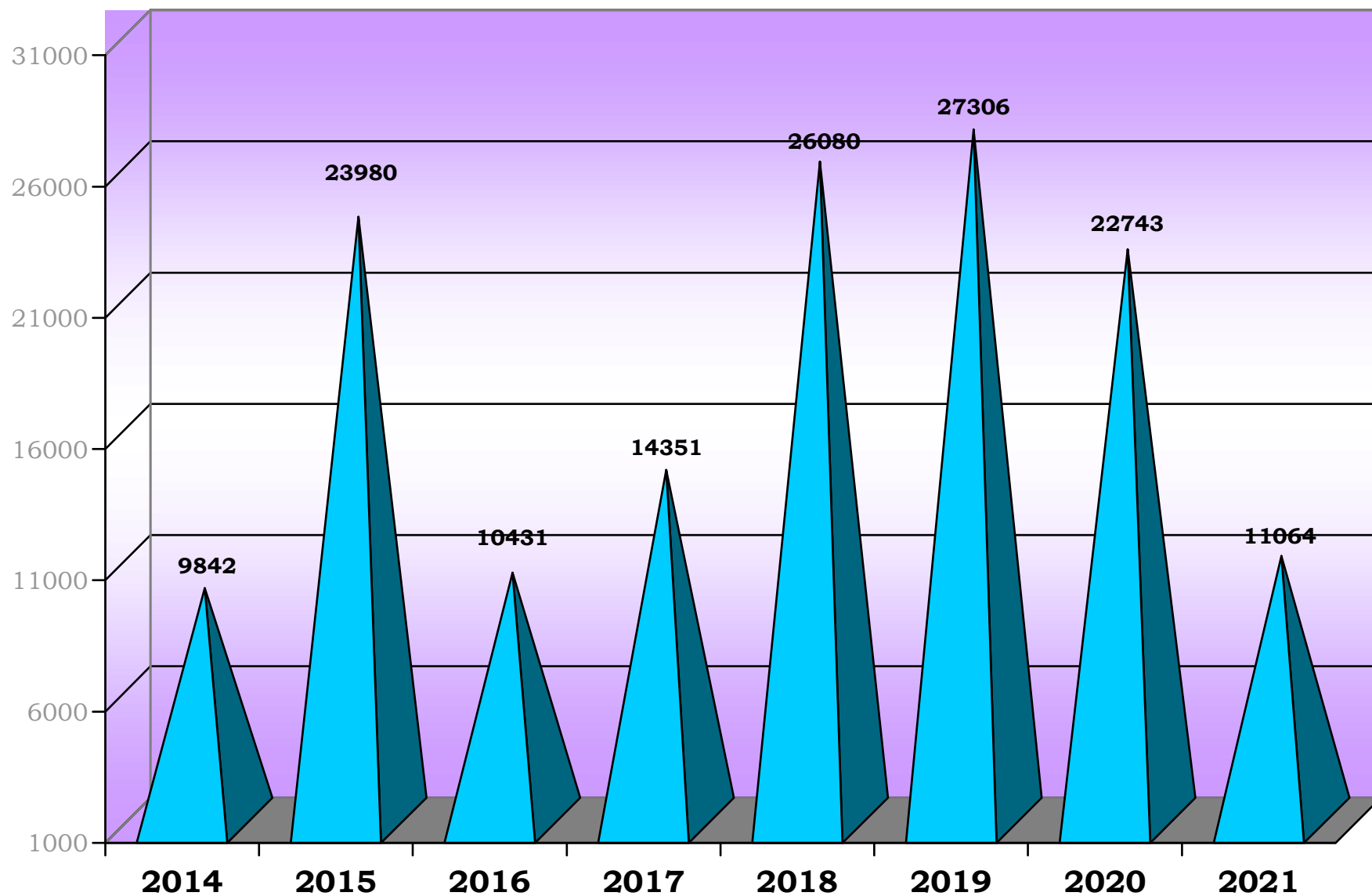
Po ukončení provozu byly provedeny odborné práce na zazimování koupaliště vč. technologie.

Spotřeba vody z vlastního vrtu pro napuštění a dopouštění cca 1 726 m³. Teplota vody se pohybovala od 25 do 26 °C.

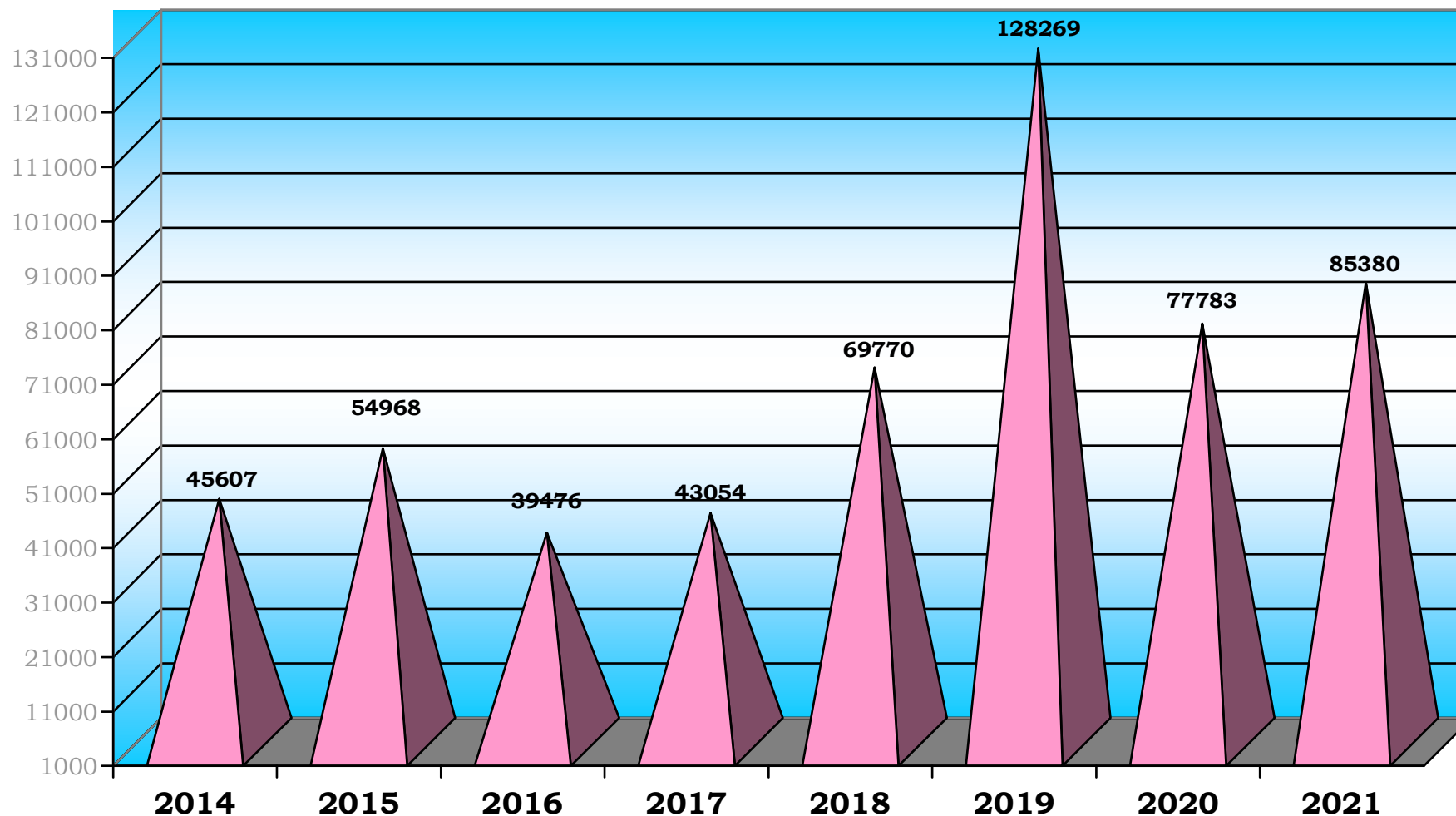
Kvalita vody a vlastní provoz areálu byl pod stálou kontrolou Státního zdravotního ústavu pracoviště v Bruntále a v průběhu sezóny nedošlo k uzavření ani jakémukoli omezení provozu z důvodu nedodržení hygienických norem.

Přehled spotřeby el. energie viz příloha č.8.

**Přehled návštěvnosti na koupališti
za období 2014-2021**



**Přehled spotřeby elektrické energie na koupališti
za období 2014-2021 v kWh**



Vytvoření kačírku kolem bazénu u okrasných dřevin



Oprava lišt na mole, výměna poškozených ukončujících lišt



Obnova čar minigolfu



Oprava podhledu a střechy budovy pokladny a minigolfu



Výměna oplocení



Zvyšování zábradlí u tobogánu dle požadované normy



Oprava vodovodní šachty poškozené automobilem zásobování



9) Zimní stadion.

Provoz zimního stadionu byl v roce 2021 z důvodu vládních opatření spojených s pandemií COVID-19 zahájen od 1.8. do 31.12. Celkem byla ledová plocha zimního stadionu využita **1 391 hodin**, během kterých bylo vyčleněno pro veřejnost 540 hod. a návštěvnost byla **4 288 osob**.

HK Krnov muži využil ZS v počtu 84 hod., HK Krnov mládež 259 hod., krasobruslení 196 hod., ostatní jako např. oddíly HLAMK, ostatní hokej. kluby apod. 312 hod.

Na základě požadavku HK Krnov, HK Krnov mládež a KRASO Krnov byl poprvé provoz realizován v měsíci srpnu. Využitelnost ledové plochy ze strany oddílů i mimo krnovských byla pouze 50%.

Tabulka návštěvnosti ZS viz příloha č.9.

V přípravě na zahájení a během vlastního provozu bylo nutné provést některé opravy a úpravy za účelem zajištění bezporuchového a efektivního provozu zařízení jako např.

- revize chlazení ve strojovně a doplnění čpavku
- oprava čerpadla podzemního zdroje vody
- servisní a pozáruční prohlídka vč. výměny filtrů VZT
- výměna filtrů odvlhčovače haly včetně servisní prohlídky a seřízení
- provozní revize elektro, nouzového osvětlení, hasícího zařízení, tlakových nádob
- provozní revize protipožárních klapek
- provozní revize EPS, evakuačního rozhlasu, zabezpečovacího elektronického systému střechy haly
- zakoupení dýchacích přístrojů Dräger
- servis rolby
- instalace kamerového systému

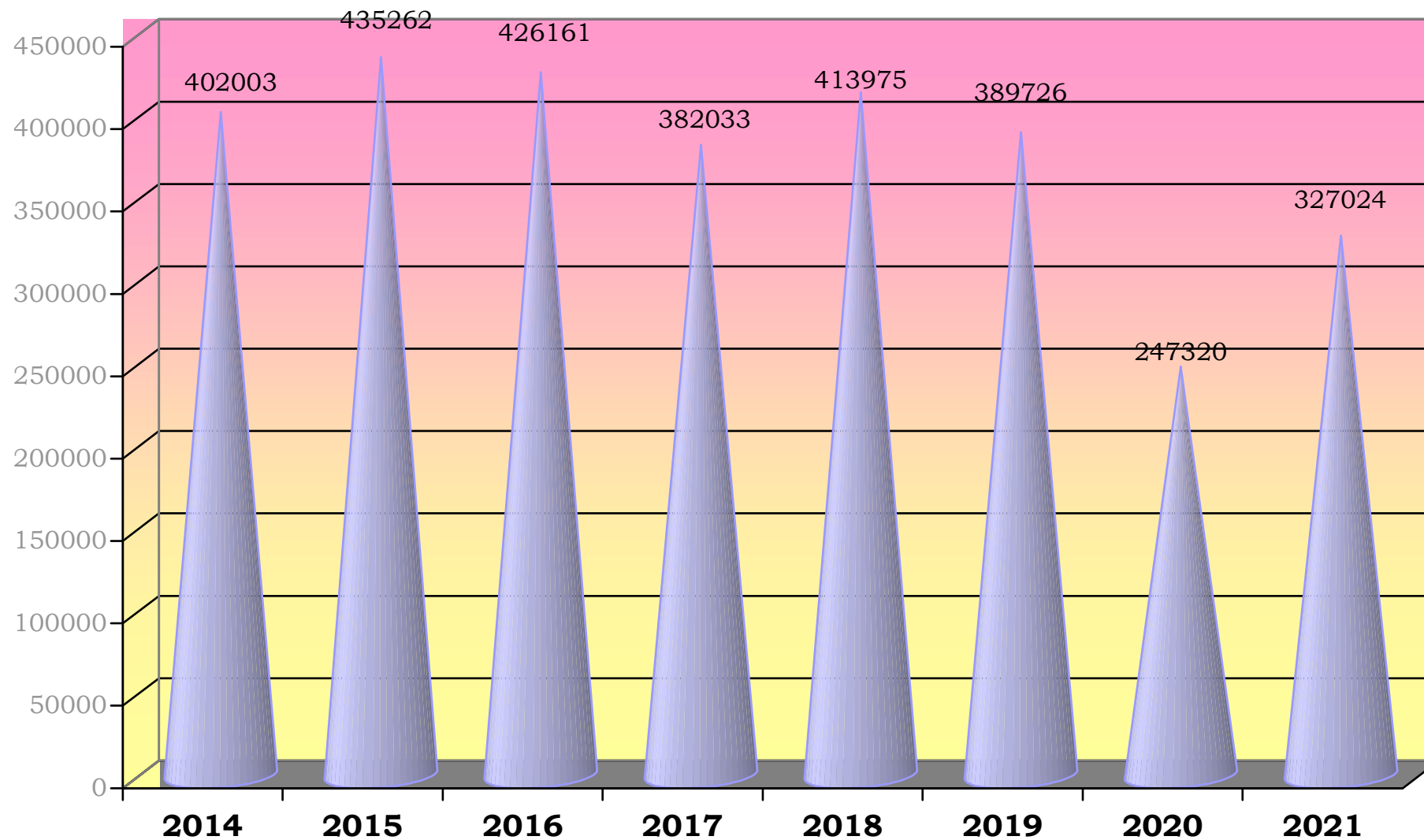
Přehled spotřeby elektrické energie viz příloha č.10.

Návštěvnost ZS v době pro veřejnost v letech 2014 - 2021

	2014	2015	2016	2017	2018	2019	2020	2021	
leden	3614	3960	3874	3532	3658	3327	2944	mimo provoz	
únor	3314	2894	3489	4019	3402	2995	2333		
březen	1885	1403	3024	2408	2872	1888	510		
duben	mimo provoz				170	0	0		
květen					136	0	0		
červen					106	0	0		
červenec					69	0	0		0
srpen					0	0	0	0	
září	403	353	831	0	413	0	254	307	
říjen	1261	1699	1674	943	2055	371	88	704	
listopad	1736	2329	2297	2372	2851	1401	0	816	
prosinec	3088	3399	2691	3764	3923	3206	0	2461	
celkem za rok	15301	16037	17880	17038	19655	13188	6129	4288	

Příloha č.9

**Přehled spotřeby elektrické energie na Zimním stadionu
za období 2014-2021 v kWh**



Montáž umělé hrací plochy



Čištění střechy



Demontáž oplocení



Dýchací přístroje



Kamerový systém



10) Fotbalový stadion.

V areálu fotbalového stadionu zajišťovaly Technické služby základní údržbu budov a hlavně povrchů přírodní travnaté a umělé travnaté plochy pro zabezpečení jejich regulérnosti a to zejména v extrémních klimatických podmínkách pro konání jak tréninků, tak samotných mistrovských utkání.

V průběhu roku tak byly realizovány další akce na zlepšení jeho celkového stavu např.:

- regenerace umělé travnaté plochy, dekomprese bez vsypu (45 000,-Kč vč. DPH)
- revize elektroinstalace, hromosvodů
- jarní vertikutace přírodní travnaté plochy
- letní regenerace, hloubková aerifikace přírodní plochy (58 000,- Kč vč. DPH)
- používání speciál. hřištních hnojiv (35 000,-Kč vč. DPH)
- oprava skladu FK Krnov, (dveře, okno, malování)
- výměna čerpadla pro podzemní zdroj vody
- realizace dětského pískoviště

Výměna okna, osvětlení, futer včetně dveří a malování ve skladu FK Krnov



Oprava obrubníku u umělé travnaté plochy



Aerifikace a pískování travnatého hřiště



Regenerace umělé travnaté plochy



Hnojení travnaté plochy



11) Atletický stadion.

Provoz a údržbu atletického stadionu zajišťují Technické služby nepřetržitě včetně sobot a nedělí a to jak obou tělocvičen, tak i venkovního areálu.

Vzhledem k tomu, že od 15.6.2020 začala plánovaná rekonstrukce venkovních ploch stadionu byl provoz zajišťován pouze v malé a velké tělocvičně budovy, na volejbalových kurtech a od 14.6.2021 po ukončení rekonstrukce i na ostatních sportovních plochách. Provoz tělocvičen byl ovlivněn vládním opatřením spojeným s pandemií COVID-19.

Celkové roční využití jednotlivými organizacemi malé a velké tělocvičny bylo 507 hod a volejbalových kurtů 158 hod.

V průběhu roku prováděly Technické služby také běžnou údržbu areálu **Skate-bike parku** a to především úklidové práce, seče zeleně, čištění odvodnění.

V rámci akce SPORTFEST, která se konala 21.8.2021 proběhlo Mistrovství Moravy a Slezska ve freestyle koloběžkách.

Během roku byly instalovány 3 ks odpadkových košů. Stav parku je dobrý, až na drobné praskliny betonových překážek, které se nezvětšují. Prostor je neustále monitorován pomocí webkamery.

Zakoupení sekačky COMBI 53 SVQ H



**Rozšíření vitrín pro
prezentaci sportovních klubů**



12) Obslužné činnosti.

Středisko obslužných činností zajišťovalo údržbu a opravy drobné městské architektury a vybavenosti veřejných prostranství (fontány, závlahový systém Smetanovy sady, lavičky, plakátovací plochy), provoz a údržbu městských věžních hodin, rozhledny na vrchu Cvilín, náhonu a jezu v Kostelci. V areálu Technických služeb také zabezpečovalo drobnou údržbu budov, provoz mycí rampy, provádělo opravy a údržbu dopravních a mechanizačních prostředků zajišťujících plnění úkolů společnosti.

Z jednotlivé údržby bylo realizováno např.:

- údržba a provoz fontán (194 000,-Kč vč. DPH)
- údržba městských laviček a plak. ploch (151 000,-Kč vč. DPH)
- celoroční provoz a údržba věžních hodin na kostele Sv. Martina a Evangelickém kostele (58 000,-Kč vč. DPH)
- vlastní údržba náhonu a jezu v Kostelci (150 000,-Kč vč. DPH)
- kontrola a údržba 26 dětských hřišť (221 000,-Kč vč. DPH)
- odborná technická prohlídka dětských hřišť specializ. firmou (13 000,-Kč vč. DPH)

V měsíci srpen 2021 byla po celkové rekonstrukci otevřena pro veřejnost rozhledna Cvilín. Provozovna zajišťovala přípravu na otevření rozhledny včetně obsluhy a následný provoz. Celková návštěvnost od 20.8.2021 do 31.10.2021 byla **12 105 osob**.

Během roku byla v provozu čerpací stanice pohonných hmot (nafta) o celkovém objemu 5 000 litrů, která sloužila výhradně pro potřebu společnosti.

Dále byl v provozu globální sledovací systém(GPS) tj.terminál a sledovací zařízení ,který umožňuje neustálý přehled o pohybu vozidel o celkovém počtu 31 ks ,důkazní podklady pro zimní údržbu, údržbu veřejného osvětlení, četnosti svozu odpadu, údržbu zeleně ale i stavu PHM v nádržích.

Středisko dále zajišťovalo údržbu a provoz parkovacích automatů (10 ks). Celkové roční příjmy jak z prodeje parkovacích karet, tak z výběrů z automatů dosáhly **741 704,-Kč**. Náklady na provoz a obsluhu byly 71 000,-Kč vč. DPH.

V období měsíce květen až říjen byl v provozu automatický závlahový systém ve Smetanových sadech. Náklady na zprovoznění , zazimování systému a vlastní údržbu byly 53 000,-Kč vč. DPH .Zároveň byli vyčištěny betonové prvky ve Smetanových sadech a to na jaře a na podzim (56 000,- Kč vč. DPH).

V měsíci 5/2021 byla provedena výměna nástřikového ventilu ASIN pro dávkování chemie fontány před Slezským domovem ve Smetanových sadech (9 000,-Kč vč. DPH)

Na začátku roku byla uzavřena s městem Krnov rámcová smlouva na provádění drobných stavebních prací.

V průběhu roku byla provedena instalace mobilních výstavních panelů pro veřejná projednání a kulturní akce, demontáž a instalace odpadkových košů v Městském parku, kolem řeky u kina Mír a u skate-bike parku. Instalace cyklostojanů v lokalitě u Cvilínského nádraží, park u kina Mír, park u úřadu práce a ul. Gorkého.

V rámci obstaravatelské smlouvy zajišťovala společnost na úseku technické přípravy vedení jednotlivých pasportů (komunikace, veřejné osvětlení, dopravní značení) a zároveň spolupracovala s MÚ v oblasti investorské činnosti.

Během roku docházelo k pravidelným kontrolám stavu překopů místních komunikací a chodníků, byla měřena míra zhutnění jejich podloží, na základě žádosti investorů, stanovovány podmínky pro zásahy do těles místních komunikací a chodníků včetně vytýčení kabelového vedení veřejného osvětlení a ve spolupráci s MÚ technicky řešeny připomínky, které byly vzneseny ze strany jednotlivých občanů a to až už na stavebnětechnické stavy komunikací a chodníků, jejich odvodnění, instalaci veřejného osvětlení apod.

V oblasti řešení zaměstnanosti uzavřely Technické služby Krnov s.r.o. s Úřadem práce v Bruntále smlouvu na vytvoření 10 míst veřejně prospěšných prací a smlouvu na vytvoření 10 míst veřejné služby s tím, že tito pracovníci byli zařazeni na úklidové práce veřejných prostranství.

Údržba a provoz fontán

Vyčištění, vyspravení vč. nátěru dna fontány



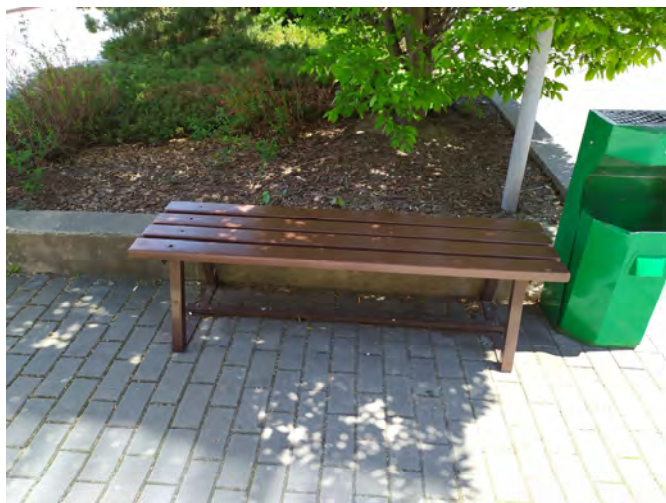
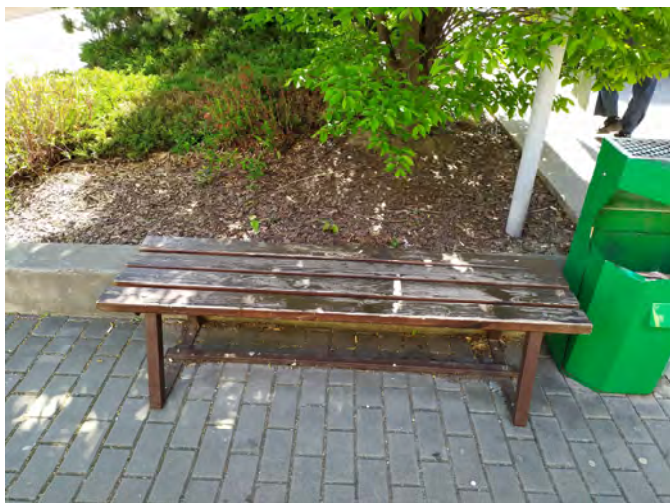


Čištění betonových prvků ve Smetanových sadech





Údržba městských laviček a plakátovacích ploch
Ochranný nátěr laviček a výměna prken





Výlep plakátů, údržba plakátovacích ploch



Údržba náhonu a jezu v Kostelci
Letní seč náhonu



Údržba a provoz závlahového systému, vč. podzimního vypouštění ve Smetanových sadech



Údržba, opravy, čištění a pravidelné kontroly dětských hřišť



Výměna poškozeného houpačkového hnízda dětské hřiště u ZŠ Žižkova



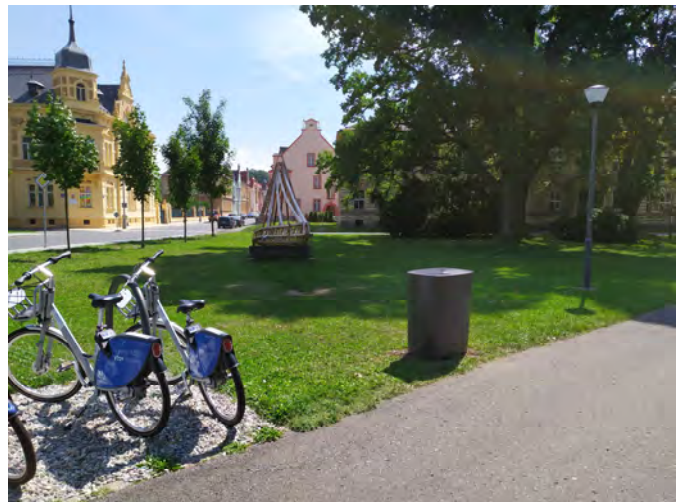
Instalace mobilních výstavních panelů pro kulturní akce a veřejná projednání



Drobné stavební práce
Instalace odpadkových košů u skate-bike parku



Demontáž poničených odpadkových košů v městském parku, park nám. Míru a následná instalace bet. košů



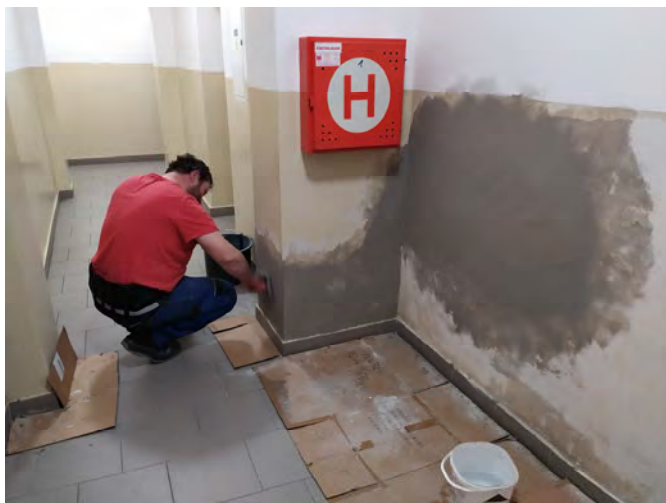
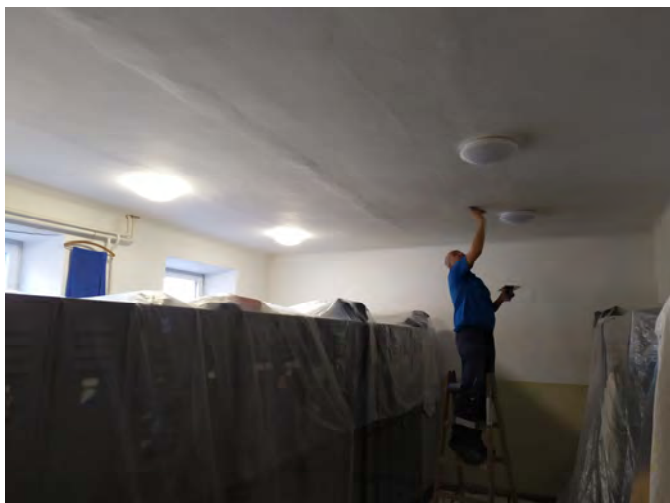
Instalace nových laviček park nám. Míru



Instalace cyklo-stojanů v centru města

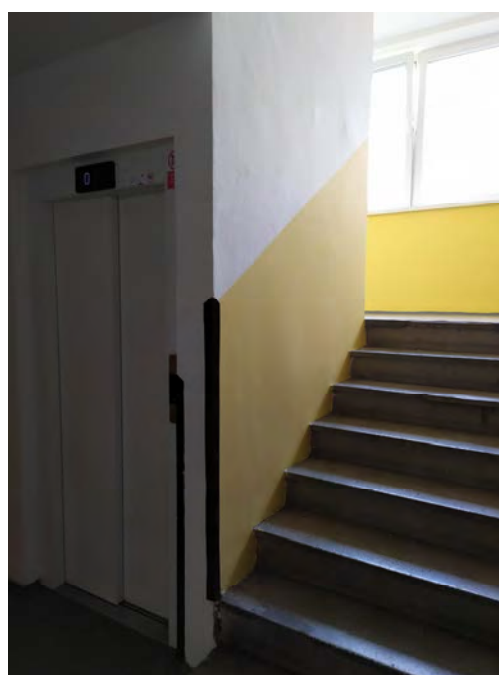
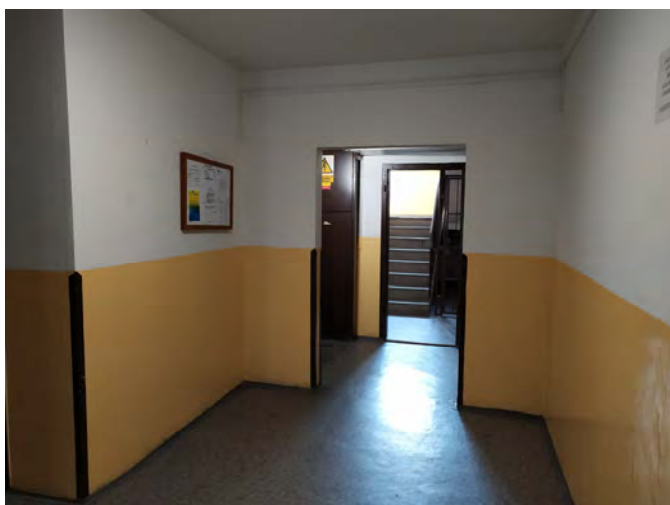


Drobné zednické a malířské práce v areálu TS



Rámcová smlouva na stavební práce s městem Krnov

Vymalování chodby a společných prostor E. Hakena 1, Hlavní náměstí 36/1b vč. zednického zapravení





Zamezení vstupu do průchodu u divadla



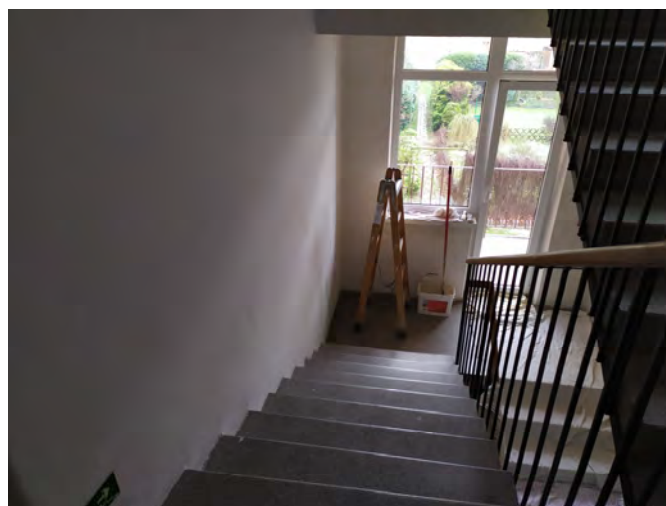
Ochranný nátěr plotu na adrese Stará 7



Instalace mobilních vylepovacích ploch pro volební účely



Vymalování chodby a společných prostor Mikulášská 81 vč. zednického zapravení



Zimní údržba – pravidelné čištění autobusových zastávek a přechodů pro chodce



Příprava na otevření rozhledny po celkové rekonstrukci



Ochranný nátěr laviček před otevřením rozhledny



Instalace mobilních toalet v okolí rozhledny



Úklid veřejných ploch pomocí veřejně prospěšných prací a veřejné služby
Pravidelné čištění chodníků, autobusových zastávek a přechodů pro chodce v zimní období



Čištění veřejných ploch od odpadků, plevele, listí apod.





Vyčištění ul. Chářovské od bahna po přivalových deštích



3. PŘEDPOKLÁDANÝ BUDOUCÍ VÝVOJ ČINNOSTI ÚČETNÍ JEDNOTKY

Hlavním záměrem v následujícím období při zajišťování veřejně prospěšných služeb je provádět tyto služby v co nejvyšší kvalitě s použitím moderních technologií, progresivních zařízení a s co nejefektivnějším využitím všech sil a to jak ke spokojenosti všech občanů našeho města, tak i v rámci možnosti přílehlého regionu tzn. okolních obcí. Z tohoto důvodu proto také společnost pokračovala mimo jiné ve spolupráci s firmou Energo Solutions s projektem „Město bez odpadků“. Jedná se o aplikaci, která v první fázi mapuje dostupné odpadkové koše a sběrné dvory s informacemi o provozu. V další fázi dojde k rozšíření o kontejnery na tříděný odpad. Jejím prostřednictvím mohou obyvatelé upozornit naši společnost na přeplněné koše a nádoby a tím umožní organizaci zefektivnit jejich vývoz, popřípadě jejich rozšíření co do počtu a hustoty rozmístění.

4. INFORMACE O SKUTEČNOSTECH, KTERÉ NASTALY AŽ PO ROZVAHOVÉM DNI

Po 31.12.2021 nedošlo ve společnosti k žádným výrazným změnám, které by byly významné pro naplnění účelu výroční zprávy, s výjimkou skutečností komentovaných v bodě 6 Přílohy v účetní závěrce.

5. AKTIVITY V OBLASTI VÝZKUMU A VÝVOJE

Společnost nevynakládá žádné náklady na výzkum a vývoj.

6. NABYTÍ VLASTNÍCH AKCIÍ NEBO VLASTNÍCH PODÍLŮ

Účetní jednotka v průběhu účetního období nenabyla žádné vlastní akcie ani vlastní podíly.

7. AKTIVITY V OBLASTI OCHRANY ŽIVOTNÍHO PROSTŘEDÍ

Společnost ve své činnosti respektuje a dodržuje všechna platná legislativní opatření k životnímu prostředí.

Společnost postupuje při své činnosti v souladu s platnou legislativou o shromažďování a likvidaci odpadů.

8. AKTIVITY V PRACOVNĚPRÁVNÍCH VZTAZÍCH

V oblasti pracovněprávních vztahů jsou a i nadále budou činnosti jednotlivých provozoven zajišťovány tak, aby docházelo k maximálnímu celoročnímu využití pracovníků a tím bylo umožněno minimalizovat počty tzv. sezónních zaměstnanců a zajistit tak změny pracovních smluv na dobu neurčitou. Při řešení problémů nezaměstnanosti společnost spolupracuje s Úřadem práce a to vytvářením míst v rámci výkonu veřejně prospěšných prací a zároveň s organizacemi, zprostředkujícími pomoc osobám se zdravotním postižením.

9. POBOČKA NEBO JINÁ ČÁST OBCHODNÍHO ZÁVODU V ZAHRANIČÍ

Společnost nemá žádnou pobočku ani jinou část obchodního závodu v zahraničí.

10. INVESTIČNÍ NÁSTROJE – INFORMACE O CÍLECH A METODÁCH ŘÍZENÍ RIZIK (ZAJIŠTĚNÍ TRANSAKČÍ, U KTERÝCH SE POUŽIJÍ ZAJIŠŤOVACÍ DERIVÁTY) A INFORMACE O CENOVÝCH, ÚVĚROVÝCH A LIKVIDNÍCH RIZICÍCH A RIZICÍCH SOUVISEJÍCÍCH S TOKEM HOTOVOSTI, KTERÝM JE ÚČETNÍ JEDNOTKA VYSTAVENA

V účetní jednotce nejsou investiční nástroje používány.

11. PŘEHLED VÝNOSŮ A NÁKLADŮ PODLE STŘEDISEK ZA ROK 2021

Viz příloha č. 1 této Výroční zprávy

12. ÚČETNÍ ZÁVĚRKA ZA ÚČETNÍ OBDOBÍ ROKU 2021 – ROZVAHA, VÝKAZ ZISKU A ZTRÁTY, PŘÍLOHA

Viz příloha č. 2 této Výroční zprávy

13. ZPRÁVA O VZTAZÍCH MEZIPRPOJENÝMI OSOBAMI 2021 – PŘÍLOHA Č.3

Viz příloha č. 3 této Výroční zprávy

14. ZPRÁVA AUDITORA ZA ROK 2021

Viz příloha č. 4 této Výroční zprávy

V Krnově dne 15.3.2022

Eva
Pilzerová



Digitálně
podepsal Eva
Pilzerová
Datum:
2022.03.21
09:34:29 +01'00'

.....
Eva Pilzerová
jednatel

PŘEHLED VÝNOSŮ A NÁKLADŮ TS KRNOV s.r.o. za rok 2021

ROK 2021	0201 OTKO	0101 MK	0111 ML	0121 KOUP	0131 ZS	1311 FS	1411 AS	0141 VO	0161 PO	0181 SPR	0171 VZ	0181 OČ	0191 ČO	TS CELKEM
501 materiál	1718	3066	127	125	139	101	33	324	66	15	705	819	337	7575
501 PHM	1874	488	21	0	0	4	3	70	3	0	307	107	282	3159
502 teplo	0	0	1441	0	605	0	173	0	0	0	0	0	0	2219
502 el.energie	119	0	560	268	760	228	36	3552	23	0	0	180	0	5726
502 plyn	0	0	0	0	0	0	0	0	53	0	0	341	0	394
502 voda	5	0	68	11	0	84	49	0	7	0	0	226	0	450
504 prodej zboží	0	0	106	2	0	0	0	0	0	0	0	4	0	112
511 opravy	1467	267	87	20	121	1	1	84	0	0	255	113	109	2525
512 cestovné	1	0	0	0	0	0	0	0	0	0	0	0	0	1
513 reprezentace	0	0	0	0	0	0	0	0	0	43	0	0	0	43
518 ost.sluzby	13490	186	829	203	676	80	14	664	101	306	164	1208	276	18197
521 mzdy	8476	4635	3415	576	1334	287	541	1621	1035	3266	3475	2642	3295	34598
523 odměny DR	0	0	0	0	0	0	0	0	0	35	0	0	0	35
524 zak.soc.poj	2805	1546	1145	182	453	97	179	541	341	1105	1156	849	1067	11466
527 social. náklady	380	212	133	43	34	7	15	44	33	90	168	109	115	1383
531 silniční daň	122	32	0	0	0	0	0	6	0	0	10	9	2	181
538 ostatní daně	2	0	45	16	0	0	0	0	0	3	1	0	0	67
546 odpis pohl.	0	0	0	0	0	0	0	0	0	0	0	0	0	0
542 prod. materiálu	0	0	0	0	0	0	0	0	0	0	0	0	0	0
545 pokuty	0	0	0	0	0	0	0	0	0	0	0	0	0	0
548 ost.prov.nak.	0	33	0	0	0	0	0	0	0	66	50	0	0	149
551 odpisy HDM	814	851	54	0	0	159	0	402	0	0	791	75	902	4048
558 fin.náklady	151	80	32	5	15	3	3	25	5	86	39	42	34	520
558 opr.položky	70	0	0	0	0	0	0	0	0	0	0	-21	0	49
559 opr.položky	-17	0	0	0	0	0	0	0	0	0	0	0	0	-17
591 dan splatna	0	0	0	0	0	0	0	0	0	213	0	0	0	213
592 dan odlozena	0	0	0	0	0	0	0	0	0	-79	0	0	0	-79
598 převod nákladů	55	551	67	41	69	38	33	0	372	0	91	33	0	1350
Celkem náklady	31532	11947	8130	1492	4206	1089	1080	7333	2039	5149	7212	6736	6419	94364
- režie správní	2319	1006	427	120	198	90	82	57	147	-5174	266	0	462	0
- režie obsl. činnosti	2297	1031	218	88	132	96	75	69	198	0	103	-4599	292	0
NÁKLADY CELKEM	36148	13984	8775	1700	4536	1275	1237	7459	2384	-25	7581	2137	7173	94364
- výnosy - od cizích	0	1649	0	0	0	0	0	419	0	1	1031	1320	32	4452
- výnos od MU za HS	0	0	0	0	0	0	0	0	0	0	6274	0	0	6274
- výnos cizí dle OS	15711	0	1497	517	922	158	156	0	618	0	0	0	0	19579
- výnos od MU dle OS	22617	11809	3587	953	2531	769	789	3605	1690	0	15	516	6354	55235
-el. Energie VO	0	0	0	0	0	0	0	1962	0	0	0	0	0	1962
dohad el.energie								1574						1574
- za JU pro MU	0	1713	83	0	0	83	0	37	66	0	29	416	147	2574
- zaj.investic MU	0	0	0	0	0	0	0	0	0	0	0	0	0	0
- dotace na VPP	24	98	0	0	0	0	0	0	104	0	90	0	907	1223
- dotace Antivirus	0	0	2098	0	242	0	87	0	0	0	0	0	0	2427
VÝNOSY CELKEM	38352	15269	7265	1470	3695	1010	1032	7597	2478	1	7439	2252	7440	95300
HV SUM NÁKLADY	36148	13984	8775	1700	4536	1275	1237	7459	2384	-25	7581	2137	7173	94364
SUM VÝNOSY	38352	15269	7265	1470	3695	1010	1032	7597	2478	1	7439	2252	7440	95300
ZISK před zdaněním														1070
ZISK po zdanění	2204	1285	-1510	-230	-841	-265	-205	138	94	26	-142	115	267	936

Sřřediska : 0201
0101
0111
0121
0131
0131 - fotbalový stadion
0141 - veřejné osvětlení
0151 - pohřebiště
0161 - správa
0131 - atletický stadion

0171 - veřejná zeleň
0181 - obslužné činnosti
0191 - čištění města

Vypracovala: Pilzerová Eva
V Kmnově : 15. března 2022

Digitálně
podepsal Eva
Pilzerová
Datum:
2022.03.15
11:55:31 +01'00'

ROZVAHA

k 31.12.2021

v tisících Kč

IČ	2	5	3	9	8	5	4	7
----	---	---	---	---	---	---	---	---

otisk podacího razítka

Obchodní firma nebo jiný název účetní jednotky

Technické služby Krnov

s.r.o.

Sídlo nebo bydliště účetní jednotky

a místo podnikání, liší-li se od bydliště

Stará 256/11

Krnov

794 01

Označ.	AKTIVA	číslo řádku	Běžné účetní období			Minulé období
			Brutto	Korekce	Netto	Netto
	AKTIVA CELKEM A.+B.+C.+D.	001	+95 493	-49 660	+45 833	+43 217
B.	Stálá aktiva B.I.+...+B.IV.	003	+56 236	-49 522	+6 714	+8 957
B.I.	Dlouhodobý nehmotný majetek B.I.1.+...+B.I.1.x	004	+232	-232	+0	+0
B.I.2.	Ocenitelná práva B.I.2.1.+B.I.2.2	006	+232	-232	+0	+0
B.I.2.1.	Software účty 013, (-)073, (-)091AÚ	007	+232	-232	+0	+0
B.II.	Dlouhodobý hmotný majetek B.II.1.+...+B.II.1.x	014	+56 004	-49 290	+6 714	+8 957
B.II.2.	Hmotné movité věci a jejich soubory účty 022, (-)082, (-)092AÚ	018	+56 004	-49 290	+6 714	+8 957
C.	Oběžná aktiva C.I.+C.II.+C.III.+C.IV.	037	+37 610	-138	+37 472	+34 148
C.I.	Zásoby C.I.1.+...+C.I.1.x	038	+1 843		+1 843	+1 515
C.I.1.	Materiál účty 111, 112, 119, (-)191	039	+1 834		+1 834	+1 499
C.I.3.	Výrobky a zboží C.I.3.1.+C.I.3.2	041	+9		+9	+16
C.I.3.2.	Zboží účty 131, 132, 139, (-)196	043	+9		+9	+16
C.II.	Pohledávky C.II.1.+C.II.2.+C.II.3	046	+11 880	-138	+11 742	+6 564
C.II.2.	Krátkodobé pohledávky C.II.2.1.+...+C.II.2.x	057	+11 880	-138	+11 742	+6 564
C.II.2.1.	Pohledávky z obchodních vztahů účty 311AÚ, 313AÚ, 315AÚ, (-)391AÚ	058	+8 763	-138	+8 625	+3 483
C.II.2.4.	Pohledávky - ostatní C.II.2.4.1.+...+C.II.2.4.6	061	+3 117		+3 117	+3 081
C.II.2.4.3.	Stát - daňové pohledávky účty 341, 342, 343, 345, (-)391AÚ	064	+557		+557	+1 213
C.II.2.4.4.	Krátkodobé poskytnuté zálohy účty 314AÚ, (-)391AÚ	065	+2 560		+2 560	+1 868
C.IV.	Peněžní prostředky C.IV.1.+...+C.IV.x	075	+23 887		+23 887	+26 069
C.IV.1.	Peněžní prostředky v pokladně účty 211, 213, 261	076	+288		+288	+226
C.IV.2.	Peněžní prostředky na účtech účty 221, 261	077	+23 599		+23 599	+25 843
D.	Časové rozlišení aktiv D.1.+...+D.x	078	+1 647		+1 647	+112
D.1.	Náklady příštích období účty 381	079	+74		+74	+112
D.3.	Příjmy příštích období účty 385	081	+1 573		+1 573	+0

Označ.	PASIVA	číslo řádku	Běžné účetní období	Minulé období	
			Netto	Netto	
	PASIVA CELKEM	A.+B.+C.+D.	001	+45 833	+43 217
A.	Vlastní kapitál	A.I.+A.II.+A.III.+A.IV.+A.V.+A.VI.	002	+34 972	+34 383
A.I.	Základní kapitál	A.I.1.+...+A.I.x	003	+2 600	+2 600
A.I.1.	Základní kapitál	účty 411 nebo 491	004	+2 600	+2 600
A.II.	Ážio a kapitálové fondy	A.II.1.+...+A.II.x	007	+1 036	+1 036
A.II.2.	Kapitálové fondy	A.II.2.1.+...+A.II.2.5	009	+1 036	+1 036
A.II.2.1.	Ostatní kapitálové fondy	účty 413	010	+1 036	+1 036
A.III.	Fondy ze zisku	A.III.1.+...+A.III.x	015	+5 967	+5 314
A.III.1.	Ostatní rezervní fond	účty 421, 422	016	+260	+260
A.III.2.	Statutární a ostatní fondy	účty 423, 427	017	+5 707	+5 054
A.IV.	Výsledek hospodaření minulých let (+/-)	A.IV.1.+...+A.IV.x	018	+24 433	+23 783
A.IV.1.	Nerozdělený zisk nebo neuhrazená ztráta minulých let (+/-)	účty 428, 429	019	+24 433	+23 783
A.V.	Výsledek hospodaření běžného účetního období (+/-)	Aktiva - A.1.-A.II.-A.III.-A.IV.-B.-C.-D.-A.VI	021	+936	+1 650
B.+C.	Cizí zdroje	B.+C.	023	+8 424	+8 832
C.	Závazky	C.I.+C.II.+C.III.	029	+8 424	+8 832
C.I.	Dlouhodobé závazky	C.I.1.+...+C.I.x	030	+17	+96
C.I.8.	Odložený daňový závazek	účty 481	040	+17	+96
C.II.	Krátkodobé závazky	C.II.1.+...+C.II.x	045	+8 407	+8 736
C.II.3.	Krátkodobé přijaté zálohy	účty 324	050	+1 942	+41
C.II.4.	Závazky z obchodních vztahů	účty 321, 325	051	+2 243	+2 883
C.II.8.	Závazky ostatní	C.II.8.1.+...+C.II.8.7	055	+4 222	+5 812
C.II.8.3.	Závazky k zaměstnancům	účty 331, 333	058	+2 205	+2 060
C.II.8.4.	Závazky ze sociálního zabezpečení a zdravotního pojištění	účty 336	059	+1 139	+1 164
C.II.8.5.	Stát - daňové závazky a dotace	účty 341, 342, 343, 345, 346, 347	060	+753	+655
C.II.8.6.	Dohadné účty pasivní	účty 389	061	+0	+1 770
C.II.8.7.	Jiné závazky	účty 372, 373, 377, 379	062	+125	+163
D.	Časové rozlišení pasiv	D.1.+...+D.x	066	+2 437	+2
D.1.	Výdaje příštích období	účty 383	067	+2 435	+0
D.2.	Výnosy příštích období	účty 384	068	+2	+2

Sestaveno dne: 15.3.2022	Podpisový záznam fyzické osoby, která je účetní jednotkou nebo statutárního orgánu účetní jednotky, poznámka
Právní forma účetní jednotky: společnost s ručením omezeným	Eva Pilzerová, jednatel společnosti
Předmět podnikání: Shromažďování a sběr odpadů, kromě nebezpečných Výroba zámků a kování	
Pozn.:	

VÝKAZ ZISKU A ZTRÁTY

k. 3 1 . 1 2 . 2 0 2 1

Od: 1.1.2021 Do: 31.12.2021

v tisících Kč

IČ 2 5 3 9 8 5 4 7

otisk podacího razítka

Obchodní firma nebo jiný název účetní jednotky

Technické služby Krnov

s.r.o.

Sídlo nebo bydliště účetní jednotky

a místo podnikání, liší-li se od bydliště

Stará 256/11

Krnov

794 01

Označ.	VÝKAZ ZISKU A ZTRÁTY	číslo řádku	Skutečnost v účetním období	
			sledovaném	minulém
I.	Tržby z prodeje výrobků a služeb účty 601, 602	001	+89 383	+87 755
II.	Tržby za prodej zboží účty 604	002	+175	+199
A.	Výkonová spotřeba A.1.+...+A.x.	003	+40 401	+39 952
A.1.	Náklady vynaložené na prodané zboží účty 504	004	+108	+137
A.2.	Spotřeba materiálu a energie účty 501, 502, 503	005	+19 527	+18 579
A.3.	Služby účty 511, 512, 513, 518	006	+20 766	+21 236
D.	Osobní náklady D.1.+...+D.x.	009	+47 483	+43 992
D.1.	Mzdové náklady účty 521, 522, 523	010	+34 634	+32 124
D.2.	Náklady na sociální zabezpečení, zdravotní pojištění a ostatní náklady D.2.1.+D.2.2.	011	+12 849	+11 868
D.2.1.	Náklady na sociální zabezpečení a zdravotní pojištění účty 524, 525, 526	012	+11 466	+10 582
D.2.2.	Ostatní náklady účty 527, 528	013	+1 383	+1 286
E.	Úprava hodnot v provozní oblasti E.1.+...+E.x.	014	+4 080	+3 756
E.1.	Úpravy hodnot dlouhodobého nehmotného a hmotného majetku E.1.1.+E.1.2.	015	+4 048	+3 769
E.1.1.	Úpravy hodnot dlouhodobého nehmotného a hmotného majetku - trvalé účty 551, 557	016	+4 048	+3 769
E.3.	Úpravy hodnot pohledávek účty 558, 559	019	+32	-13
III.	Ostatní provozní výnosy III.1.+...+III.x.	020	+4 391	+2 462
III.1.	Tržby z prodaného dlouhodobého majetku účty 641	021	+1	+0
III.2.	Tržby z prodaného materiálu účty 642	022	+14	+5
III.3.	Jiné provozní výnosy účty 644, 646, 647, 648, 697	023	+4 376	+2 457
F.	Ostatní provozní náklady F.1.+...+F.x.	024	+849	+760
F.3.	Daně a poplatky účty 531, 532, 538	027	+248	+232
F.5.	Jiné provozní náklady účty 543, 544, 545, 546, 547, 548, 549, 597	029	+601	+528
*	* Provozní výsledek hospodaření (+/-) I.+II.+III.+IV.-A.-B.-C.-D.-E.-F.	030	+1 136	+1 956
VII.	Ostatní finanční výnosy účty 661, 663, 664, 666, 667, 668, 669, 698	046	+1	+1
K.	Ostatní finanční náklady účty 561, 563, 564, 565, 566, 567, 568, 569, 598	047	+67	+65
*	Finanční výsledek hospodaření (+/-) IV.+V.+VII.-G.-H.-I.-J.-K.	048	-66	-64
**	Výsledek hospodaření před zdaněním (+/-)	049	+1 070	+1 892
L.	Daň z příjmů L.1.+...+L.x.	050	+134	+242
L.1.	Daň z příjmů splatná účty 591, 593, 595, 599	051	+213	+242
L.2.	Daň z příjmů odložená (+/-) účty 592	052	-79	+0
**	Výsledek hospodaření po zdanění (+/-) **-L.	053	+936	+1 650
***	Výsledek hospodaření za účetní období (+/-) **-M.	055	+936	+1 650
*	Čistý obrat za účetní období = I. + II. + III. + IV. + V. + VI. + VII. I.+II.+III.+IV.+V.+VI.+VII.	056	+93 950	+90 417

Označ.	VÝKAZ ZISKU A ZTRÁTY	číslo řádku	Skutečnost v účetním období	
			sledovaném	minulém

Sestaveno dne: 15.3.2022	Podpisový záznam fyzické osoby, která je účetní jednotkou nebo statutárního orgánu účetní jednotky, poznámka
Právní forma účetní jednotky: společnost s ručením omezeným	Eva Pilzerová, jednatel společnosti
Předmět podnikání: Shromažďování a sběr odpadů, kromě nebezpečných Výroba zámků a kování	
Pozn.:	

Technické služby Krnov s.r.o.

Příloha v účetní závěrce k 31. prosinci 2021

Sestavil: Pilzerová Eva jednatel
V Krnově 15. března 2022

OBSAH

1. OBECNÉ INFORMACE	4
1.1 Popis společnosti.....;	4
1.2 Název a sídlo účetní jednotky, která sestavuje konsolidovanou účetní závěrku nejužší skupiny účetních jednotek, ke které účetní jednotka jako konsolidovaná účetní jednotka patří.....	4
1.3 Údaje o fyzických a právnických osobách, které ovládají účetní jednotku nebo v ní mají podstatný vliv.....	5
1.4 Údaje o počtech zaměstnanců.....	5
1.5 Zálohy, závdavky, zápůjčky a úvěry poskytnuté členům řídicích, kontrolním a případně správním orgánům v souhrnné výši za každou kategorii osob.....	5
2. INFORMACE O POUŽITÝCH OBECNÝCH ÚČETNÍCH ZÁSADÁCH A POUŽITÝCH ÚČETNÍCH METODÁCH.....	5
2.1 Způsob ocenění majetku a závazku a způsob stanovení úprav hodnot majetku	5
2.2 Vlastní kapitál.....	7
2.3 Leasing	7
2.4 Účtování výnosů a nákladů.....	7
2.5 Daň z příjmu splatná	7
2.6 Daň z příjmu odložená.....	8
2.7 Způsob uplatněný při přepočtu údajů v cizích měnách na českou měnu.....	8
2.8 Informace o použitém oceňovacím modelu a technice při ocenění reálnou hodnotou.....	8
2.9 Úprava srovnatelných údajů.....	8
2.10 Změny oceňování, způsobu stanovení úprav hodnot majetku a postupů účtování s uvedením řádného důvodu a jejich vlivu na majetek a závazky, finanční situaci a výsledek hospodaření.....	8
3. DOPLŇUJÍCÍ INFORMACE K ROZVAZE.....	9
3.1. Dlouhodobý majetek	9
3.2 Zásoby.....	10
3.3 Pohledávky.....	10
3.4 Opravné položky.....	10
3.5 Krátkodobý finanční majetek.....	11
3.6 Ostatní aktiva.....	11
3.7 Vlastní kapitál.....	11
3.8. Rezervy.....	12
3.9 Dlouhodobé závazky.....	12

technické služby **krnov**

3.10	Krátkodobé závazky.....	12
3.11	Ostatní pasiva.....	12
3.12	Deriváty.....	12
3.13	Daň z příjmu.....	12
3.14	Majetek a závazky-ostatní informace.....	13
4.	DOPLŇUJÍCÍ INFORMACE K VÝKAZU ZIKU A ZTRÁTY.....	13
4.1	Výnosy a náklady.....	13
4.2	Osobní náklady.....	13
4.3	Informace o spřízněných osobách.....	14
4.4	Výdaje na výzkum a vývoj.....	14
4.5	Dotace na provozní účely.....	14
4.6	Významné položky výkazu zisku a ztráty.....	14
5.	OSTATNÍ DŮLEŽITÉ SKUTEČNOSTI.....	15
5.1	Pojištění.....	15
5.2	Pokračování společnosti s neomezenou dobou trvání.....	15
6.	VÝZNAMNÉ UDÁLOSTI, KTERÉ SE STALY MEZI ROZVAHOVÝM DNEM A OKAMŽIKEM SESTAVENÍ ÚČETNÍ ZÁVĚRKY.....	15
6.1	Významné události, které nastaly po rozvahovém dni.....	15
6.2	Návrh na rozdělení zisku.....	15

1 OBECNÉ INFORMACE

1. POPIS SPOLEČNOSTI

Technické služby Krnov s.r.o. (dále jen společnost) je společnost s ručením omezeným, která vznikla dne 26.5.1998 a sídlí v Krnově, Stará 256/11, Česká republika, identifikační číslo 25398547. Společnost je zapsána v obchodním rejstříku Krajského soudu v Ostravě, oddíl C, vložka 18402.

Hlavním předmětem její činnosti je odvoz a likvidace odpadu a komunální služby pro město Krnov.

Osoby podílející se na základním kapitálu: Město Krnov 100%

Členové statutárních a dozorčích orgánů k 31. prosinci 2021:

Jednatelé

Ing Štefan Ledvoň
Eva Pilzerová

Dozorčí rada:

Předseda: Rudolf Feilhauer
Člen: Jakub Prášilík
Člen: Bc. Miroslav Pella
Člen: Bc. Vítězslav Stanovský
Člen: Radim Rudzinski

Společnost má následující organizační strukturu:

Společnost řídí 2 jednatelé, kdy každý má právo vystupovat za společnost samostatně, ale ctí se pravidlo, že společnost vede jednatel – ředitel Ing. Ledvoň a až v jeho nepřítomnosti jej zastupuje jednatelka ekonomka paní Pilzerová. Jednatelům přímo podléhají vedoucí středisek a ekonomický a personální úsek.

Společnost nemá organizační složku v zahraničí.

Rozvahový den 31. 12. 2021

Účetní období kalendářní rok

Kategorie účetní jednotky malá účetní jednotka

1.2 Název a sídlo účetní jednotky, která sestavuje konsolidovanou účetní závěrku nejvyšší skupiny účetních jednotek, ke které účetní jednotka patří

Účetní jednotka nepatří do skupiny takových účetních jednotek.

technické služby **krnov**

1.3 Údaje o fyzických a právnických osobách, které ovládají účetní jednotku nebo v ní mají podstatný vliv

Jméno nebo název osoby	Obchodní podíl	Vklad (Kč)	Splaceno (Kč)
Město Krnov	100 %	2. 600. 000,-	2. 600. 000,-
Celkem základní kapitál	100 %	2. 600. 000,-	2. 600. 000,-

1.4 Údaje o počtech zaměstnanců

CELKEM	Rok 2021	Rok 2020
Průměrný počet zaměstnanců	112	109

1.5 Zálohy, závdavky, zápůjčky a úvěry poskytnuté členům řídicích, kontrolním a případně správním orgánům v souhrnné výši za každou kategorii osob

V roce 2021 a 2020 neobdrželi členové statutárních a dozorčích orgánů ani řídicí pracovníci žádné zápůjčky, Přiznané záruky, zálohy a ani jiné naturální nebo peněžní výhody.

2. INFORMACE O POUŽITÝCH OBECNÝCH ÚČETNÍCH ZÁSADÁCH A POUŽITÝCH ÚČETNÍCH METODÁCH

Příložená účetní závěrka byla sestavena v souladu se zákonem č. 563/1991 Sb., o účetnictví, ve znění pozdějších předpisů (dále jen zákona o účetnictví), s vyhláškou č. 500/2002 Sb., kterou se provádějí některá ustanovení zákona č. 563/1991 Sb., o účetnictví, ve znění pozdějších předpisů, pro účetní jednotky, které jsou podnikateli účtujícími v soustavě podvojného účetnictví, ve znění pozdějších předpisů a podle Českých Účetních standardů pro podnikatele č.001 až 0023, které stanovují základní postupy účtování pro podnikatele. Všechny předpisy byly použity ve znění platném k 31.12.2021.

2.1 Způsob ocenění majetku a závazků a způsob stanovení úprav hodnot majetku

2.1.1 Dlouhodobý nehmotný majetek

Dlouhodobý nehmotný majetek se oceňuje v pořizovacích cenách, které obsahují cenu pořízení a náklady s pořízením související.

Dlouhodobý nehmotný majetek s pořizovací cenou nižší než 60 tis. Kč je účtován přímo do nákladů, a je veden v evidenci drobného dlouhodobého nehmotného majetku a v podrozvahovém účetnictví.

Odpisy jsou vypočteny na základě pořizovací ceny a předpokládané doby životnosti příslušného majetku. Předpokládaná životnost je stanovena takto:

technické služby krnov

	ODPISY	Počet let
Zřizovací výdaje		-
Nehmotné výsledky výzkumu a vývoje		-
Software		5
Ocenitelná práva		-
Goodwill		-
Jiný dlouhodobý nehmotný majetek		-

2.1.2 Dlouhodobý hmotný majetek

Dlouhodobý hmotný majetek se oceňuje v pořizovacích cenách, které zahrnují cenu pořízení, náklady na dopravu a další náklady s pořízením související. Ocenění dlouhodobého hmotného majetku se snižuje o dotace z veřejných zdrojů. Náklady na technické zhodnocení dlouhodobého hmotného majetku zvyšují jeho pořizovací cenu. Opravy a údržba se účtují do nákladů.

Drobný hmotný majetek s pořizovací cenou nižší než 80 tis. Kč je účtován přímo do nákladů a veden v evidenci drobného dlouhodobého hmotného majetku a v podrozvahovém účetnictví.

Daňové odpisy se používají lineární a dle sazeb daňových odpisů dle zákona č. 586/92 Sb. o dani z příjmu.

Účetní odpisy jsou vypočteny na základě pořizovací ceny a předpokládané doby životnosti příslušného majetku. Předpokládaná životnost je stanovena takto:

	Počet let
Stroje, přístroje a zařízení	6-12
Dopravní prostředky	4-6

2.1.3 Finanční majetek

Krátkodobý finanční majetek tvoří ceniny, peníze v hotovosti a peníze na bankovním účtu. Společnost používá jeden bankovní účet, který je zveřejněný finančním úřadem. Společnost nemá devizový účet. Peněžní prostředky jsou pouze v české měně. Dlouhodobý finanční majetek společnost neeviduje.

2.1.4 Zásoby

Nakupované zásoby jsou oceněny pořizovacími cenami s použitím metody "first-in, first-out" (FIFO-první cena pro ocenění přírůstku zásob se použije jako první cena pro ocenění úbytku zásob). Pořizovací cena zásob zahrnuje náklady na jejich pořízení včetně nákladů s pořízením souvisejících (náklady na přepravu, balné, poštovné, nevratné obaly, provize atd.).

2.1.5 Pohledávky

Pohledávky se oceňují při svém vzniku jmenovitou hodnotou. Ocenění pochybných pohledávek se snižuje pomocí opravných položek na vrub nákladů na jejich realizační hodnotu a to na základě individuálního posouzení jednotlivých dlužníků a věkové struktury pohledávek. Dohadné účty aktivní se oceňují na základě odborných propočtů.

technické služby **krnov**

Pohledávky i dohadné účty aktivní se rozdělují na krátkodobé (doba splatnosti do 12 měsíců včetně) a dlouhodobé (splatnost nad 12 měsíců), s tím, že krátkodobé jsou splatné do jednoho roku od rozvahového dne.

2.1.6 Cizí zdroje

Společnost nemá žádné úvěry.

Dlouhodobé i krátkodobé závazky se vykazují ve jmenovitých hodnotách.

Dohadné účty pasivní jsou oceňovány na základě odborných propočtů. Rozdělují se na krátkodobé a dlouhodobé.

2.2 Vlastní kapitál

Základní kapitál společnosti se vyazuje ve výši zapsané v obchodním rejstříku krajského soudu. Případné zvýšení nebo snížení základního kapitálu na základě rozhodnutí valné hromady, které nebylo ke dni účetní závěrky zaregistrováno, se vyazuje jako změny základního kapitálu. Ostatní kapitálové fondy jsou tvořeny peněžitými vklady nad hodnotu základního kapitálu. Dále vlastní kapitál tvoří rezervní fond, sociální fond a fond rekultivace Cvilín. Součástí vlastního kapitálu je také nerozdělený zisk minulých let.

Protože společnost v roce přistoupila k zákonu o obchodních korporacích, nemusí již tvořit ze zákona rezervní fond.

Přesto je společnost má vytvořený ještě z minulosti a to ve výši 260 tis. Kč, tzn. 10 % základního kapitálu. Tento rezervní fond nebyl do této doby čerpán.

2.3 Leasing

Společnost účtuje o najatém majetku tak, že zahrnuje leasingové splátky do nákladů a aktivuje v případě finančního leasingu příslušnou hodnotu najatého majetku v době, kdy smlouva o nájmu končí a uplatňuje se možnost nákupu. Splátky nájemného hrazené předem se časově rozlišují. V roce 2021 neměla společnost uzavřenu žádnou leasingovou smlouvu.

2.4 Účtování výnosů a nákladů

Výnosy a náklady se účtují časově rozlišené, tj. do období, s nímž věcně i časově souvisejí.

Při vyúčtování energií (elektrická energie, plyn, voda) účetní jednotka účtovala podle zúčtovacích období dodavatelů, která se periodicky opakují a podle termínů ve smlouvách.

2.5 Daň z příjmů splatná

Náklad na splatnou daň z příjmů se počítá za pomoci platné daňové sazby 19 % z účetního zisku zvýšeného nebo sníženého o trvale nebo dočasně daňově neuznatelné náklady a nezdaňované výnosy (např. tvorba a zúčtování ostatních rezerv a opravných položek, náklady na reprezentaci, rozdíl mezi účetními a daňovými odpisy atd.). Dále se zohledňují položky snižující základ daně (dary), odčitatelné položky (daňová ztráta, náklady na realizaci projektů výzkumu a vývoje) a slevy na dani z příjmů.

2.6 Daň z příjmů odložená

Odložená daň je vypočtena ze všech přechodných rozdílů na základě závazkové metody vycházející z rozvahového přístupu. Výpočet vychází z přechodných rozdílů mezi daňovou základnou aktiv a pasiv a jejich účetní hodnotou za použití sazby daně z příjmu platné pro následující rok.

Mezi tituly pro výpočet odložené daně v roce 2021 patřily:

- Rozdíl mezi zůstatkovou cenou účetní a daňovou u odepisovaného majetku.

2.7 Způsob uplatněný při přepočtu údajů v cizích měnách na českou měnu

V účetní jednotce nemá náplň. Společnost nemá devizový účet. Peněžní prostředky jsou pouze v české měně.

2.8 Informace o použitém oceňovacím modelu a technice při ocenění reálnou hodnotou

2.8.1 Způsob stanovení reálné hodnoty příslušného majetku a závazků a změny reálné hodnoty

Ve sledovaném účetním období nepoužívala účetní jednotka ocenění reálnou hodnotou.

2.8.2 Údaje o rozsahu a podstatě derivátů, včetně hlavních podmínek a okolností, které mohou ovlivnit výši, časový průběh a určitost budoucích peněžních toků.

Nemá v účetním období náplň.

2.9 Úprava srovnatelných údajů

Srovnatelné údaje roku 2020 (sloupec minulé účetní období) byly u některých nákladových položek vykázány na jiných řádcích, než tomu bylo v účetní závěrce roku 2020, a to z důvodu vykázání pojistného v rámci sjednaného pojištění společnosti v oblasti provozních nákladů namísto v oblasti finančních nákladů.

2.10 Změny oceňování, způsoby stanovení úprav hodnot majetku a postupů účtování s uvedením řádného důvodu a jejich vlivu na majetek a závazky, finanční situaci a výsledek hospodaření

Ve sledovaném účetním období nedošlo v účetní jednotce k žádným změnám v oceňování, odpisování ani postupech účtování.

3 DOPLŇUJÍCÍ INFORMACE K ROZVAZE

3.1 DLOUHODOBÝ MAJETEK

3.1.1 Dlouhodobý nehmotný majetek (v tis. Kč)

POŘIZOVACÍ CENA

	Počáteční zůstatek	Přírůstky	Vyřazení	Převody	Konečný zůstatek
Software	75	-	-	-	75
Drobný dlouhodobý NM	157	-	-	-	157
Celkem 2021	232	0	0	0	232
Celkem 2020	232	0	0	0	232

OPRÁVKY

	Počáteční zůstatek	Odpisy	Prodeje, likvidace	Vyřazení	Převody	Konečný zůstatek	Opravné položky	Netto účetní hodnota
Software	75					75		0
Drobný dlouhodobý NM	157					157		
Celkem 2021	232	0	0	0	0	232	0	0
Celkem 2020	232	0	0	0	0	232	0	0

3.1.2 Dlouhodobý hmotný majetek (v tis. Kč)

POŘIZOVACÍ CENA

	Počáteční zůstatek	Přírůstky	Vyřazení	Převody	Konečný zůstatek
Stroje, přístroje a zařízení	11261	1226	0	0	12487
Dopravní prostředky	43898	580	1619	0	42859
Inventář	658	0	0	0	658
Celkem 2021	55817	1806	1619	0	56004
Celkem 2020	51751	4144	78	0	55817

Přírůstky DHM v roce 2021: samojízdná sekačka Iseki-1189 tis. Kč, osobní automobil Citroen- 580 tis. Kč a štěpkovač Laski-37 tis. Kč (pořízen s podporou dotace ve výši 90% ceny)

OPRÁVKY

	Počáteční zůstatek	Odpisy	Prodeje, likvidace	Vyřazení	Převody	Konečný zůstatek	Opravné položky	Netto účetní hodnota
Stroje, přístroje a zařízení	9205	129		0	0	9334	0	3153
Dopravní prostředky	36998	3919		1619	0	39298	0	3561
Inventář	658	0		0		658		0
Celkem 2021	46861	4048	0	1619		49290	0	6714
Celkem 2020	43170	3769	0	78		46861	0	8957

technické služby **krnov**

3.1.3 Dlouhodobý finanční majetek (v tis. Kč)

Společnost nedisponuje dlouhodobým finančním majetkem.

3.1.4 Drobný nehmotný a hmotný majetek v podrozvahovém účetnictví

K 31.12.2021 je v podrozvahovém účetnictví evidován drobný majetek v celkové hodnotě 7 923 tis. Kč

3.1.5 Dotace na investiční účely

Společnost v účetním období 2021 obdržela dotaci z MŽP na pořízení štěpkovače, 245 ks kompostérů a 1 velkoobjemového kontejneru ve výši 1 111 tis. Kč. Účelem dotace je podpora kompostování mezi občany. Dotace dosáhla 85 % pořizovací ceny.

3.1.6 Najatý majetek

Společnost vykonává činnost v najatých nemovitostech patřících Městu Krnov.

3.1.7 Pronajímáný majetek

Společnost nepronajímá ani nepodnajímá vlastní majetek, pouze podnajímá část najatých nemovitostí patřících Městu Krnov.

3.1.8 Cizí majetek

Společnost disponuje s vypůjčeným majetkem od Města Krnov v celkové hodnotě 102 tis. Kč (kontejnery na odpad).

3.2 ZÁSoby

Společnost vykazovala ke 31.12.2021 nakoupené zásoby zboží v bufetu v částce 9 tis. Kč a nakoupené zásoby materiálu v objemu 1834 tis. Kč.

3.3 POHLEDÁVKY

Celková výše pohledávek z obchodních vztahů k 31.12.2021 činí 8.763 tis. Kč, z toho 6.114 tis. Kč tvoří pohledávky za městem Krnov z titulu dodávek prací a služeb na základě obstaravatelské smlouvy ze dne 29.9.1998.

K 31. 12. 2021 činily pohledávky po lhůtě splatnosti více než 360 dní 137 tis. Kč, ke všem těmto pohledávkám byly vytvořeny 100 % opravné položky (účetní nebo daňové-bliže bod 3.4- Opravné položky).

Společnost nevykazuje dlouhodobé pohledávky.

Pohledávky nejsou zajištěny.

3.4 OPRAVNÉ POLOŽKY

Opravné položky vyjadřují přechodné snížení hodnoty aktiv, v našem případě pohledávek.

Změny na účtech opravných položek (v tis. Kč):

Opravné položky k:	Zůstatek k 31. 12. 2019	Tvorba opravné položky	Zúčtování opravné položky	Zůstatek k 31. 12. 2020	Tvorba opravné položky	Zúčtování opravné položky	Zůstatek k 31. 12. 2021
pohledávkám – zákonné	65	22	35	52	73	24	101
Pohledávkám - ostatní	54	0	0	54	37	54	37

Zákonné opravné položky se tvoří v souladu se zákonem o rezervách č. 593/92 Sb. a jsou daňově uznatelné.

3.5 KRÁTKODOBÝ FINANČNÍ MAJETEK

Společnost používá jeden běžný účet u Komerční banky.

K 31. 12. 2021 měla společnost následující zůstatek účtu s omezeným disponováním 23 599 tis. Kč a k 31.12.2020 měla zůstatek účtu 25 843.tis. Kč. Denní limit bankovního účtu je omezen částkou 4 000 tis. Kč.

Ostatní krátkodobý finanční majetek zahrnuje ceniny (známky, stravovací poukázky, přijaté benefity) a peníze v pokladně společnosti.

3.6 OSTATNÍ AKTIVA

Náklady příštích období ve výši 74 tis. Kč zahrnují předplatné právního softwaru Codexis a budou zúčtovány do nákladů období, do kterého věcně a časově přísluší.

Příjmy příštích období ve výši 1.573 tis. Kč zahrnují fakturaci v roce 2022 na město Krnov za vyúčtování spotřeby el. energie veřejného osvětlení za rok 2021.

3.7 VLASTNÍ KAPITÁL

Přehled o změnách vlastního kapitálu (v tis. Kč):

	Zůstatek k 31. 12. 2019	Zvýšení	Snížení	Zůstatek k 31. 12. 2020	Zvýšení	Snížení	Zůstatek k 31. 12. 2021
Základní kapitál	2600			2600			2600
Ostatní kapitálové fondy	1036			1036			1036
Fondy ze zisku	4439	1119	504	5054	1007	354	5707
Oceňovací rozdíly z přecenění při přeměnách							
Rezervní fond	260			260			260
Výsledek hospodaření minulých let	21482	2301		23783	650		24433

technické služby krnov

Výsledek hospodaření běžného účetního období	3411	1650	3411	1650	0	714	936
Celkem	33228	5070	3915	34383	1657	1068	34972

Fondy ze zisku jsou určeny zejména k těmto účelům:

1. sociální fond – příspěvky na stravné zaměstnanců, příspěvky na dětskou rekreaci, volné vstupy na sportoviště TS Krnov, pracovní a životní jubilea a sportovní akce zaměstnanců.

V roce 2018 jsme vytvořili tzv. Věrnostní program, který finančně oceňuje zaměstnance, kteří ve společnosti pracují nepřetržitě nejméně 10 let. Důvodem je snaha o stabilizaci personálního obsazení společnosti v době, kdy je velmi problematické na trhu práce získat kvalifikované zaměstnance.

2. fond rekultivace Cvilín – financování prací na rekultivaci Cvilín (zřízen v roce 2003 a doplňován ze zisku střediska Cvilín). V roce 2021 tento fond nebyl čerpán.

3.8 REZERVY

Společnosti nevzniká povinnost tvořit zákonné ani účetní rezervy.

3.9 DLOUHODOBÉ ZÁVAZKY

Společnost nevykazuje dlouhodobé závazky s výjimkou odloženého daňového závazku.

3.10 KRÁTKODOBÉ ZÁVAZKY

Celková výše závazků z obchodních vztahů k 31.12.2021 činí 2.243 tis. Kč.

K 31.12.2021 společnost eviduje závazky vůči městu Krnov v hodnotě 1.942 tis. Kč z titulu přijatých záloh na přefakturaci spotřeby elektrické energie na veřejného osvětlení města.

K 31. 12. 2021 neměla společnost krátkodobé závazky po lhůtě splatnosti.

Společnost neeviduje k 31. 12. 2021 splatné závazky pojistného na sociální a zdravotní zabezpečení.

Závazky nejsou zajištěny.

3.11 OSTATNÍ PASIVA

Výdaje příštích období ve výši 2.435 tis. Kč jsou tvořeny nevyfakturovanými dodávkami za spotřebu plynu a el. energie za rok 2021 ze strany dodavatelů energií, z toho částka 2.082 tis. Kč se týká vyúčtování spotřeby el. energie veřejného osvětlení ve městě Krnov za rok 2021.

Výnosy příštích období ve výši 2 tis. Kč jsou tvořeny nájmem nebytového prostor zaplaceného předem a budou účtovány do výnosů období 2022 do kterého věcně a časově přísluší.

3.12 DERIVÁTY

Společnost neobchoduje s deriváty.

technické služby **krnov**

3.13 DAŇ Z PŘÍJMŮ

Společnost nemá k 31. 12. 2021 evidované splatné daňové nedoplatky.

Daň z příjmu právnických osob splatná za rok 2021 činí 213 tis. Kč.

Společnost vyčíslila odloženou daň následovně (v tis. Kč):

Položky odložené daně	2021		2020	
	Odložená daňová pohledávka	Odložený daňový závazek	Odložená daňová pohledávka	Odložený daňový závazek
Rozdíl mezi účetní a daňovou zůstatkovou cenou dlouhodobého majetku		17		96
Celkem		17		96
Netto		17		96

Odložený daňový závazek ve výši 17 tis. Kč byl zaúčtován v souladu s účetní standardem č. 003.

3.14 MAJETEK A ZÁVAZKY – OSTATNÍ INFORMACE

Společnost měla k 31. 12. 2021 všechen majetek a závazky vykázány v rozvaze s výjimkou DDHM o kterém je účtováno v podrozvahovém účetnictví v částce 7923 tis. Kč.

Společnost nevykazuje majetek zatížený zástavním právem ani věcným břemenem.

Společnost neposkytla ani nepřijala žádní ručení nebo jištění.

Společnost nemá dlouhodobé ani krátkodobé úvěry.

4 DOPLŇUJÍCÍ INFORMACE K VÝKAZU ZISKU A ZTRÁTY

4.1 VÝNOSY A NÁKLADY

Celkové výnosy k 31.12. 2021 dosáhly: **95 300 tis. Kč**

Celkové náklady k 31.12.2021 dosáhly: **94 364 tis. Kč**

Rozpis výnosů a nákladů společnosti dle druhů a středisek tvoří samostatnou přílohu účetní závěrky.

Všechny výnosy byly realizovány v České republice.

4.2 OSOBNÍ NÁKLADY

Rozpis osobních nákladů (v tis. Kč):

technické služby krnov

Rok	2021	2020
CELKEM		
Průměrný počet zaměstnanců přepočtený	112	109
Mzdy	34 599	32 089
Sociální zabezpečení a zdravotní pojištění	11 466	10 582
Sociální náklady	1 383	1 286
Osobní náklady celkm	47 448	43 957

Průměrné mzdy na pracovníka v Kč	rok 2021	rok 2020
Průměrná mzda na pracovníka celkem (bez VPP*)	26 696	24 759
Průměrná mzda řídících pracovníků	51 932	49 457
Průměrná mzda bez řídících pracovníků a VPP	24 880	22 478

*VPP-veřejně prospěšné práce

V roce 2021 obdrželi členové dozorčí rady společnosti odměny v celkové výši 35 tis. Kč.

4.3 INFORMACE O SPŘÍZNĚNÝCH OSOBÁCH

Obchodní transakce se spojenými osobami byly uskutečněny za běžných tržních podmínek.

4.4 VÝDAJE NA VÝZKUM A VÝVOJ

Společnost nemá výdaje na výzkum a vývoj.

4.5 PŘIJATÉ DOTACE NA PROVOZNÍ ÚČELY

Společnost v roce 2021 čerpala provozní dotaci na vytvoření Veřejně prospěšných prací od Úřadu práce ČR a dále dotaci z programu Antivirus Plus na udržení zaměstnanosti provozoven uzavřených kvůli vládním pandemickým opatřením. Dotace jsou účtovány na základě uzavřených smluv ve prospěch provozních výnosů společnosti v okamžiku vzniku nároku tzn. po skončení kalendářního měsíce. Dotace na VPP dosáhla částky 1 223 tis. Kč a dotace z programu Antivirus částky 2 427 tis. Kč.

4.6 VÝZNAMNÉ POLOŽKY VÝKAZU ZISKU A ZTRÁTY

Ostatní provozní výnosy a ostatní provozní náklady (tis. Kč):

	2021	2020
Ostatní provozní výnosy	4 391	2 462
Ostatní provozní náklady	849	760

Finanční výnosy a finanční náklady (tis. Kč)

	2021	2020
Ostatní finanční výnosy	1	1
Ostatní finanční náklady	67	65

5 OSTATNÍ DULEŽITÉ SKUTEČNOSTI

5.1 POJIŠTĚNÍ

Majetek společnosti je dostatečně pojištěn pro případ pojistné události. Společnost má rovněž dostatečně pojištěnu odpovědnost za případnou škodu způsobenou svojí provozní činností.

5.2 POKRAČOVÁNÍ SPOLEČNOSTI S NEOMEZENOU DOBOU TRVÁNÍ

Společnost má dostatečný vlastní kapitál, nemá žádné úvěry a dluhy po splatnosti a účetní závěrka k 31.12.2021 byla zpracována za předpokladu, že společnost bude nadále působit jako podnik s neomezenou dobou trvání. Příložená účetní závěrka neobsahuje žádné úpravy, které by mohly z této nejistoty vyplývat.

6 VÝZNAMNÉ UDÁLOSTI, KTERÉ SE STALY MEZI ROZVAHOVÝM DNEM A OKAMŽIKEM SESTAVENÍ ÚČETNÍ ZÁVĚRKY

6.1 VÝZNAMNÉ UDÁLOSTI, KTERÉ NASTALY PO ROZVAHOVÉM DNI

Mezi rozvahovým dnem a okamžikem sestavení účetní závěrky nedošlo k žádné významné události, která by měla vliv na její vypovídací hodnotu.

I po rozvahovém dni pokračovala pandemie COVID19, která dosud výrazně hospodaření účetní jednotky neovlivnila a společnost nepředpokládá její významný vliv na hospodaření společnosti ani v budoucnu.

Účetní jednotka se neodchýlila od metod věrného a poctivého obrazu účetnictví a neovlivnila tím majetek, závazky, finanční situaci a hospodářský výsledek.

6.2 NÁVRH NA ROZDĚLENÍ ZISKU

<u>Zisk roku 2021 po zdanění</u>	<u>936 076,37 Kč</u>
Příděl do sociálního fondu	900 000,- Kč
Převod do nerozděleného zisku	36 076,37 Kč

V Krnově dne
15.3.2022

Eva
Pilzerová
Digitálně podepsal
Eva Pilzerová
Datum: 2022.03.21
09:38:06 +01'00'

Eva Pilzerová, jednatel

technické služby kkrnov

Technické služby Krnov s.r.o.

se sídlem Stará 256/11 v Krnově, 794 01 Krnov

IČO 25398547, DIČ: CZ25398547

E-mail: info@tskrnov.cz, www: tskrnov.cz

Telefon 554 614 388

Zapsána v obchodním rejstříku vedeném u Krajského soudu v Ostravě, oddíl C,
vločka 18402

ZPRÁVA O VZTAZÍCH 2021

Dle § 82 zákona č. 90/2012 Sb. o obchodních korporacích
(zpráva je připojena k výroční zprávě)

technické služby krnov

Zpráva o vztazích dle § 82 zákona č.90/2012 Sb. popisuje vztahy mezi ovládanou osobou Technické služby Krnov s.r.o., se sídlem Stará 256/11, 794 01 Krnov, zapsané v obchodním rejstříku vedeném Krajským soudem v Ostravě, oddíl C, vložka 18402 (dále jen ovládaná osoba) a ovládající osobou a vztahy mezi ovládanou osobou a dalšími osobami ovládanými stejnou ovládající osobou (dále jen propojené osoby) za účetní období od 1.12.2021 do 31.12.2021.

Struktura vztahů mezi ovládající osobou, ovládanou osobou a osobami ovládanými stejnou ovládající osobou - § 82 odst.2 písm. a) ZOK
--

(1) Ovládající osoba

Město Krnov
IČ:00296139
Sídlo: Hlavní náměstí 1, 794 01 Krnov
www.krnov.cz
(dále jen ovládající osoba)

Podíl ovládající osoby: 100 %

(2) Ovládaná osoba (zpracovatel zprávy)

Technické služby Krnov s.r.o.
IČO: 25398547
Sídlo: Stará 256/11, 794 01 Krnov
www.tskrnov.cz
(dále jen ovládaná osoba)

(3) Další osoby ovládané stejnou Ovládající osobou

(dále jen propojené osoby)

<u>Základní škola Krnov</u> Sídlo: Janáčkovo nám.17	<u>Mateřská škola Krnov</u> Sídlo: Svatováclavská 13
--	---

<u>Základní škola Krnov</u> Sídlo: Žižkova 3	<u>Mateřská škola Krnov</u> Sídlo: náměstí Míru 12
---	---

<u>Základní škola Krnov</u> Sídlo: Smetanův okruh 4	<u>Mateřská škola Krnov</u> Sídlo: Mikulášská 8
--	--

<u>Základní škola Krnov</u> Sídlo: Dvořákův okruh 2	<u>Mateřská škola Krnov</u> Sídlo: Jiráskova 43
--	--

<u>Mateřská škola Krnov</u> Sídlo: Žižkova 34	<u>Mateřská škola Krnov</u> Sídlo: Hlubčická 89
--	--

<u>Mateřská škola Krnov</u> Sídlo: Karla Čapka 12 a	<u>Mateřská škola Krnov</u> Sídlo: Maxima Gorkého 22
--	---

Mateřská škola Slunečnice Krnov

Sídlo: Albrechtická 85

Školní jídelna Krnov

Sídlo: náměstí Hrdinů 1

Školní jídelna Krnov

Sídlo: Albrechtická 2

Zařízení školního stravování Krnov

Sídlo: Žižkova 1

Městská knihovna Krnov

Sídlo: Soukenická 135/29

Městské informační a kulturní středisko

Sídlo: náměstí Míru 1/14

Středisko volného času Krnov

Sídlo: Dobrovského 16

Domov pro seniory Krnov

Sídlo: Rooseveltova 2141/51

Městská policie Krnov

Sídlo: Žižkova 539/20

Lesní správa města Krnova s.r.o.

Sídlo: Ježník39

Krnovské vodovody a kanalizace s.r.o.

Sídlo: Maxima Gorkého 816/11

Rozvoj Krnovska o.p.s.

Sídlo: Na náměstí 106, 793 99 Osoblaha

Úloha ovládané osoby v této struktuře-§ 82 odst. 2 písm. b) ZOK

Společnost Technické služby Krnov s.r.o. je společností, která se zabývá nakládáním s odpady tj. sběr a svoz směšného komunálního odpadu, sběr a svoz vytríděných složek odpadů, zajišťuje provoz sběrných dvorů na odpady pro občany města a recyklační linky.

Pro město Krnov dále zajišťuje opravy a údržbu místních komunikací, údržbu veřejného osvětlení, údržbu veřejné zeleně, provoz hřbitova a urnového háje, provoz sportovních a rekreačních zařízení (městské lázně, zimní stadion, letní koupaliště, fotbalový stadion, atletický stadion, bikepark) a čištění města včetně zimní údržby.

Svým předmětem podnikání tak společnost nijak nekonkuruje předmětu činnosti ovládající osoby ani osob ovládaných stejnou ovládající osobou. Do faktické činnosti společnosti není ze strany ovládající osoby nijak zásadně zasahováno a společnost je tak řízena standardním způsobem.

Způsob a prostředky ovládaní - § 82 odst. 2 písm. c) ZOK

V ovládané osobě je ovládající osoba Město Krnov vlastníkem o jmenovité hodnotě ve výši 100 % základního kapitálu ovládané osoby, v důsledku čehož nakládá se 100 % podílem na hlasovacích právech. Ovládaní společnosti je vykonáváno prostřednictvím rozhodování valné hromady a prostřednictvím složení statutárního a dozorčího orgánu. Ovládající osoba jmenuje a odvolává své zástupce do orgánů ovládané osoby. Zástupci ovládající osoby v orgánech společnosti se jako členové orgánů podílí na plnění povinností stanovených právními předpisy pro obchodní korporace včetně obchodního vedení nebo kontrolní činnosti.

Přehled jednání učiněných v posledním účetním období, která byla učiněna na popud nebo v zájmu ovládající osoby nebo jí ovládaných osob, pokud se takovéto jednání týkalo majetku, který přesahuje 10 % vlastního kapitálu ovládané osoby zjištěného podle poslední účetní závěrky - §82 odst. 2 písm. d) ZOK

V účetním období roku 2021 byly ovládající osobě (Město Krnov) poskytnuty služby dle s ní uzavřených smluv v celkové hodnotě 83.204 tis. Kč včetně DPH.

Ovládaná osoba má od ovládající osoby najaty nemovitosti za roční nájemné 1.410 tis. Kč.vč.DPH.

V účetním období 2021 byly společnosti Krnovské vodovody a kanalizace s.r.o. jakožto osobě ovládané stejnou ovládající osobou poskytnuty služby dle s ní uzavřených smluv v celkové hodnotě 472 tis. Kč včetně DPH.

Dále byly v účetním období 2021 společnosti Lesní správa města Krnov s.r.o. jakožto osobě ovládané stejnou ovládající osobou poskytnuty služby v celkové výši 107 tis. Kč včetně DPH.

Přehled vzájemných smluv mezi osobou ovládanou a osobou ovládající a mezi osobou ovládanou a osobami ovládanými stejnou ovládající osobou - § 82 odst. 2 písm. e) ZOK (za vzájemné smlouvy se pro účely této zprávy považují i smlouvy, které ke dni zpracování této zprávy nebyly naplněny, resp. z nichž alespoň jedné ze stran plynou jakákoliv práva a povinnosti)

Město Krnov

- smlouva o obstarání služeb uzavřená dne 29.září 1998
- smlouva o pronájmu nemovitostí uzavřená dne 22. září 1998
- smlouva o údržbě veřejné zeleně uzavřená dne 4. dubna 2021

Krnovské vodovody a kanalizace

- smlouva o svozu a likvidaci komunálního odpadu a odpadu z čističky odpadních vod
- smlouva na opravy překopů místních komunikací po stavebních zásazích asfaltovou směsí

Ostatní propojené osoby

- smlouvy o pravidelném svozu a likvidaci komunálního odpadu

Posouzení toho, zda vznikla ovládané osobě újma, a posouzení jejího vyrovnání - § 82 odst.2 písm. f) ZOK

Veškeré vztahy mezi ovládanou osobou a ovládající osobou a mezi ovládanou osobou a osobami ovládanými stejnou ovládající osobou byly realizovány v souladu se zákonem, za podmínek obvyklých v obchodním styku a ovládané osobě z nich nevznikla žádná majetková újma. Z tohoto důvodu nedochází k posouzení vyrovnání.

Zhodnocení výhod a nevýhod plynoucích ze vztahů mezi ovládanou osobou a ovládající osobou a ovládanou osobou a osobami ovládanými stejnou ovládající osobou - § 82 odst. 4 ZOK

Z titulu vztahů mezi ovládanou osobou a ovládající osobou a ovládanou osobou a osobami ovládanými neplynou ani jedné z uvedených osob žádné zvláštní výhody nebo nevýhody.

Závěr

Jednatelé společnosti prohlašují, že zpracovali tuto Zprávu s péčí řádného hospodáře a že do této zprávy zahrnuli všechny jim známé vztahy mezi ovládanou osobou a ovládající osobou a ovládanou osobou a osobami ovládanými stejnou ovládající osobou.

Tato zpráva bude následně v souladu s § 83 odst. (1) ZOK předložena dozorčí radě a valné hromadě ovládané osoby k přezkoumání.

V Krnově dne 28.února 2022

.....
Eva Pilzerová
Jednatel společnosti
Technické služby Krnov s.r.o.
Stará 256/11, Pod Cvilínem, 794 01 Krnov
IČ 25398547

Eva
Pilzerová
Digitálně
podepsal Eva
Pilzerová
Datum:
2022.03.21
09:29:33 +01'00'

ZPRÁVA NEZÁVISLÉHO AUDITORA

pro jediného společníka společnosti

Technické služby Krnov s.r.o.

Výrok auditora

Provedli jsme audit přiložené účetní závěrky společnosti Technické služby Krnov s.r.o. (dále také „Společnost“) sestavené na základě českých účetních předpisů, která se skládá z rozvahy k 31.12.2021, výkazu zisku a ztráty za rok končící 2021 a přílohy této účetní závěrky, která obsahuje popis použitých podstatných účetních metod a další vysvětlující informace. Údaje o Společnosti jsou uvedeny v bodě 1. Obecné informace přílohy této účetní závěrky.

Podle našeho názoru účetní závěrka podává věrný a poctivý obraz aktiv a pasiv společnosti Technické služby Krnov s.r.o. k 31.12.2021 a nákladů a výnosů a výsledku jejího hospodaření za rok končící 31.12.2021 v souladu s českými účetními předpisy.

Základ pro výrok

Audit jsme provedli v souladu se zákonem o auditorech a standardy Komory auditorů České republiky pro audit, kterými jsou mezinárodní standardy pro audit (ISA) případně doplněné a upravené souvisejícími aplikačními doložkami. Naše odpovědnost stanovená těmito předpisy je podrobněji popsána v oddílu Odpovědnost auditora za audit účetní závěrky. V souladu se zákonem o auditorech a Etickým kodexem přijatým Komorou auditorů České republiky jsme na Společnosti nezávislí a splnili jsme i další etické povinnosti vyplývající z uvedených předpisů. Domníváme se, že důkazní informace, které jsme shromáždili, poskytují dostatečný a vhodný základ pro vyjádření našeho výroku.

Zdůraznění skutečnosti

Upozorňujeme na přílohu v účetní závěrce, bod 6.1. Významné události, které nastaly po rozvahovém dni, ve kterém vedení Společnosti komentuje nevýrazný dopad pandemie COVID-19 na hospodářskou situaci Společnosti, z čehož lze dovodit neporušení principu nepřetržitého trvání účetní jednotky.

Ostatní informace uvedené ve výroční zprávě

Ostatními informacemi jsou v souladu s § 2 písm. b) zákona o auditorech informace uvedené ve výroční zprávě mimo účetní závěrku a naši zprávu auditora. Za ostatní informace odpovídají jednatele Společnosti.

Náš výrok k účetní závěrce se k ostatním informacím nevztahuje. Přesto je však součástí našich povinností souvisejících s auditem účetní závěrky seznámení se s ostatními informacemi a posouzení, zda ostatní informace nejsou ve významném (materiálním) nesouladu s účetní závěrkou či s našimi znalostmi o účetní jednotce získanými během provádění auditu nebo zda se jinak tyto informace nejeví jako významně (materiálně) nesprávné. Také posuzujeme, zda ostatní informace byly ve všech významných (materiálních) ohledech vypracovány v souladu s příslušnými právními předpisy. Tímto posouzením se rozumí, zda ostatní informace splňují požadavky právních předpisů na formální náležitosti a postup vypracování ostatních informací v kontextu významnosti (materiality), tj. zda případné nedodržení uvedených požadavků by bylo způsobilé ovlivnit úsudek činěný na základě ostatních informací.

Na základě provedených postupů, do míry, již dokážeme posoudit, uvádíme, že

- ostatní informace, které popisují skutečnosti, jež jsou též předmětem zobrazení v účetní závěrce, jsou ve všech významných (materiálních) ohledech v souladu s účetní závěrkou a***
- ostatní informace byly vypracovány v souladu s právními předpisy.***

Dále jsme povinni uvést, zda na základě poznatků a povědomí o Společnosti, k nimž jsme dospěli při provádění auditu, ostatní informace neobsahují významné (materiální) věcné nesprávnosti.

V rámci uvedených postupů jsme v obdržených ostatních informacích žádné významné (materiální) věcné nesprávnosti nezjistili.

Odpovědnost jednatelů Společnosti za účetní závěrku

Jednatelé Společnosti odpovídají za sestavení účetní závěrky podávající věrný a poctivý obraz v souladu s českými účetními předpisy a za takový vnitřní kontrolní systém, který považují za nezbytný pro sestavení účetní závěrky tak, aby neobsahovala významné (materiální) nesprávnosti způsobené podvodem nebo chybou.

Při sestavování účetní závěrky jsou jednatele Společnosti povinni posoudit, zda je Společnost schopna nepřetržitě trvat, a pokud je to relevantní, popsat v příloze účetní závěrky záležitosti týkající se jejího nepřetržitého trvání a použití předpokladu nepřetržitého trvání při sestavení účetní závěrky, s výjimkou případů, kdy jednatele plánují zrušení Společnosti nebo ukončení její činnosti, resp. kdy nemají jinou reálnou možnost, než tak učinit.

Odpovědnost auditora za audit účetní závěrky

Naším cílem je získat přiměřenou jistotu, že účetní závěrka jako celek neobsahuje významnou (materiální) nesprávnost způsobenou podvodem nebo chybou a vydat zprávu auditora obsahující náš výrok. Přiměřená míra jistoty je velká míra jistoty, nicméně není zárukou, že audit provedený v souladu s výše uvedenými předpisy ve všech případech v účetní závěrce odhalí případnou existující významnou (materiální) nesprávnost. Nesprávnosti mohou vznikat v důsledku podvodů nebo chyb a považují se za významné (materiální), pokud lze reálně předpokládat, že by jednotlivě nebo v souhrnu mohly ovlivnit ekonomická rozhodnutí, která uživatelé účetní závěrky na jejím základě přijmou.

Při provádění auditu v souladu s výše uvedenými předpisy je naší povinností uplatňovat během celého auditu odborný úsudek a zachovávat profesní skepticismus. Dále je naší povinností:

- Identifikovat a vyhodnotit rizika významné (materiální) nesprávnosti účetní závěrky způsobené podvodem nebo chybou, navrhnout a provést auditorské postupy reagující na tato rizika a získat dostatečné a vhodné důkazní informace, abychom na jejich základě mohli vyjádřit výrok. Riziko, že neodhalíme významnou (materiální) nesprávnost, k níž došlo v důsledku podvodu, je větší než riziko neodhalení významné (materiální) nesprávnosti způsobené chybou, protože součástí podvodu mohou být tajné dohody (koluze), falšování, úmyslná opomenutí, nepravdivá prohlášení nebo obcházení vnitřních kontrol.
- Seznámit se s vnitřním kontrolním systémem Společnosti relevantním pro audit v takovém rozsahu, abychom mohli navrhnout auditorské postupy vhodné s ohledem na dané okolnosti, nikoli abychom mohli vyjádřit názor na účinnost jejího vnitřního kontrolního systému.
- Posoudit vhodnost použitých účetních pravidel, přiměřenost provedených účetních odhadů a informace, které v této souvislosti jednatelé Společnosti uvedli v příloze účetní závěrky.
- Posoudit vhodnost použití předpokladu nepřetržitého trvání při sestavení účetní závěrky jednateli a to, zda s ohledem na shromážděné důkazní informace existuje významná (materiální) nejistota vyplývající z událostí nebo podmínek, které mohou významně zpochybnit schopnost Společnosti nepřetržitě trvat. Jestliže dojdeme k závěru, že taková významná (materiální) nejistota existuje, je naší povinností upozornit v naší zprávě na informace uvedené v této souvislosti v příloze účetní závěrky, a pokud tyto informace nejsou dostatečné, vyjádřit modifikovaný výrok. Naše závěry týkající se schopnosti Společnosti nepřetržitě trvat vycházejí z důkazních informací, které jsme získali do data naší zprávy. Nicméně budoucí události nebo podmínky mohou vést k tomu, že Společnost ztratí schopnost nepřetržitě trvat.
- Vyhodnotit celkovou prezentaci, členění a obsah účetní závěrky, včetně přílohy, a dále to, zda účetní závěrka zobrazuje podkladové transakce a události způsobem, který vede k věrnému zobrazení.

Naši povinností je Informovat jednatele mimo jiné o plánovaném rozsahu a načasování auditu a o významných zjištěních, která jsme v jeho průběhu učinili, včetně zjištěných významných nedostatků ve vnitřním kontrolním systému.

V Opavě dne 18. března 2022

AUDITORSKÁ SPOLEČNOST:



Audit – daně STEINOVÁ s.r.o.
Mlýnská 1022/21
746 01 Opava-Předměstí
Auditorské oprávnění KAČR č. 527

STATUTÁRNÍ AUDITOR
odpovědný za provedení auditu
jménem auditorské společnosti:

Ing.
Daniela
Steinová

Digitálně
podepsal Ing.
Daniela Steinová
Datum:
2022.03.24
09:55:47 +01'00'

Ing. Daniela Steinová
Auditorské oprávnění KAČR č. 1194